

Jaarverslag 2015



NV Schadeverzekering

Metaal en Technische Bedrijfstakken



Inhoud

Personalia per 31 december 2015	4
Kerncijfers	6
Verslag van de Raad van Commissarissen	8
Verslag van de directie	10
Jaarrekening	26
Balans per 31 december	26
Winst- en verliesrekening	28
Kasstroomoverzicht	30
Algemene toelichting	32
Risicoparagraaf	44
Toelichting op de balans per 31 december	56
Toelichting op de winst- en verliesrekening	68
Overige gegevens	76
Statutaire bepalingen	76
Bestemming van het resultaat	77
Controleverklaring van de onafhankelijke accountant.....	78
Nadere informatie bestuursleden	84



Personalia per 31 december 2015

Raad van Commissarissen

A.L. van Dalen
drs. ing. A.L.A van Gelder
drs. I. van Hoek AAG
C. Offerman RA
A. van der Veen MMO, voorzitter

Directie

drs. E. Ooms AAG
drs. P.N. Schrage

Audit- en Risicocommissie

A.L. van Dalen
C. Offerman RA

Aandeelhouder

Stichting Administratiekantoor Schadeverzekering Metaal en Technische Bedrijfstakken is de aandeelhouder van NV schade. Deze heeft alle certificaten van aandelen uitgegeven aan de Stichting Pensioenfonds Metaal en Techniek.

Administrateur

Mn Services N.V.

Accountant

Ernst & Young Accountants LLP

Actuaris

Towers Watson Netherlands B.V.





Kerncijfers 2011 - 2015

x 1.000 euro	2015	2014	2013	2012	2011
Resultaat	11.499	9.747	-551	-9.098	-53.590
Premie					
Gefactureerde premies	54.403	42.674	24.782	16.858	14.431
Overige premies	-176	6.572	11.869	23.348	25.489
Totaal bruto premies	54.227	49.246	36.651	40.206	39.920
Uitkeringen					
WAO-hiaat	21.464	22.680	23.919	25.177	25.781
WIA-producten	16.623	12.498	7.499	3.684	2.615
Totaal geboekte schaden	38.087	35.178	31.418	28.861	28.396
Eigen vermogen					
Weerstandsvermogen	139.523	128.024 ¹	118.277 ¹	118.828 ¹	107.002 ¹
Statutaire reserve	0	0	0	0	20.924
Aanwezig vermogen	139.523	128.024	118.277	118.828	127.926
Vereist weerstandsvermogen (SCR)	97.049	101.197	103.582	108.329	89.168
Normsovabiliteit (2010-2013 gewenst weerstandsvermogen)	145.574	151.796	127.404	129.995	107.002
Technische voorziening					
Voor niet-verdiende premies en lopende risico's	0	1.014	3.145	2.027	2.302
Voor te betalen schaden WAO	285.229	317.586	311.398	340.902	323.453
Voor te betalen schaden WIA	485.598	463.206	393.259	245.957	173.398
Totaal technische voorzieningen	770.827	781.806	707.802	588.886	499.153
Gemiddelde Swap rate	1,019%	0,820%	2,210%	1,586%	2,615%

¹ Het gewenst weerstandsvermogen is het streefniveau dat NV schade op grond van het eigen kapitaalbeleid wil aanhouden. In het vierde kwartaal 2014 heeft NV schade haar kapitaalbeleid gewijzigd. Daarmee is het gewenste weerstandsniveau aangepast: van het minimum van de SCR en 18 procent van de technische voorzieningen naar een SCR-ratio van 150 procent.

	2015	2014	2013	2012	2011
Rendementen					
WAO-portefeuille	0,8%	9,2%	-4,9%	5,9%	4,8%
WIA-portefeuille	-0,1%	11,5%	-1,8%	7,3%	8,6%
Verzekerden					
Werkgevers:					
WIA-werknemersverzekering *	32.303	32.307	32.382	32.957	33.316
WGA-basis	4.371	4.548	4.717	4.937	5.163
WIA-excedent	603	507	443	240	n.v.t.
WIA-excedent Top	36	33	34	22	n.v.t.
Werknemers:					
WIA-werknemersverzekering *	341.220	338.590	342.097	352.148	355.699
WGA-basis	40.605	41.296	42.000	43.877	45.156
WIA-excedent	4.808	4.913	2.906	1.964	n.v.t.
WIA-excedent Top	179	205	123	100	n.v.t.
Klantwaardering					
Werknemers	7,6	7,7	7,1	6,7	n.v.t.
Werkgevers	7,7	7,3	7,0	6,7	n.v.t.
Klantloyaliteit					
Werknemers	87%	89%	89%	80%	n.v.t.
Werkgevers	82%	83%	81%	65%	n.v.t.

* Tot en met 2014 bestond dit product uit WIA-bodem en WGA-hiaat.



Verslag van de Raad van Commissarissen

Aan de Aandeelhouders,

Wij hebben het genoegen u de door de directie opgestelde jaarrekening over 2015 aan te bieden. In overeenstemming met artikel 22 van de statuten is de jaarrekening gecontroleerd door de externe accountant.

De controleverklaring van Ernst & Young Accountants LLP is bij dit verslag gevoegd.

Wij stellen u voor om de jaarrekening 2015 goed te keuren. Deze goedkeuring strekt tot decharge van de directie voor het in het jaar 2015 gevoerde beleid en tot decharge van de Raad van Commissarissen voor het in 2015 uitgeoefende toezicht.

Belangrijkste ontwikkelingen 2015

De 5 door de directie genoemde doelstellingen in het Jaarplan:

- verdere verbetering customer performance en klantbinding;
- organiseren en faciliteren van een sluitende keten van preventie en re-integratie samen met sociale partners, tussenpersonen, brancheverzekeraars en onze uitvoerder MN;
- verder optimaliseren van de risicobeleid en de verdere professionalisering van het bestuurlijk proces;
- terugdringing van de uitvoeringskosten naar een (meer dan) marktconform niveau;
- versterking WIA-construct en mogelijke vergroting toegevoegde waarde NV schade, waren de belangrijkste onderwerpen op de agenda van de Raad van Commissarissen in 2015.

Als onderdeel van de doelstelling “Verdere verbetering customer performance en klantbinding”, had de transitie naar het nieuwe verzekeringspakket extra aandacht in 2015. Eind 2015 is door de uitvoerder MN besloten de implementatie uit te stellen naar zoals het er nu naar uitziet 1 april 2016. De Raad van Commissarissen heeft de Audit- en Risicocommissie nadrukkelijk gevraagd de voortgang te volgen en hierover frequent te rapporteren.

De Raad van Commissarissen is zeer verheugd dat NV schade erin is geslaagd door haar inspanningen het Keurmerk Klantgericht Verzekeren te behouden en dat de klanttevredenheid in zijn totaliteit een stijgende lijn laat zien.

In 2015 heeft de Raad van Commissarissen veel aandacht besteed aan het verder optimaliseren van het risicobeleid, de kwartaalverslaggeving en verdere professionalisering van het bestuurlijk proces.

De Raad heeft enkele keren met de directie gesproken over de strategie van de onderneming. Waar staan we nu en wat is de gewenste en mogelijke koers voor de toekomst? De Directie en de Raad zijn zich bewust van de in de toekomst sterk veranderende markt van verzekeringen en proberen hierop te anticiperen zodat NV schade ook in de toekomst de belangen van haar klanten zo goed mogelijk kan behartigen. Bij het richtinggevend bespreken van de strategie en de daar uit voortvloeiende activiteiten is het sociale karakter steeds centraal gesteld. In september 2015 is samen met de directie van NV schade de herziene strategie voor de periode 2015 -2017 vastgesteld.

In het kader van Solvency II zijn de sleutelfuncties opnieuw beschreven en verzonden aan DNB.

Daarnaast is in dit kader het klantenbeleid ontwikkeld en is de laatste hand gelegd aan het preventie - en re-integratiebeleid en het rapportagebeleid.

De RvC heeft, zoals ieder jaar, de risicobereidheid van NV schade opnieuw vastgesteld.

Samenstelling RvC

De vacature ontstaan door het vertrek van de heer Bruggeman is in 2015 nog niet vervuld. Eind 2015 is een kandidaat geselecteerd die in het eerste kwartaal van 2016 zal worden ingewerkt en voor toetsing worden voorgedragen aan DNB. Hierna zal de RvC weer op volledige sterkte zijn.

Het streven van de Raad is diversiteit en evenwicht in de samenstelling te waarborgen. De huidige samenstelling van de Raad van Commissarissen wordt als evenwichtig, deskundig en divers beoordeeld, onder behoud van de doelstelling het percentage voor vrouwen ingenomen zetels verder te verhogen.

Versterking kennis RvC

In het kader van permanente educatie van de Raad van Commissarissen is begin 2015 een programma voor educatie voor RvC leden vastgesteld. In 2015 hebben externe adviseurs Kennissessies verzorgd. De Kennissessies zijn er op gericht op het behouden dan wel verkrijgen van de kennis en vaardigheden die noodzakelijk zijn om als commissaris te kunnen (blijven) functioneren. De volgende thema's zijn aan de orde geweest in 2015: Vermogensbeheer en Beleggingsbeleid, Uitbestedingsbeleid, Integriteit en ORSA scenario's simulatie. Door dergelijke sessies verdiept de Raad zich in actuele onderwerpen maar ook in het reilen en zeilen bij NV schade.

De Kennissessie over integriteit heeft er toe geleid dat er een nieuwe leidraad voor de beoordeling van nevenfuncties tot stand is gekomen en in 2016 zullen de nevenfuncties van zowel de leden van de Raad als van de directie opnieuw worden beoordeeld op mogelijke belangenverstrengeling.

Gedurende de verslagperiode hebben de leden van de Raad zich verder bekwaamd in governance aspecten, deels door cursussen, seminars, symposia en bijeenkomsten van externe bureaus (accountants, advocaten) te volgen alsmede academische nascholingsbijeenkomsten.

In april 2015 heeft het driejaarlijks evaluatietraject onder leiding van een externe deskundige plaatsgevonden. In deze evaluatie kwamen de volgende punten aan bod: het functioneren van de Raad, de huidige samenwerking tussen de Raad en de directie en de individuele en bestuurlijke effectiviteit van zowel de leden van de Raad als de leden van de directie. De conclusie van de evaluatie was dat de Raad van Commissarissen over het algemeen goed functioneert en dat de professionaliteit is toegenomen, de adviesrol van de RvC kan meer geoperationaliseerd worden en de invulling van rollen door directie en RvC kan verdiept worden. Daarnaast is geconcludeerd dat de bestuurlijke processen en vergadertechnische kant versterkt kan worden. Hier zal de Raad aan gaan werken.

Vergaderingen Raad van Commissarissen en Audit- en Risicocommissie

In 2015 zijn 6 vergaderingen gehouden, deze zijn bijgewoond door vrijwel alle leden van de Raad en de directie van NV schade. De Audit- en Risicocommissie van de Raad van Commissarissen is 5 keer bij elkaar geweest. Bij deze vergaderingen waren ook de directie, de interne auditor en de compliance- en risicomanager aanwezig.

De Audit- en Risicocommissie heeft zich met name gebogen over de volgende onderwerpen: de resultaten, het risicobeheer (ORSA/ERB) en de kwaliteit van de kwartaalrapportages.

De Raad van Commissarissen spreekt zijn waardering uit over de inzet van de directie en de geboekte voortgang, en is zeer trots op het behouden van het Keurmerk Klantgericht Verzekeren en de verbeterde klantwaarderingcijfers.

Den Haag, 31 maart 2016

Raad van Commissarissen:

A.L. van Dalen
drs. ing. A.L.A. van Gelder, voorzitter
drs. I. van Hoek AAG
C. Offerman RA
A. van der Veen MMO



Verslag van de directie

1. Een verzekeraar met hart voor de klant

NV schade is een verzekeraar van en voor haar klanten. Vanaf haar ontstaan in 1993 heeft bij NV schade het belang van haar klanten, de werknemers en werkgevers in de metaal en techniek en de automotieve branche, voorop gestaan. De vertegenwoordigers van onze klanten, de werkgeversorganisaties en de vakbonden, zijn de oprichters en aandeelhouders van NV schade. Zij zijn zeer betrokken bij de dagelijkse bedrijfsvoering en beslissen mee over alle belangrijke aspecten van de dienstverlening. De verzekeringsproducten zijn samen met hen op maat van de sector ontwikkeld en hebben een uitstekende dekking en een concurrerende prijsstelling.

Klantgerichtheid is in alle facetten van de bedrijfsvoering verankerd. Samen met onze medewerkers besteden wij veel tijd en aandacht om de klant zo goed mogelijk van dienst te zijn. Er is de afgelopen jaren veel geïnvesteerd in klantgemak en begrijpelijke en vindbare klantcommunicatie. De polisvoorwaarden worden -waar mogelijk- soepel toegepast. Wij luisteren naar onze klanten, hechten aan een persoonlijke en betrokken dienstverlening en toetsen voortdurend de behoeftes en wensen van onze klanten. Jaarlijks vragen wij meer dan 1200 klanten wat zij vinden van onze verzekeringsproducten en onze dienstverlening. Klachten nemen wij uiterst serieus. Door deze feedback zijn wij in staat onze dienstverlening voortdurend verder te verbeteren. We zijn steeds op zoek om onze klanten beter, gemakkelijker en goedkoper te helpen.

Klanttevredenheid staat dan ook vanzelfsprekend centraal in de missie, visie, kernwaarden en strategie van NV schade die in het verslagjaar is herijkt. De ambitie van NV schade is om binnen twee jaar wat betreft klanttevredenheid tot de drie beste arbeidsongeschiktheidsverzekeraars van Nederland te behoren. In 2015 zijn onze klanten weer meer tevreden geworden. In 2015 gaven werknemers ons een 7,6 als rapportcijfer voor onze dienstverlening. Werkgevers waren iets meer tevreden en gaven ons een 7,7. Als we deze rapportcijfers vergelijken met andere schadeverzekeraars die ook keurmerkhouders Klantgericht Verzekeren zijn, dan behoort NV schade qua klanttevredenheid met deze scores tot de top tien.

De mooiste beloning voor alle inspanningen op dit gebied mochten we van onze uitvoerder MN ontvangen bij de geslaagde hertoetsing van het keurmerk Klantgericht Verzekeren in juni. Een video waarin een van onze klanten gebak komt brengen als bedankje voor het feit dat zij een uitkering van ons ontvangt waar zij in het geheel niet op had gerekend. Ze was zich niet bewust dat zij bij ons verzekerd was en was bijzonder verrast dat zij door ons spontaan benaderd werd omdat er volgens ons sprake was van een mogelijk recht op uitkering. Dat doen verzekeraars toch niet, was haar veronderstelling. Wij zijn er trots op het tegendeel te hebben mogen bewijzen.

De directie denkt de komende twee jaar de klanttevredenheid nog verder te kunnen verhogen door vooral het klantgemak te vergroten en door nog meer in te zetten op pro-actieve dienstverlening. Klanten geven aan in sommige situaties nog relatief veel moeite te moeten doen om zaken te kunnen regelen. Vooral in de digitale dienstverlening (website, digitale facturatie, selfservices, social customer services) en in de klantbediening over de verschillende kanalen heen (callcenter, email, post, website) valt nog veel winst te behalen. Hiervoor heeft de directie een klantenbeleid en een digitale servicestrategie in 2015 ontwikkeld. De klanttevredenheid moet daardoor een nieuwe impuls krijgen en voor zowel werkgevers als werknemers boven de 8 uitkomen.

2. Steun en toeverlaat bij arbeidsongeschiktheid

Langdurige arbeidsongeschiktheid is voor de meeste mensen een “ver-van-mijn-bedshow”. Dat overkomt mij niet, is over het algemeen de gedachte. Arbeidsongeschiktheidsverzekeringen spreken dan ook niet echt tot de verbeelding. Men kijkt er niet echt naar om, een enkele uitzondering daargelaten. Onze verzekerde werknemers gedragen zich wat dat betreft niet anders. Als men gezond is van lijf en leden en met plezier aan het werk is, maakt men zich nergens druk over. De post die wij geregeld toesturen over onze verzekeringen wordt nauwelijks gelezen en verdwijnt in het beste geval in een ordner in de kast.

We krijgen daarover weinig vragen. Werknemers gaan er vanuit dat hun werkgever het goed zal hebben geregeld, al dan niet via de cao.

Toch komt langdurige arbeidsongeschiktheid veel meer voor dan men denkt. In de metaal en techniek en automotieve branche wordt zo'n 1 op de 10 werknemers tijdens zijn arbeidzaam leven langdurig geheel of gedeeltelijk arbeidsongeschikt.

Langdurig arbeidsongeschikt worden is voor mensen een hard gelag. Het verandert hun (arbeidzame) leven vaak ingrijpend. Naast de zorg om de eigen gezondheid maakt het erg onzeker over de toekomst. Wat kan ik nog wel, wat kan ik niet meer? Wat zijn mijn kansen om weer aan het werk te komen? Hoe moet het verder met de financiën? Aan het werk blijven is belangrijk voor het gevoel van eigenwaarde, maar als dat niet meer (volledig) kan, is het accepteren van beperkingen essentieel om het leven weer op de rails te krijgen.

Allerlei soms bureaucratische, afstandelijke instanties gaan zich met hen bemoeien. Veel arbeidsongeschikten kennen hun rechten en plichten niet en kunnen het proces wat daarbij hoort niet overzien. Ze zien door de bomen het bos niet meer.

Ook de werkgever hecht in eerste instantie aan de producten en dienstverlening van NV schade weinig belang. De werkgever let bij de oplossingen met name op kosten, gemak en begrijpelijkheid (veelal pakketoplossingen). In grotere organisaties is er vaker sprake van (enige) kennis op het gebied van verzuim en arbeidsongeschiktheid en zal er eerder ook behoefte zijn aan maatwerk. Een kleine werkgever heeft veel minder vaak te maken met arbeidsongeschiktheid (op zijn hoogst eens in de zoveel jaar), terwijl grotere werkgevers regelmatig met langdurige ziekte en arbeidsongeschiktheid worden geconfronteerd. Alhoewel ziekteverzuim bij alle ondernemingen speelt, is de impact (financieel, continuïteit onderneming) veel groter bij de kleinere bedrijven. Doordat de kleinere werkgever veelal nauwelijks kennis heeft over langdurige arbeidsongeschiktheid en ook hij geconfronteerd wordt met een veelheid aan verplichtingen en instanties, raakt ook hij vaak het spoor bijster.

NV schade wil bij langdurige arbeidsongeschiktheid een steun en toeverlaat zijn voor werknemer en werkgever. We hebben daarom de afgelopen jaren veel geïnvesteerd in een persoonlijke, empathische dienstverlening. In 2011 is NV schade gestart met de AO-adviseurs, waar werknemers en werkgevers persoonlijk advies kunnen inwinnen en ondersteund worden bij allerlei vragen over arbeidsongeschiktheid o.a. bij het aanvragen van uitkeringen. In 2013 heeft NV schade samen met de werkgevers- en werknemersorganisaties in de automotieve branche het initiatief genomen voor de oprichting van Mensmobiel. Werkgevers en werknemers worden via een website en persoonlijk advies wegwijs gemaakt als zij vragen hebben over verzuim en arbeidsongeschiktheid. Beide initiatieven blijken in de klantbehoefte te voorzien en worden gewaardeerd door onze klanten met een 8,2. De directie wil de komende jaren het Mensmobiel-initiatief in samenspraak met sociale partners uitbreiden naar de branches binnen de metaal en techniek.

3. NV schade helpt mensen weer hun draai te vinden in hun (arbeidzaam) leven

NV schade besteedt veel tijd en energie om mensen die arbeidsongeschikt zijn weer op weg te helpen. Jaarlijks begeleiden de casemanagers re-integratie van NV schade vanaf het derde jaar van arbeidsongeschiktheid enkele honderden uitkeringsgerechtigden in hun zoektocht naar nieuw perspectief te vinden. Het gaat er daarbij om de afstand tot de arbeidsmarkt zo veel mogelijk te verkleinen. Dat kan resulteren in betaald werk maar, als het niet anders kan, ook in onbetaald werk. De begeleiding bestaat uit een arbeidsdeskundig onderzoek naar de mogelijkheden op passend werk en, als dat kansrijk is, een re-integratietraject op maat. Verder kan er een aanvraag ondersteund worden voor een herkeuring bij UWV, als blijkt dat mensen duurzaam volledig arbeidsongeschikt zijn.

Samen met brancheverzekeraars Bovemij (via Mensmobiel) en KMUV heeft NV schade in 2015 de mogelijkheden verkend om al in de eerste twee jaar arbeidsongeschiktheid werknemers en werkgevers bij hun re-integratie-inspanningen te ondersteunen. De eerste resultaten van deze pilots zijn bemoedigend.

In 2015 vonden 41 mensen dankzij de begeleiding van NV schade weer werk, waarvan 24 betaald. Klanten waardeerden de re-integratiedienstverlening in 2015 met gemiddeld een 7,7.

Niet alleen bij arbeidsongeschiktheid maar ook bij het voorkomen ervan helpt NV schade werknemers en werkgevers op weg. Samen met sociale partners heeft NV schade het project JIJ in het leven geroepen. Het belang van duurzame inzetbaarheid wordt nog niet door iedereen in de bedrijfstak onderkend. Terwijl dit voor zowel de individuele werknemer als de bedrijven steeds belangrijker wordt, zeker in een tijd van snelle technologische vernieuwingen die de aard van het werk ingrijpend veranderen. Bovendien wordt als gevolg van de verhoging van de pensioengerechtigde leeftijd van werknemers verwacht dat zij langer blijven doorwerken.

Het doel is om werknemers en werkgevers bewust te maken van het belang van duurzame inzetbaarheid en hen op weg te helpen om gezond en met plezier aan het werk te kunnen blijven. Via JIJ is het mogelijk om als werknemer een individuele werkscan in te vullen die inzicht geeft in de eigen duurzame inzetbaarheid. Desgewenst kan ook een persoonlijk advies worden ingewonnen over de mogelijkheden om deze te vergroten. Bedrijven kunnen gebruik maken van een gratis modulair aanbod om de duurzame inzetbaarheid van hun medewerkers te verbeteren. Ook als er (nog) geen sprake is van arbeidsongeschiktheid probeert NV schade mensen hun draai te laten vinden in hun arbeidzaam leven. Zowel de individuele werkscan als het aanbod aan bedrijven worden zeer gewaardeerd. JIJ loopt nog tot eind 2016 en zal dan geëvalueerd worden.

4. Maatschappelijk Verantwoord Ondernemen

NV schade omarmt de principes van Maatschappelijk Verantwoord Ondernemen. Binnen onze bedrijfsvoering houden we rekening met de 3 P's : People, Planet en Profit.

People: in ons bedrijf staat de mens in het middelpunt. Wij zijn er voor de werknemers en werkgevers in de metaal en techniek en automotive branche. Zij vormen ons bestaansrecht. Hart voor onze klant is onze belangrijkste kernwaarde en daar proberen we zo goed mogelijk invulling aan te geven. Met goede verzekeringen, met extra diensten op het gebied van preventie en re-integratie en met een persoonlijke, empatische service proberen we bij arbeidsongeschiktheid en het voorkomen daarvan een steun en toeverlaat te zijn voor onze klanten. En hen -waar mogelijk- (weer) op weg te helpen. En we zijn er voor onze medewerkers. Medewerkertevredenheid is voor ons een groot goed. Zonder tevreden medewerkers ook geen tevreden klanten. We laten onze medewerkers, of zij nu bij NV schade zelf of bij onze uitvoerder MN in dienst zijn, geregeld merken hoezeer wij hun bevlogenheid en betrokkenheid op prijs stellen. Wij zijn trots op onze medewerkers en zijn hun zeer dankbaar voor alle inspanningen die zij het afgelopen jaar weer hebben geleverd om van NV schade een solide, klantgerichte verzekeraar met een beheerste bedrijfsvoering te maken.

Planet: Als verzekeraar opereren wij in een sector die vanuit haar kernactiviteiten een beperkte milieubelasting teweegbrengt. Met verantwoord ondernemen zijn de te behalen winsten op het gebied van de zogenaamde carbon footprint beperkt. Dit neemt echter niet weg dat wij -en onze uitvoerder MN- onze omgeving zo min mogelijk willen belasten. Wij gebruiken daarom alleen papier met het FSC-label (Forest Stewardship Council). De grondstof voor ons papier is hierdoor altijd afkomstig uit verantwoord beheerde bossen. Verder wordt voor onze diensten gebruik gemaakt van een energiezuinig en op groene stroom draaiend datacenter en is de CO2-footprint in kaart gebracht. Onze huisvesting is door diverse energiezuinige en waterbesparende aanpassingen voorzien van een B-label, hetgeen de meest duurzame kwalificatie is voor bestaande bouw.

Profit: NV schade kent geen winstoogmerk. De premiegelden die overblijven na aftrek van de uitkeringen en bedrijfskosten vloeien terug naar de werkgevers en werknemers in de vorm van premiekorting en/of of een verbeterde dienstverlening. In de afgelopen tien jaar is op deze wijze een ruime 500 miljoen euro teruggegeven aan de sector.

5. Verzekeren is vooral risico's afdekken en beheersen

5.1. Inleiding

Het verzekeringsvak bestaat vooral uit het afdekken en beheersen van risico's. Voor een verzekeraar als NV schade zijn dat er veel. Zonder uitputtend te willen zijn laten we hier de belangrijkste risico's de revue passeren.

1. Om te beginnen gaat het bij een arbeidsongeschiktheidsverzekeraar om het afdekken van de zogenaamde verzekeringstechnische risico's als het arbeidsongeschiktheidsrisico en in combinatie vaak ook het werkloosheidsrisico dat onze verzekerden lopen. Deze risico's schommelen van jaar tot jaar en daar hoort bij het treffen van de schadevoorziening rekening mee te worden gehouden.
2. Een tweede belangrijke risicocategorie vormen de zogenaamde marktrisico's. Dat zijn de risico's die verbonden zijn aan het beleggen op de financiële markten. Te denken valt aan o.a. schommelingen in de rente, in de inflatie, in de koersen van aandelen, obligaties en valuta.

Per 31 december 2015 is er gevoeligheidsanalyse uitgevoerd op de rente en op de UFR. De impact is als volgt:

- Rentedaling van 1 basispunt
Op het belegd vermogen van NV schade betreft een rentedaling van 1 bp een toename van 881 duizend euro. Op de verplichtingen leidt dit tot een toename van 720 duizend euro, waardoor het eigen vermogen per saldo met 161 duizend toeneemt.
- Daling van de UFR met 1 basispunt
Wordt de UFR met 1 bp verlaagd dan stijgt de voorziening met 8 duizend euro, wat resulteert in een gelijke afname van het eigen vermogen.

Als verzekeraar houdt NV schade voorzieningen aan voor het doen van uitkeringen voor een lange reeks van jaren. Arbeidsongeschiktheid is vaak een langdurige kwestie. Gemiddeld loopt een uitkering meer dan 10 jaar. In sommige gevallen ook 20, 30 en een enkele keer zelfs 40 jaar. Deze voorzieningen belegt NV schade met als doel rendement te behalen. Met dit rendement kan het eigen vermogen worden versterkt, kunnen de premies laag worden gehouden en de uitkeringen zoveel mogelijk waardevast worden gemaakt. Door te beleggen loopt NV schade echter ook risico's. Deze moeten beheerst worden o.a. door afhankelijk van de ontwikkeling op de financiële markten te beleggen in meer of minder risicovolle beleggingscategorieën. Het inflatierisico voor de uitkeringen heeft NV schade afgedekt tot maximaal 2 procent door dit te reserveren via de premie. Daardoor is de waardevastheid van de uitkeringen minder afhankelijk geworden van het rendement op de beleggingen. Dat is pas boven de 2 procent per jaar het geval.

3. Een derde belangrijke risicocategorie wordt gevormd door de operationele risico's. Dat zijn risico's die verbonden zijn aan de uitvoering van de verzekerings- en beleggingsadministratie. Te denken valt aan o.a. de risico's verbonden aan IT- en betalingssystemen, het acceptatiebeleid (risico van "brandende" huizen), het juist vaststellen van premies en uitkeringen, het tijdig betalen van uitkeringen. Een groot aantal activiteiten wordt uitgevoerd door MN (outsourcingrisico). Afspraken met MN zijn vastgelegd in contracten en zijn verder uitgewerkt in Service Level Agreements (SLA's). De SLA's met MN zijn in het afgelopen jaar verder aangescherpt.
4. Een laatste belangrijke risicocategorie wordt gevormd door de strategische risico's. Te denken valt aan de financiële risico's die een verzekeraar loopt bij het ontwikkelen van nieuwe producten en diensten en bij het aanboren van nieuwe markten als gevolg van een groeistrategie.

Al deze risico's moet NV schade beheersen, wil zij nu en in de toekomst aan haar verplichtingen aan haar verzekerden kunnen voldoen en de continuïteit van de onderneming kunnen waarborgen.

Het risicobeheersingssysteem van NV schade is als volgt ingericht.

5.3 Risicoprofiel, risicostrategie en organisatie

NV schade kent in vergelijking met andere verzekeraars een beperkt risicoprofiel. NV schade heeft geen winst oogmerk, ervaart daardoor geen druk van aandeelhouders en kent geen groeistrategie waarmee aanzienlijke strategische en financiële risico's worden gelopen. De producten beperken zich tot aanvullende arbeidsongeschiktheidsverzekeringen en de afzetmarkt is beperkt tot de metaal en techniek en de automotieve branche en is relatief homogeen qua verzekeringsrisico. NV schade wil alleen dat waar zij voor is opgericht goed en naar tevredenheid van haar klanten doen: het aanbieden van goede arbeidsongeschiktheidsverzekeringen in combinatie met extra diensten op het gebied van preventie en re-integratie.

Het risicobeheersingssysteem van NV schade is ondersteunend hieraan en heeft als doel de organisatie in staat te stellen:

- Risico's te identificeren die de realisatie van de (strategische) doelstellingen bedreigen
- Het samenstellen van een afgewogen geheel van beheersmaatregelen
- Het continue monitoren van de risico's. Bij optreden van een risico het zoeken naar de achterliggende oorzaken, het observeren van mogelijke veranderingen daarin en het nemen van de juiste beheersmaatregelen.

Om deze doelen te realiseren gaat NV schade uit van het 'three lines of defense' model voor de beheersing van risico's. De verantwoordelijkheid voor het opzetten en de werking van het stelsel van beheersmaatregelen is belegd bij het management in de eerste lijn.

De tweede lijn bestaat uit de compliance, risk en actuariële functies. Samen zijn zij verantwoordelijk voor het stimuleren en uitdragen van een gezond risicobeheer door de hele organisatie, het verstrekken van richtlijnen, methoden en technieken, het ondersteunen van de eerste lijn, en het signaleren en bewaken. De derde lijn bestaat uit de interne audit functie die verantwoordelijk is voor het toetsen van de opzet, bestaan en werking van de risicobeheersorganisatie. Deze derde lijn opereert onafhankelijk. De functionarissen in de tweede en derde lijn zijn bevoegd om rechtstreeks, dus zonder instemming van de directie, te escaleren en informatie te verstrekken aan de RvC.

5.4 Risicobereidheidsraamwerk (risk appetite)

Het risicobereidheidsraamwerk van NV schade stelt vast welke risico's zij als de verzekeraar wenst te accepteren, beheersen, overdragen of beëindigen gegeven haar strategie en kapitaalbeleid. Hierbij staat het klantbelang centraal en is nader uitgewerkt in:

1. Risicovoorkeuren (preferences): kwalitatieve uitspraken van de directie die leidend zijn bij de selectie van risico's
2. Risicotoleranties (tolerances): kwantitatieve uitspraken van de directie die leidend zijn bij de selectie van risico's
3. Risicolimieten (limits): kwantitatieve grenzen die dienen om specifieke risicovolle activiteiten op operationeel niveau te beperken, zodat deze binnen de risicotoleranties blijven.

Ad 1 Risicovoorkeuren

(Kwalitatief); prioriteit wordt gegeven aan risico's die onderstaande kwalitatieve doelstellingen bedreigen: De volgende risicovoorkeuren gelden voor NV schade:

1. NV schade wil altijd solvabel zijn en aan haar verplichtingen kunnen voldoen
2. NV schade wil een verzekeraar zijn met hart voor de klant
3. NV schade wil alleen risico's verzekeren die betrekking hebben op arbeidsongeschiktheid en wil de schadelast minimaliseren die hieruit kan voortvloeien
4. NV schade wil een verzekeraar zijn met een goede reputatie
5. NV schade wil producten en diensten aanbieden met een goede prijs/kwaliteit-verhouding.

Ad 2 Risicotoleranties

Bij bovenstaande risicovoorkeuren gelden de volgende risicotoleranties:

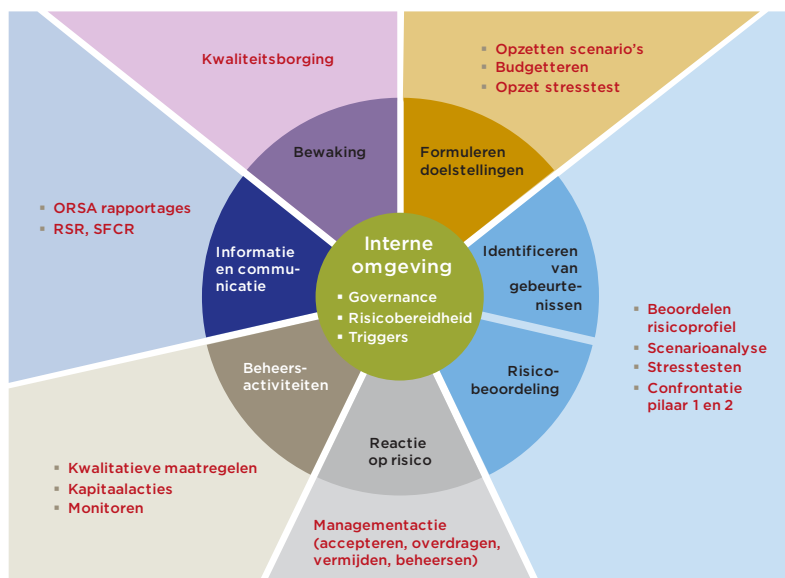
Bij 1.	<ul style="list-style-type: none">a) NV schade streeft door middel van een prudent premie- en kapitaalbeleid naar een solvabiliteitspositie waarbij de SCR ratio zich bevindt tussen de 150% en 200%.b) De (initiële) beleggingsportefeuille is zodanig samengesteld dat de kans dat de Solvency Capital Requirement ratio zich in enig jaar binnen een vijfjaars periode kleiner dan 100% wordt, minder dan 2% bedraagt.
Bij 2.	<ul style="list-style-type: none">a) NV schade wil het keurmerk klantgericht verzekeren behouden.b) NV schade wil een klanttevredenheidscijfer van ten minste een 7.c) NV schade wil een klantloyaliteit van tenminste 75%.d) NV schade wil voor klantcommunicatie en -informatie minimaal een cijfer 3 scoren op de 7 onderdelen van de dashboardmodule klantcontact verzekeraars AFM 2012.
Bij 3.	<ul style="list-style-type: none">a) Selectie aan de poort door:<ul style="list-style-type: none">- alleen arbeidsongeschiktheidsverzekeringen aan te bieden in de MT en automotievebranche;- bovendien voor de WGA uitstapverzekering alleen schone en kleine bedrijven te accepteren.b) Alle uitkeringsgerechtigden in de WGA uitstapverzekering worden aangemeld voor een re-integratie traject en/of voor een herkeuring door UWV.
Bij 4.	<ul style="list-style-type: none">a) NV schade wil maatschappelijk verantwoord ondernemen.
Bij 5.	<ul style="list-style-type: none">a) NV schade wil een kostendekkend premieniveau hanteren dat concurrerend is met andere verzekeraars in de sector (top 3).b) NV schade wil een verzekeringsdekking hanteren die concurrerend is met andere verzekeraars in de sector (top 3).c) NV schade wil haar uitkeringen jaarlijks verhogen met de cao-loonstijging in de sector. Tot 2% verhoging is deze gegarandeerd. Boven 2% is deze afhankelijk van de financiële positie van NV schade, zulks ter beoordeling van de directie.

Ad 3 Risicolimieten

Bij bovenstaande risicotoleranties zijn risicolimieten op operationeel niveau gemaakt waarover periodiek wordt gerapporteerd.

5.5 Risicobeleid

NV schade heeft beleid ontwikkeld om de gestelde risicobeheersingsdoelen te realiseren. De ORSA (Own Risk and Solvency Assessment) maakt onderdeel uit van de cyclus.



Figuur 1: (risico) managementcyclus

In het beleid staat geformuleerd dat (minimaal) jaarlijks de risicobereidheid wordt geëvalueerd en vastgesteld evenals de strategie en doelstellingen.

Jaarlijks voert NV schade een ORSA uit. De ORSA is bedoeld om vast te stellen dat de NV schade beschikt over solide, doeltreffende en alomvattende strategieën en procedures aan de hand waarvan NV schade doorlopend nagaat hoe de aanwezige solvabiliteitsmarge zich verhoudt tot de korte- en lange termijnrisico's waaraan zij blootstaat of zou kunnen blootstaan. Als voorbereiding op de ORSA worden de risico's die een negatieve invloed kunnen hebben op het behalen van de doelstellingen geïdentificeerd, beoordeeld en indien nodig worden extra beheersmaatregelen getroffen. De restructurering worden gekwantificeerd.

De ORSA is dan ook niet enkel een jaarlijks proces. NV schade besteedt voortdurend aandacht aan de uitgangspunten en verwachtingen van het gekozen beleid tegen de achtergrond van de wijzigingen die zich dienaangaande hebben voorgedaan of zich op korte termijn zullen voordoen.

NV schade monitort haar financiële positie en belangrijkste risico's op frequente basis (waarbij de uitkomsten en inzichten van de ORSA uiteraard worden betrokken). Zo wordt de SCR (Solvency Capital Requirement) standaard ieder kwartaal berekend en eventueel tussentijds indien omstandigheden zich voordoen die daartoe aanleiding geven. Daarnaast wordt er wekelijks een SCR schatting gemaakt. Ook wordt ieder kwartaal nauwgezet gekeken of de aanwezige solvabiliteit in orde is in verhouding tot de SCR en de door NV schade vastgestelde normsolvabiliteit.

De geïdentificeerde risico's alsmede de beheersmaatregelen worden vastgelegd in een risicoregister. De belangrijkste risico's worden gemonitord en de beheersing daarvan gerapporteerd.

6. Financiële positie en resultaten

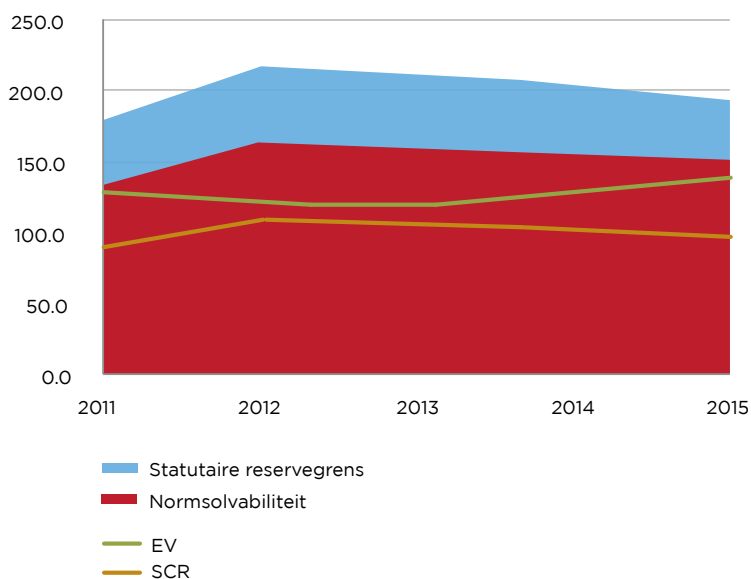
Kerncijfers (x 1 mln. euro)	2015	2014
Eigen vermogen	139,5	128,0
SCR conform economische grondslagen	97,0	101,2
Solvabiliteitsratio (EV/SCR)	144%	127%
Normsolvabiliteit	145,6	151,8
Statutaire reservegrens	194,1	202,4
Bruto premiebaten	54,2	49,2
Uitkeringen	38,1	35,2
Resultaat	11,5	9,7

Het balanstotaal overschrijdt in 2015 voor de eerste maal de 1 miljard euro. Waar in 2014 de beleggingen en de voorzieningen als gevolg van rentedalingen fors in waarde toenamen, zien we dat de impact van renteschommelingen per ultimo 2015 veel beperkter is geweest. Dit komt omdat de gemiddelde rente eind 2015 ten opzichte van eind 2014 beperkt is gewijzigd. Het eigen vermogen nam in 2015 toe met 11,5 miljoen euro, terwijl de SCR afnam met 4,2 miljoen euro. Wij streven naar een SCR-ratio van tussen de 150 procent en 200 procent. De normsolvabiliteit van 150 procent (per ultimo 2015 145,6 miljoen euro) is nog niet bereikt. Door beheersing van de kosten en adequaat schadelastbeheer verwacht de directie in de loop van 2016 de grens van 150 procent te bereiken op basis van de dan geldende Solvency II uitgangspunten.

Eigen vermogen

Ons eigen vermogen per ultimo 2015 bedroeg 139,5 miljoen euro. Een stijging van 11,5 miljoen ten opzichte van 2014, maar nog altijd 6,1 miljoen onder de nagestreefde normsolvabiliteit. Het eigen vermogen bestaat bijna volledig uit ingehouden resultaten in de Algemene reserve. Daarnaast is 5,7 miljoen euro in de vorm het maatschappelijk en geplaatste aandelenkapitaal aanwezig. Aangezien alle geplaatste aandelen reeds volledig zijn volgestort bestaan er voor de aandeelhouder en certificaathouder geen enkele toekomstige financiële verplichtingen.

Ontwikkeling solvabiliteit (x 1 mln. euro)



De afgelopen jaren lag ons eigen vermogen ruim boven het vereiste weerstandsvermogen van het tot en met ultimo 2015 nog wettelijk geldende Solvency I (30,4 miljoen euro). Vooruitlopend op de implementatie van Solvency II per 1 januari 2016 echter, ijken wij reeds vanaf 2012 onze solvabiliteitspositie aan de SCR onder interne economische grondslagen die zoveel mogelijk aansluiten bij Solvency II. Onze normsolvabiliteit en statutaire reservegrens zijn daarbij afhankelijk van de SCR. De SCR komt overeen met het niveau van kapitaal waarmee een verzekeraar, gezien zijn totale risicoprofiel, over een tijdshorizon van een jaar met een hoge zekerheidsmaat (99,5 procent) over voldoende middelen beschikt om ook op lange termijn aan zijn verplichtingen te voldoen. De SCR meet de effecten van risico's in vier hoofdcategorieën:

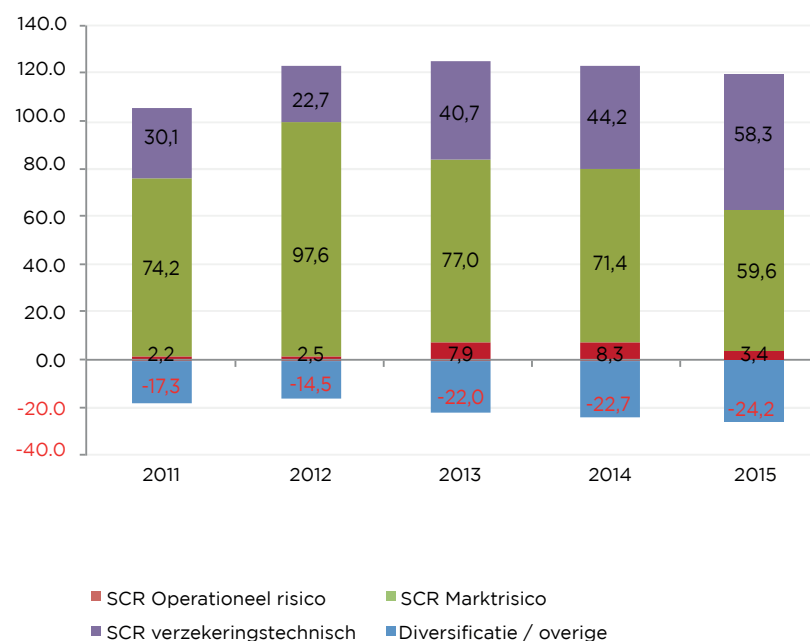
- Marktrisico;
- Verzekeringstechnisch risico;
- Tegenpartijrisico;
- Operationeel risico.

Daarnaast wordt rekening gehouden met diversificatie-effecten.

SCR

De interne solvabiliteitsnorm van NV schade op economische grondslagen (weergegeven in bovenstaande grafiek) wordt zoveel mogelijk afgeleid van de SCR op basis van de standaardformule zoals voorgeschreven door Europese Commissie in de Gedelegeerde Verordening (EU) 2015/35 DNB.

SCR per risicocategorie (x 1 mln. euro)



Per eind 2015 bedroeg de SCR van NV schade 97,0 miljoen euro. De belangrijkste veranderingen in de SCR zijn:

- verdere verlagingen in de beleggingsrisico's die wij in 2015 hebben doorgevoerd hebben een sterk verlagend effect op de buffer voor marktrisico's gehad. De beleggingsrisico's zijn met name afgenomen door het verminderen van de omvang in hoogrentende waarden en aandelen en door de toegenomen valuta afdekking.

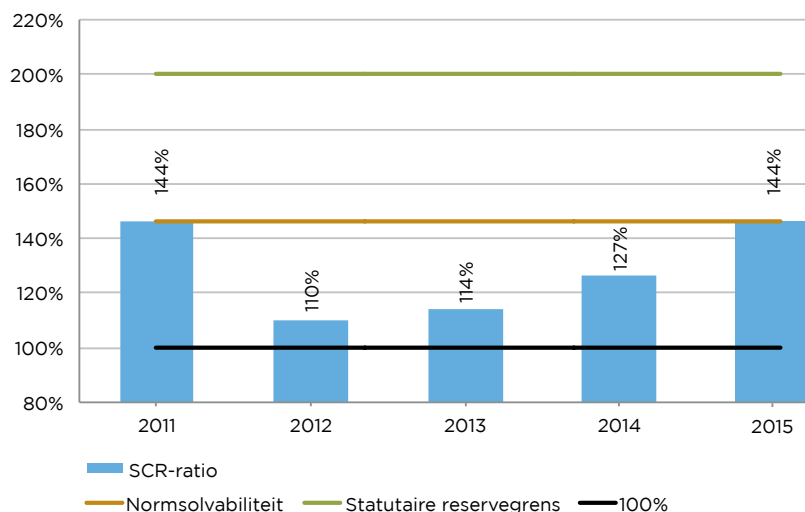
- het hanteren van valuta gerelateerde discontocurves, in plaats van de eurocurve;
- het verlagen van de buffer voor operationeel risico op basis van de standaardformule van 8,3 miljoen euro naar 3,4 miljoen euro per ultimo 2015;
- een verhogend effect voor de verzekeringstechnische risico's. De stijging in de buffer voor verzekeringstechnische risico's wordt met name veroorzaakt door de voorgeschreven (middels de standaardformule) aanpassing van de berekening van het herzieningsrisico.

Op totaal bufferniveau resteert per saldo een daling van de SCR met 4,2 miljoen euro ten opzichte van eind 2014.

Een uitgebreidere toelichting en een kwantificering van de (deel)risico's is terug te vinden in de Risico-paragraaf in de jaarrekening.

Per eind 2015 bedroeg onze SCR-ratio op economische grondslagen 144 procent, waarmee deze ook boven de vereiste ratio ligt, maar onder de normsolvabiliteit van 150 procent.

Ontwikkeling SCR-ratio

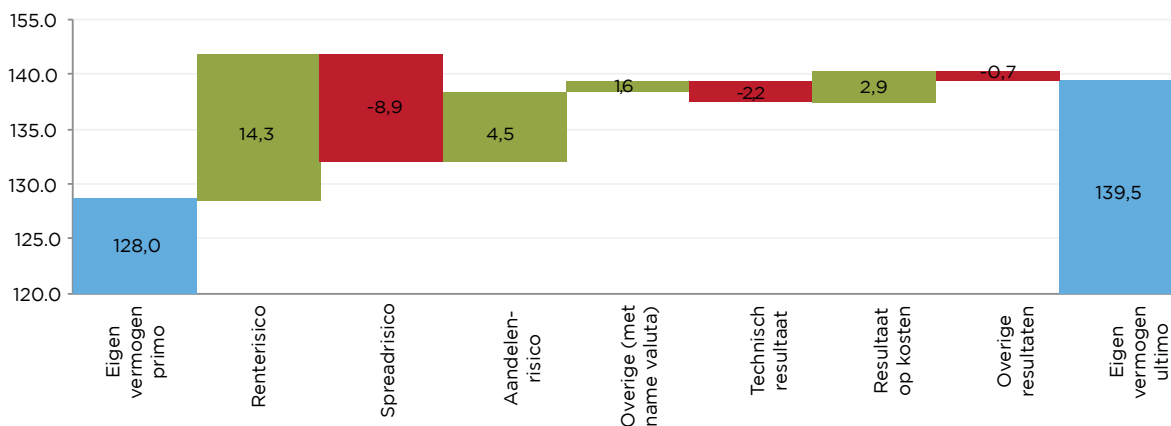


Sinds 2012 laat de SCR-ratio een stijgende trend zien. Zowel in 2014 als in 2015 wordt de stijging in de SCR-ratio vooral veroorzaakt door toename van ons eigen vermogen. In 2013 is dit hoofdzakelijk veroorzaakt doordat het verminderen van de risico's in onze beleggingsportefeuille een verlagend effect op de aan te houden kapitaalbuffers heeft gehad. In ons kapitaalbeleid hanteren we een SCR-ratio van 150 procent als onze normsolvabiliteit. Hoewel onze economische solvabiliteitspositie vooralsnog achterblijft bij het gewenste niveau verwachten wij dat het bereiken van de normsolvabiliteit in 2016 zal worden gerealiseerd, uitgaande van volledige Solvency II grondslagen. Naar verwachting voldoet NV schade bij invoering van Solvency II op 1 januari 2016 aan de vereiste SCR ratio onder volledige Solvency II grondslagen.

Resultaten

NV Schade heeft over 2015 een positief resultaat behaald van 11,5 miljoen euro (2014: 9,7 miljoen euro positief).

Uitsplitsing resultaat 2015 (x 1 mln. euro)

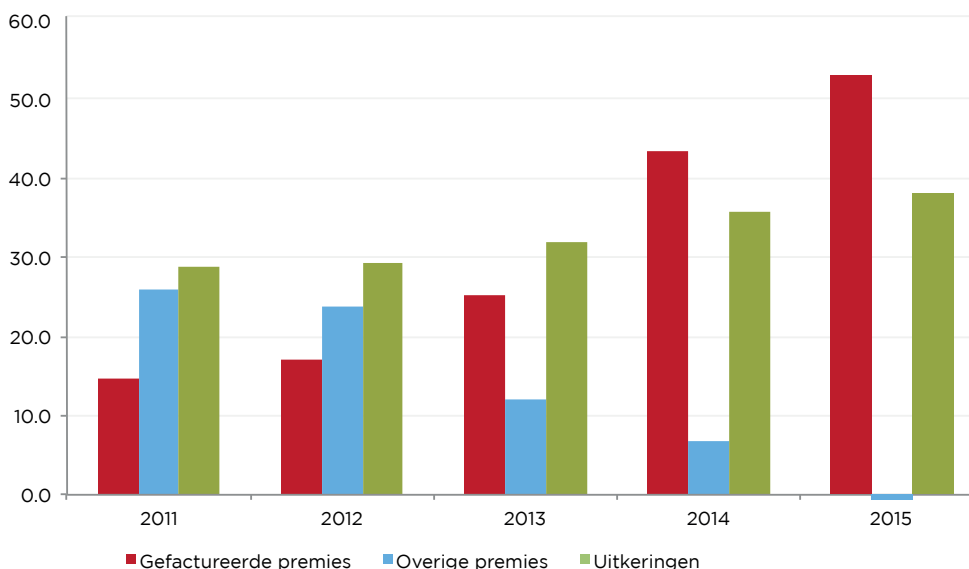


Het resultaat dat wij in 2015 hebben behaald kan uitgesplitst worden in een aantal onderdelen. De gestegen marktrente in 2015 heeft, doordat het renterisico niet volledig is afgedekt, geresulteerd in een positief resultaat op rente van circa 14,3 miljoen euro. 2015 was over het algemeen een gunstig jaar op aandelenmarkten. Ook onze aandelenportefeuille heeft met circa 4,5 miljoen euro positief bijgedragen aan het resultaat. Waar we vorig jaar zagen dat de euro in waarde begon te dalen, zien we dat deze trend zich in 2015 heeft voortgezet. Dit heeft als gevolg dat de overige risico's, die met name gedreven worden door het valutarisico, voor circa 1,6 miljoen euro hebben bijgedragen aan het resultaat. Tot slot draagt in 2015 ook het resultaat op kosten positief bij aan het totale resultaat.

Een factor die negatief heeft bijgedragen aan het resultaat over 2015 zijn de oplopende credit spreads op obligaties. Dit heeft het resultaat met circa 8,9 miljoen euro gedrukt. Daarnaast bedroeg het totale technische resultaat in 2015 circa 2,2 miljoen negatief. Dit wordt met name veroorzaakt door het technische resultaat over de contractperiode 2009 – 2013 (construct II).

Premies en uitkeringen

Premies en uitkeringen (x 1 mln. euro)



Onze premiebaten over 2015 bedragen 54,2 miljoen euro (2014: 49,2 miljoen euro). De toename van de premiebaten wordt voor een groot deel veroorzaakt door de lage marktrente, die leidt tot hogere benodigde premies. Vanaf 2015 bestaan de premiebaten volledig uit gefactureerde premies, de bij onze klanten in rekening worden gebracht. Tot en met 2014 waren we in staat een premiekorting (overige premies) te verlenen. Als gevolg van de verleende premiekorting was de ultimo 2014 de voorziening toegezegde premiekorting nihil, waardoor wij in 2015 geen premiekorting meer hebben kunnen toekennen. In totaal hebben wij in de periode 2006 – 2014 voor een bedrag van ruim 500 miljoen euro terug kunnen geven aan de sector in de vorm van premiekortingen.

Als ons eigen vermogen de statutaire reservegrens van 200 procent overschrijdt, dan kan de Algemene Vergadering van Aandeelhouders deze statutaire reserve aanwenden door bijvoorbeeld premiekortingen toe te kennen.

In 2015 hebben wij in totaal voor 38,1 miljoen euro aan uitkeringen (geboekte schaden) verricht. Dat is een stijging van circa 8 procent ten opzichte van 2014 (35,2 miljoen euro). De aan WIA-producten gerelateerde uitkeringen stijgen sterker dan de WAO-hiaatuitkeringen dalen, waardoor het totale uitkeringenvolume stijgt.

Beleggingsresultaten

De premies die wij van onze klanten ontvangen beleggen we zodanig dat we altijd aan onze uitkeringsverplichting kunnen voldoen. We dragen zorg voor een goede balans tussen risico en rendement van de beleggingen.

Het grootste gedeelte van het vermogen wordt binnen matching portefeuilles belegd in schuldpapier van uitgevende instellingen met een hoge kredietwaardigheid. Hiermee wordt beoogd de karakteristieken van de kasstromen behorend bij de uitkeringen die volgen uit de arbeidsongeschiktheidsregeling na te bootsen. Door de kasstromen in grote lijnen te matchen wordt de rentegevoeligheid van het resultaat sterk verminderd. Dit geldt voor zowel de middelen die bedoeld zijn om de uitkeringen vanuit de WAO- als de WIA-constructen te financieren, met inachtneming van de onzekerheid die er bestaat in de uitgaande kasstromen.

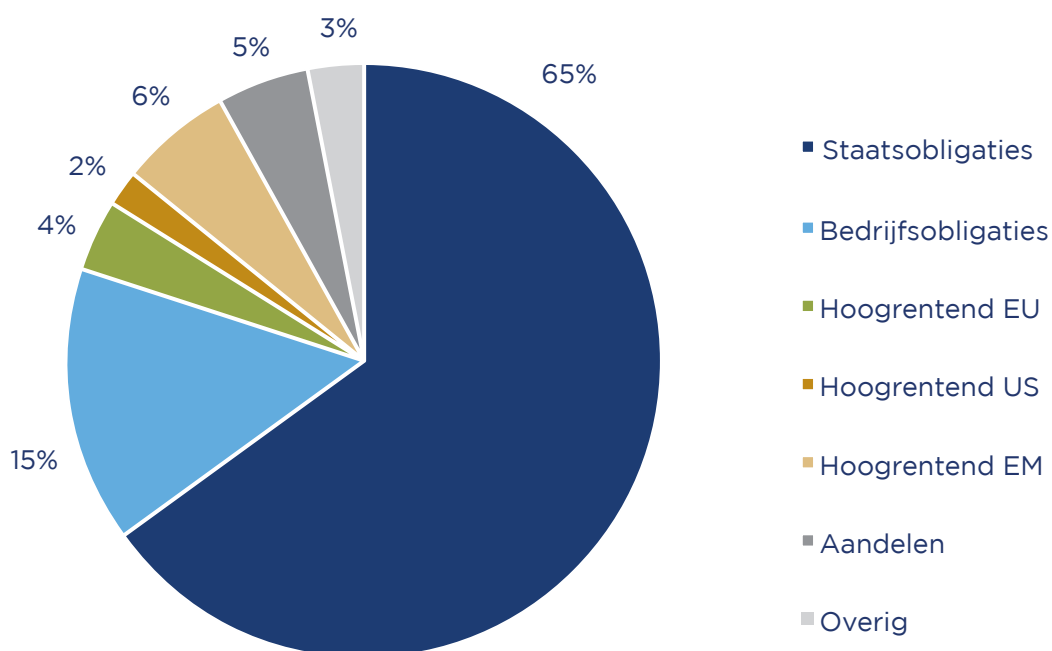
Naast bovengenoemde portefeuilles wordt een portefeuille onderscheiden en beheerd met daarin de middelen die het 'Eigen Vermogen' vormen. Deze portefeuille heeft meer een rendementskarakter, waarbij wel een bovenlimiet wordt gehanteerd op de redelijkerwijs mogelijke verliezen. Bovendien wordt deze portefeuille enigszins contrair belegd ten opzichte van de matching portefeuilles om beter bestand te zijn tegen diverse economische scenario's.

Binnen alle portefeuilles bedraagt de US dollar, Britse pond en Japanse yen afdekking 100 procent per ultimo 2015. Wij maken gebruik van derivaten, voornamelijk om het valuta- en het renterisico af te dekken. Het tegenpartijrisico daarbij wordt geminimaliseerd doordat wij hoge eisen stellen aan de betreffende tegenpartijen waarbij wij onder andere afspraken maken over levering van kwalitatief hoogwaardig onderpand.

Gedurende 2015 hebben wij de beleggingsrisico's in de portefeuilles stapsgewijs verminderd door het percentage in hoogrentende waarden en aandelen binnen de gestelde bandbreedtes te verlagen. Het doel was om meer zekerheden in te bouwen in geval van eventueel verslechterende marktomstandigheden. Dit in lijn met het nieuw strategisch beleggingskader dat geformuleerd is aan de hand van de in de tweede helft van het jaar 2014 uitgevoerde Asset Liability Management studie (ALM-studie). Ultimo 2015 is een aanvang gemaakt met het afbouwen van het belang in schuldpapier van opkomende landen in verband met de verminderde economische vooruitzichten.

Vastrentende waarden

Ultimo 2015 bestaat circa 80 procent van de totale portefeuille uit vastrentende waarden met een hoge kredietkwaliteit (zgn. Investment Grade). Ten behoeve van de matching van de uitkeringen is het overgrote deel van de portefeuille belegd in euro staatsobligaties met een AAA, AA of in een enkel geval A credit rating. Daarnaast wordt belegd in vastrentende waarden met een hoger risicoprofiel, mede met het oog op een goede diversificatie in de portefeuille. Ultimo 2015 bestond circa 12 procent van de totale portefeuille uit hoogrentende waarden. De aandelenportefeuille is op het totaal van de beleggingen relatief beperkt van omvang en bevindt zich alleen in de 'Eigen Vermogenportefeuille'. Ultimo 2015 bestaat circa 34 procent van de 'Eigen Vermogenportefeuille' (5 procent van de totale portefeuille) uit aandelen.



De onderstaande tabel geeft een samenvatting van de resultaten op de beleggingen.

2015	Rendement	Benchmark	Gewicht
Staatsobligaties	0,12%	0,12%	64,7%
Bedrijfsobligaties	-0,62%	-0,85%	15,0%
Hoogrentend EU	0,23%	0,79%	3,5%
Hoogrentend US	3,04%	-1,42%	2,4%
Hoogrentend Opk. Landen	-1,20%	-1,42%	5,9%
Aandelen	3,42%	2,63%	5,1%
Overig	-2,08%	-0,18%	3,4%
Totaal	0,17%	0,21%	100%

Behaalde rendementen

Het totale resultaat op de beleggingsportefeuille van NV schade kwam over 2015 uit op 2.866 duizend euro positief (2014: 86.197 duizend euro positief). Het totaal behaalde beleggingsrendement kwam voor de matching portefeuilles uit op -0,09 procent. Het totaal beleggingsrendement kwam voor de Eigen Vermogen portefeuille uit op 2,09 procent.

2015	Rendement	Benchmark
Totaal behaald rendement matching portefeuilles	-0,09%	-0,02%
Totaal behaald rendement Eigen Vermogen portefeuille	2,09%	1,96%

7. Toekomstverwachtingen

Na de gouden jaren negentig maakt de verzekeringsmarkt het afgelopen decennium een moeilijke tijd door. De verschillende affaires in het bank- en verzekeringswezen hebben de verzekeraars een slecht imago bezorgd. Het consumentenvertrouwen in verzekeraars is laag. Tegelijkertijd staat het verdienmodel van verzekeraars sterk onder druk als gevolg van de fors toegenomen eisen die wet- en regelgeving stelt aan de verzekeringsproducten (o.a. AFM: toegevoegde waarde voor de klant) en aan de solvabiliteit van de verzekeraars (Solvency II). Ook zijn de eerste tekenen van ontwrichtende vernieuwing ("disruptive economy") in de sector merkbaar. DNB en de Commissie Verzekeraars schetsten eind 2015 een somber beeld voor de verzekeringsbranche. De overcapaciteit van levensverzekeraars zet de toekomstbestendigheid van de sector onder druk. De sector moet zich herpakken en innoveren met een productaanbod dat beter aansluit op de huidige maatschappelijke behoeftes.

Verzekeraars zijn naarstig op zoek hoe zij het consumentenvertrouwen kunnen herstellen en de winstgevendheid van hun ondernemingen kunnen verbeteren. De concurrentie op met name de inkomens- en schademarkt wordt daardoor heviger, mede doordat verzekeraars zich terugtrekken van de markt van levensverzekeringen. De urgentie voor verzekeraars om met hun dienstverlening onderscheidend te zijn neemt toe.

Naast het geslonken consumentenvertrouwen hebben verzekeraars in hun dienstverlening steeds meer rekening te houden met een consument die in het algemeen de afgelopen jaren veel kritischer, mondiger en meer self-directed is geworden. De invloed van internet doet zich hierbij gelden. Consumenten vragen en verwachten meer van bedrijven en dus ook van verzekeraars. Zo verwachten zij dat verzekeraars klantgericht zijn, een transparante en makkelijk bereikbare dienstverlening hebben die snel en vlekkeloos verloopt, er voldoende keuzemogelijkheden zijn die aansluiten op de persoonlijke situatie van de klant en dat informatie gemakkelijk en 24/7 (digitaal) toegankelijk is. Doordat klanten steeds meer mogelijkheden hebben om snel veel informatie online tot zich te nemen, zijn zij steeds beter in staat verzekeraars met elkaar te vergelijken en stellen zij ook steeds hogere eisen aan de dienstverlening van hun verzekeraar. Wat vandaag bijzonder is, is morgen gewoon. En als consumenten niet tevreden zijn over de dienstverlening, weten zij de weg naar de social media makkelijk te vinden. Vertrouwen komt te voet, maar gaat per tweet. De huidige consument verwacht van verzekeraars dat zij meer doen dan alleen financiële risico's afdekken. Uit onderzoek blijkt dat het consumentenvertrouwen in verzekeraars voor 40 % bepaald wordt door de mate waarin de klant gemak ervaart. Voldoet of overtreft de dienstverlening de verwachtingen van de klant? Is de verzekeraar gemakkelijk toegankelijk en bereikbaar?

Is de dienstverlening transparant en pro-actief? Financiële stabiliteit bepaalt 20 procent van het vertrouwen en empathie en ethiek zijn elk voor 15 procent bepalend. Opvallend is dat expertise en competenties van de verzekeraar tezamen voor slechts 10 procent bepalend zijn. Klanten verwachten dus vooral dat verzekeraars klantgemak bieden. En zij verwachten dat verzekeraars iets extra's doen door oplossingen aan te bieden voor aan verzekeringen gerelateerde problemen: ofwel van 'verzekeren tegen' naar 'verzekeren van'.

Om haar concurrentiepositie verder te versterken legt NV schade de komende jaren in haar klantenbeleid vol de nadruk op het bieden van meer gemak en extra oplossingen voor haar klanten, met name op het gebied van preventie en re-integratie. Dit willen we bereiken door een mix van offline en online diensten, van persoonlijke, empathische dienstverlening en digitale services. Wat betreft de digitale services zal een inhaalslag moeten worden gemaakt.

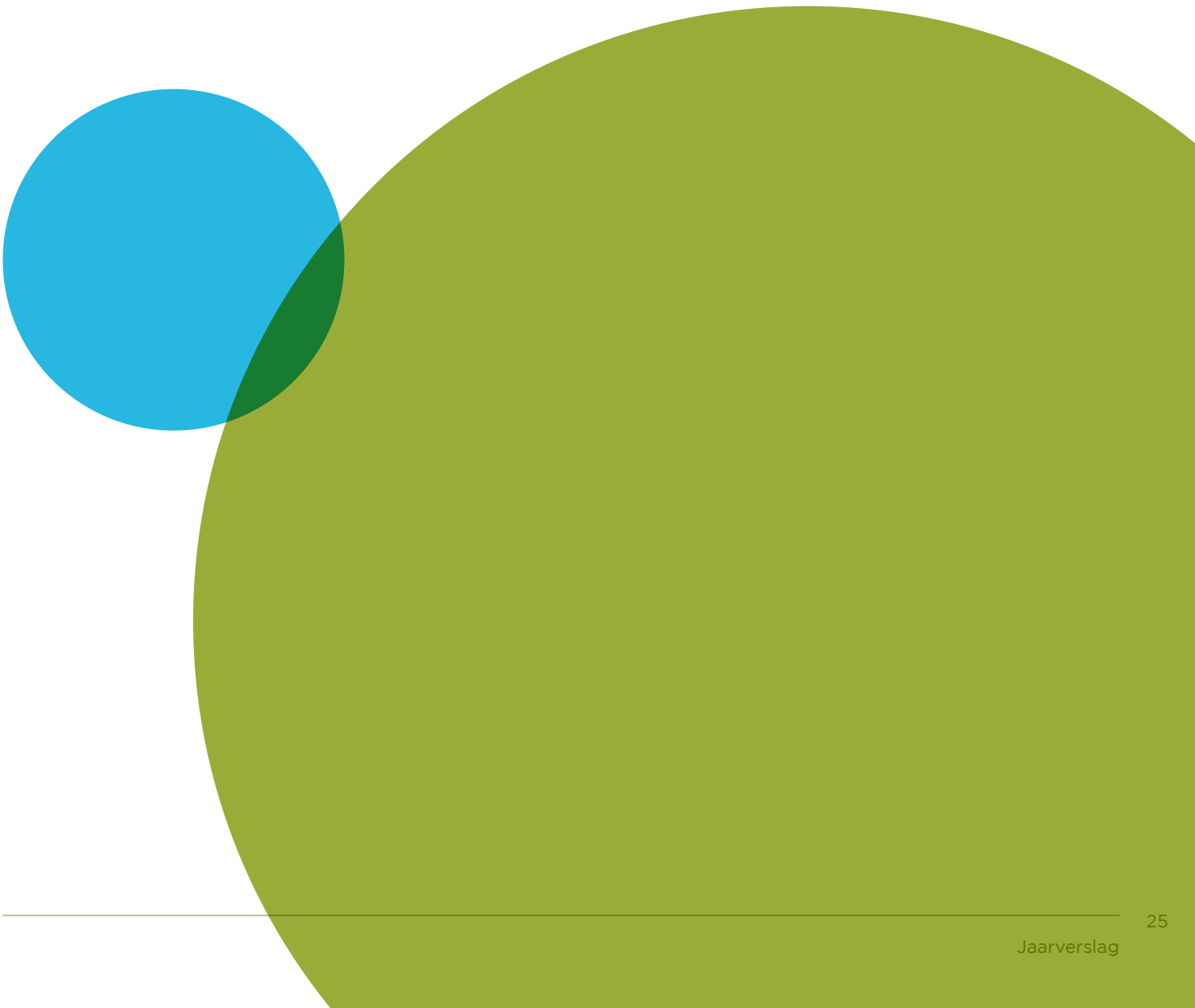
Daarnaast zal de beheersing van de kosten en van de bedrijfsrisico's de nodige tijd en aandacht vergen van de directie van NV schade in de nabije toekomst.

Den Haag, 31 maart 2016

Directie

drs. E. Ooms AAG

drs. P.N. Schrage





Jaarrekening

BALANS PER 31 DECEMBER (NA RESULTAATBESTEMMING)

		2015 x 1.000 euro	2014 x 1.000 euro
Beleggingen (1)*			
Overige financiële beleggingen			
- Obligaties	642.293		551.697
- Aandelen	340.218		388.100
- Deposito's	4.596		9.996
Totaal beleggingen		987.107	949.793
Vorderingen (2)			
- Vorderingen uit hoofde van beleggingen	421		90
- Vorderingen uit directe verzekering op verzekeringnemers	4.135		6.075
- Overige vorderingen	4.818		402
Totaal vorderingen		9.374	6.567
Overige activa (3)			
- Materiële vaste activa	212		272
- Liquide middelen	11.964		28.879
Totaal overige activa		12.176	29.151
Afgeleide financiële instrumenten (4)		1.165	1.302
Totaal actief		1.009.822	986.813

* Het cijfer achter een balanspost verwijst naar de toelichting op de balans per 31 december.

BALANS PER 31 DECEMBER (NA RESULTAATBESTEMMING)

		2015 x 1.000 euro		2014 x 1.000 euro	
Eigen vermogen	(5)				
- Gestort en opgevraagd kapitaal		5.672		5.672	
- Algemene reserve		133.851		122.352	
Weerstandvermogen			139.523		128.024
- Statutaire reserve		0		0	
Totaal eigen vermogen			139.532		128.024
Technische voorzieningen	(6)				
- Voor niet-verdiende premies en lopende risico's		0		1.014	
- Voor te betalen schaden		770.827		780.792	
Totaal technische voorzieningen			770.827		781.806
Voorziening voor toegezegde premiekorting	(7)		0		0
Schulden	(8)				
- Verplichtingen uit hoofde van beleggingen		1.946		2.119	
- Overige schulden		92.079		51.246	
Totaal schulden			94.025		53.365
Afgeleide financiële instrumenten	(9)		5.447		23.618
Totaal passief			1.009.822		986.813



Jaarrekening

WINST- EN VERLIESREKENING

TECHNISCHE REKENING SCHADEVERZEKERING	2015 x 1.000 euro		2014 x 1.000 euro	
Verdiende premies eigen rekening (10)*				
- Bruto premies	54.227		49.246	
- Wijziging technische voorzieningen niet-verdiende premies en lopende risico's	1.014		2.131	
Totaal verdiende premies eigen rekening		55.241		51.377
Toegerekende opbrengst uit beleggingen (11)		3.761		76.712
Overige technische baten eigen rekening (12)		607		764
Totaal baten		59.609		128.853
Schaden eigen rekening (13)				
- Geboekte schaden (bruto)	38.087		35.178	
- Wijziging voorzieningen voor te betalen schaden	-9.695		76.135	
Totaal schaden eigen rekening		28.122		111.313
Toevoeging voorziening toegezegde premiekorting (14)		0		-43
Bedrijfskosten (15)		12.666		12.674
Overige technische lasten eigen rekening (16)		692		1.931
Totaal lasten		41.480		125.875
Toerekening technisch resultaat (17)		-5.735		-2.716
Resultaat technische rekening schadeverzekering		12.394		262

NIET TECHNISCHE REKENING	2015 x 1.000 euro		2014 x 1.000 euro	
Resultaat technische rekening schadeverzekering		12.394		262
Opbrengsten uit beleggingen (18)				
- Beleggingsbaten	19.948		19.247	
- Gerealiseerde winst op beleggingen	47.466		11.180	
		67.414		30.427
Niet-gerealiseerde winst op beleggingen (19)		28.780		91.253
Totaal baten		96.194		121.680
Beleggingslasten (20)				
- Beleggingslasten	2.142		2.632	
- Gerealiseerd verlies op beleggingen	45.072		17.991	
		47.214		20.623
Niet-gerealiseerd verlies op beleggingen (21)		46.114		14.860
Totaal lasten		93.328		35.483
Toegerekende opbrengst uit beleggingen overgeboekt naar technische rekening (11)		-3.761		-76.712
Resultaat uit gewone bedrijfsuitoefening (22)		11.499		9.747
Bestemming van het resultaat				
Mutatie algemene reserve	11.499		9.747	
Mutatie herwaarderingsreserve	0		0	
Mutatie statutaire reserve	0		0	
Totaalresultaat		11.499		9.747

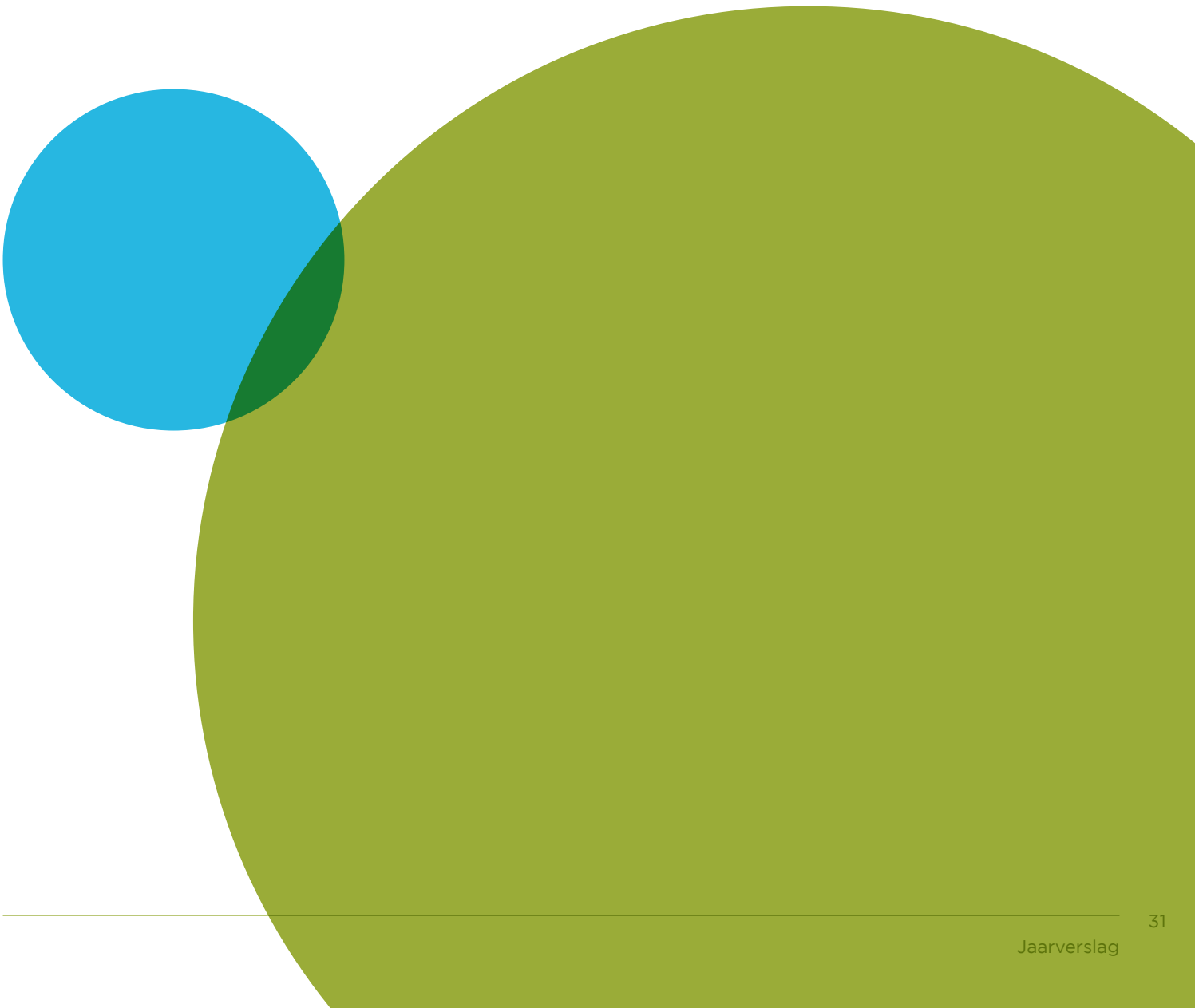
* Het cijfer achter een post uit de winst- en verliesrekening verwijst naar de toelichting op de winst- en verliesrekening.

KASSTROOMOVERZICHT

	2015 x 1.000 euro		2014 x 1.000 euro	
Kasstroom uit operationele activiteiten				
Premies *	57.408		47.073	
Uitgekeerde schaden	-37.922		-34.848	
Acquisitiekosten	-72		-1.325	
Bedrijfskosten	-16.838		-15.126	
Ontvangen rente, dividenden en huur	19.948		19.247	
Betaalde rente en andere beleggingslasten	-2.142		-2.632	
Overige mutaties **	39.230		35.174	
Kasstroom uit operationele activiteiten		59.612		47.563
Kasstroom uit investerings- en beleggingsactiviteiten				
Verkopen en aflossingen	273.879		1.195.663	
Aankopen en verstrekkingen	-318.214		-1.220.597	
Overige mutaties	-32.192		-22.840	
Kasstroom uit beleggingsactiviteiten		-76.527		-47.774
Mutatie in geldmiddelen		-16.915		-211
Kasstroom uit financieringsactiviteiten				
Uitbetaald dividend	0		0	
Kasstroom uit financieringsactiviteiten		0		0
De mutatie in geldmiddelen bestaat uit de volgende balansposten:				
Liquide middelen	11.964		28.879	
Stand per einde boekjaar		11.964		28.879
Stand per einde vorig boekjaar		28.879		29.090
Mutatie in geldmiddelen		-16.915		-211

* In de post geboekte bruto premies in de winst - en verliesrekening is tot en met 2014 een bedrag begrepen voor verleende kortingen. Deze kortingen veroorzaken geen kasstroom, waardoor het bedrag aan premies in het kasstroomoverzicht tot en met 2014 lager is. Verder verschilt de kasstroom met de premiebatens door toe- of afname van de premievorderingen in het boekjaar.

** De post overige mutaties bij operationele activiteiten is inclusief 50 procent van de netto premiebatens en beleggingsresultaten in verband met construct 3, die toekomen aan de coassuradeuren.





Algemene Toelichting

Algemeen

Overeenstemmingsverklaring

De jaarrekening is opgesteld op basis van in Nederland algemeen aanvaarde grondslagen voor financiële verslaggeving en de wettelijke bepalingen inzake de jaarrekening, zoals deze zijn vermeld in Titel 9 Boek 2 van het Burgerlijk Wetboek (BW) en de Richtlijnen voor de Jaarverslaggeving (RJ), in het bijzonder Richtlijn 605 Verzekeringsmaatschappijen.

Aandeelhouder

Stichting Administratiekantoor Schadeverzekering Metaal en Technische Bedrijfstakken is de aandeelhouder van NV schade. Deze heeft alle certificaten van aandelen uitgegeven aan de Stichting Pensioenfonds Metaal en Techniek.

Verbonden partijen

Transacties met (voormalige) bestuurders

Inzake de beloning van bestuurders wordt verwezen naar de toelichting op de bedrijfskosten in de winst- en verliesrekening. Er zijn geen leningen verstrekt aan, noch is er sprake van vorderingen op, (voormalige) bestuurders.

Product en oogmerk

NV schade voert diverse producten op het gebied van arbeidsongeschiktheid. NV schade biedt vier producten aan op het gebied van arbeidsongeschiktheidsverzekeringen: een WIA-werknemersverzekering (voorheen WIA-bodemverzekering en WGA-hiaatverzekering), WGA-basisverzekering, WIA-excedentverzekering en een WIA-excedent-top verzekering. Deze worden in coassurantie (Achmea Schadeverzekeringen N.V. en NV Schadeverzekering-Maatschappij Bovemij) aangeboden aan werkgevers en werknemers in de Metaal en Techniek. Daarnaast voert NV schade een WAO-hiaatverzekering waarvoor vanaf 1 januari 2004 een run-off scenario geldt. Per 1 januari 2015 heeft NV schade haar WIA-bodemverzekering en WGA-hiaatverzekering samengevoegd tot de WIA-werknemersverzekering. NV schade heeft geen winstoogmerk. Om te voldoen aan de eisen met betrekking tot het weerstandsvermogen van de vennootschap moeten, overeenkomstig artikel 24 lid 1 sub a van de statuten, toevoegingen aan dit weerstandsvermogen uit het resultaat plaatsvinden. Als weerstandsvermogen wordt beschouwd het totale eigen vermogen exclusief de statutaire reserve. Het resterende saldo van baten en lasten is conform artikel 24 lid 1b en 1c beschikbaar voor dividenduitkering en toevoeging aan de tot het eigen vermogen behorende statutaire winstreserve.

Doelstelling

Het doel van de vennootschap betreft:

- a. de verzorging van werknemers en gewezen werknemers in de Metaal en Techniek (i), middels het aanbieden en verzorgen van schadeverzekeringen en herverzekeringen ter dekking van financieel risico als gevolg van ziekteverzuim en arbeidsongeschiktheid als 29 bedoeld in de: Werkhervattingregeling Gedeeltelijk Arbeidsgeschikten ("WGA") en de Wet Werk en Inkomen naar Arbeidsvermogen ("WIA") en (ii) middels het afwickelen van schadeverzekeringen en herverzekeringen ter aanvulling van uitkeringen uit hoofde van de Wet op de Arbeidsongeschiktheidsverzekering, welke aanvulling strekt ter dekking van de financiële gevolgen voor de werknemer in de Metaal en Techniek als gevolg van het gewijzigde uitkeringsregime van deze wet per 1 augustus 1993;
- b. het aanbieden en verzorgen van aanverwante WGA- en WIA-producten;
- c. het aanbieden en verzorgen van re-integratieproducten en al hetgeen met het vorenstaande verband houdt of daaraan bevorderlijk kan zijn, alles in de ruimste zin van het woord.

Vestigingsplaats

NV schade is statutair gevestigd te Den Haag.

Algemeen Verbindend Verklaring (AVV) van de CAO

In het kader van de Algemeen Verbindend Verklaring van de CAO deelt de directie mee dat de opbrengsten van de beleggingen aangewend zijn in het kader van de in de voorgaande alinea vermelde doelstelling.

Omdat de vennootschap meerdere producten heeft die allemaal onder één categorie vallen, is een specificatie van de lasten naar meerdere activiteiten niet opgenomen.

Stelselmatigheid

De gehanteerde grondslagen van waarderingen van resultaatbepaling zijn ongewijzigd ten opzichte van het voorgaande jaar. Toegepaste schattingswijziging zijn opgenomen in de paragraaf "schattingwijziging".

Grondslagen voor de balans

Balanswaardering algemeen

De beleggingen zijn gewaardeerd op reële waarde, tenzij hierna anders is vermeld. Per categorie is aangegeven hoe deze waarde is bepaald. De overige activa en passiva zijn, voor zover niet anders is vermeld, gewaardeerd tegen de verkrijgings- of vervaardigingsprijs. Alle bedragen in de jaarrekening luiden in duizenden euro's, tenzij anders vermeld.

Vreemde valuta

Functionele valuta

De jaarrekening is opgesteld in euro's, zijnde de functionele en presentatievaluta van NV schade.

Omrekeningskoersen

In de balans zijn alle niet-eurobedragen naar euro's omgerekend tegen de valutakoersen aan het einde van het jaar. De ontvangsten en uitgaven in de loop van het jaar zijn omgerekend tegen de dagkoers. De valutaresultaten zijn verantwoord onder de beleggingsopbrengsten.

Schattingen en veronderstellingen

Bij toepassing van de grondslagen en regels voor het opstellen van de jaarrekening vormt het bestuur van NV schade zich verschillende oordelen en maakt schattingen die essentieel kunnen zijn voor de in de jaarrekening opgenomen bedragen. Indien het voor het geven van het in artikel 2:362 lid 1 BW vereiste inzicht noodzakelijk is, is de aard van deze oordelen en schattingen inclusief de bijbehorende veronderstellingen opgenomen bij de toelichting op de hierna vermelde waarderingsgrondslag per post of de toelichting op de desbetreffende balansposten.

Opname van actief, verplichting, bate of last

Actief

Een actief wordt in de balans opgenomen wanneer het waarschijnlijk is dat de toekomstige economische voordelen naar NV schade zullen toevloeien en de waarde daarvan betrouwbaar kan worden vastgesteld.

Verplichting

Een verplichting wordt in de balans opgenomen wanneer het waarschijnlijk is dat de afwikkeling daarvan gepaard zal gaan met een uitstroom van middelen en de omvang van het bedrag daarvan betrouwbaar kan worden vastgesteld.

Bate

Baten worden in de winst- en verliesrekening opgenomen wanneer een vermeerdering van het economisch potentieel, samenhangend met een vermeerdering van een actief of een vermindering van een verplichting, heeft plaatsgevonden, waarvan de omvang betrouwbaar kan worden vastgesteld.

Last

Lasten worden verwerkt wanneer een vermindering van het economisch potentieel, samenhangend met een vermindering van een actief of een vermeerdering van een verplichting, heeft plaatsgevonden, waarvan de omvang betrouwbaar kan worden vastgesteld.

Coassurantie

NV schade exploiteert de WIA-producten in coassurantie met twee externe verzekeraars en heeft hierin een aandeel van 50 procent. In het boekjaar zijn twee contractperiodes van toepassing:

- * de verzekeringsjaren 2014 tot en met 2018
- * de verzekeringsjaren 2009 tot en met 2013.

De verplichting aan coassuradeuren is in de balans opgenomen onder de overige schulden.

Contractperiode 2014 - 2018

De overeenkomsten met de coassuradeuren over de verzekeringsjaren 2014 tot en met 2018 hebben de volgende effecten op de balans en winst- en verliesrekening van NV schade:

- * De activa zijn voor 100 procent op de balans van NV schade verantwoord.
- * De technische voorziening zijn voor het 50%-aandeel op de balans van NV schade verantwoord.
- * De resultaten over de verzekeringsjaren 2014 tot en met 2018 zijn voor 50 procent verantwoord bij de desbetreffende post in de winst- en verliesrekening van NV schade. Daarbij geldt dat het verschil tussen bruto en netto premie en de uitvoeringskosten inzake deze verzekeringsjaren voor 100 procent voor rekening van NV schade komen.

Toerekening technisch resultaat 2014-2018

Aan het einde van een contractperiode wordt het resultaat over de desbetreffende verzekeringsjaren verdeeld tussen NV schade en de coassuradeuren. In de winst- en verliesrekening zijn de baten en lasten op 50/50-basis opgenomen. Op grond van contractuele afspraken heeft NV schade bij een positief resultaat recht op meer dan 50 procent van het resultaat. Dit heeft tot gevolg dat aan het saldo van de winst- en verliesrekening via Toerekening technisch resultaat (post 17) een toerekening plaats vindt op grond van het berekende technische resultaat.

Contractperiode 2009 - 2013

Per einde 2013 heeft NV schade het 50%-aandeel van de activa en passiva van de coassuradeuren over de contractperiode 2009 tot en met 2013 "teruggehaald". Dit betekent dat:

- * De activa en passiva vanaf dat moment voor 100 procent zijn verantwoord op de balans van NV schade.
- * De toekomstige afrekening van het technisch resultaat met de coassuradeuren over de contractperiode 2009 tot en met 2013 vanaf dat moment op de balans van NV schade als schuld is verantwoord. Dit is een voorlopig bedrag dat tot het moment van afrekenen met de coassuradeuren kan wijzigingen door het renderen van de beleggingen versus het effect van mutaties in de technische voorzieningen voor de desbetreffende verzekerde jaren.
- * De resultaten over de verzekeringsjaren 2009 tot en met 2013 in de boekjaren 2014 en 2015 voor 100 procent verantwoord zijn bij de desbetreffende post in de winst- en verliesrekening van NV schade. Vervolgens is het aandeel van de coassuradeuren in het resultaat (17 procent) via toevoeging technisch resultaat (post 17) onder de overige schulden (post 8), als verplichting opgenomen.

Eindafrekening 2009-2013

Eind 2015 is voor wat betreft de coassurantie over de jaren 2009 tot en met 2013 de eindafrekening van het technisch resultaat met de coassuradeuren definitief vastgesteld via een vaststellingsovereenkomst met de coassuradeuren. Deze eindafrekening betreft het coassurantie aandeel in het technisch resultaat over de verzekeringsjaren 2009 tot en met 2013. De eindafrekening is ultimo 2015 in de jaarrekening verwerkt. De afrekening zal in 2016 plaatsvinden. Het resultaatteffect van de eindafrekening is verwerkt via post 17 van de winst- en verliesrekening. De vaststellingsovereenkomst betekent dat NV schade per einde 2015 in totaal een schuld van 8.642 duizend euro heeft aan de coassuradeuren. Zie de toelichting op post 8.

Beleggingen

De beleggingen zijn gerubriceerd naar de aard van de financiële instrumenten. Het totale belegd vermogen is in de jaarrekening verantwoord onder de balansposten:

- 1 Beleggingen
- 2 Vorderingen uit hoofde van beleggingen
- 3 Liquide middelen
- 4 Afgeleide financiële instrumenten

Onder aftrek van de balansposten:

- 8 Verplichtingen uit hoofde van beleggingen
- 9 Afgeleide financiële instrumenten

De post beleggingen bestaat uit:

- Obligaties;
- Aandelen;
- Deposito's.

De beleggingen worden gewaardeerd tegen de reële waarde. Onderstaand is per beleggingscategorie aangegeven hoe de reële waarde is bepaald.

Obligaties

Obligaties zijn gewaardeerd tegen de biedkoers op balansdatum inclusief de lopende interest ultimo jaar.

Aandelen

Onder de post aandelen zijn verantwoord:

- Participaties in beleggingsinstellingen die beleggen in aandelen;
- Participaties in beleggingsinstellingen die beleggen in vastrentende waarden.

Niet aan een beurs genoteerde aandelenfondsen en vastrentende fondsen zijn gewaardeerd tegen de reële waarde op basis van de door de vermogensbeheerder van dat fonds laatste afgegeven intrinsieke waarde, zijnde een benadering van de reële waarde.

Deposito's bij kredietinstellingen

Onder deposito's zijn opgenomen deposito's bij kredietinstellingen die zijn gewaardeerd tegen reële waarde op balansdatum. Deze is gelijk aan de netto contante waarde van de toekomstige kasstromen inclusief de lopende rente op balansdatum.

Vorderingen uit hoofde van beleggingen

De vorderingen uit hoofde van beleggingen betreffen de kortlopende vorderingen in verband met beleggingen die worden gewaardeerd tegen de reële waarde die geldt voor het desbetreffende financiële instrument.

Overige vorderingen

De post overige vorderingen bestaat uit de vorderingen niet uit hoofde van beleggingen of directe verzekering op verzekeringnemers. De overige vorderingen worden bij de eerste verwerking en de vervolgwaaarding gewaardeerd tegen de geamortiseerde kostprijs. Voorzieningen wegens oninbaarheid worden in mindering gebracht op de boekwaarde van de vordering.

Alle vorderingen hebben een looptijd korter dan 1 jaar.

Materiële vaste activa

De materiële vaste activa betreffen geactiveerde verbouwingskosten, inventaris en bedrijfswagens. Deze post is gewaardeerd op historische kostprijs, onder aftrek van afschrijvingen gebaseerd op de verwachte economische levensduur van vijf jaar. Er wordt getoetst of er sprake is van bijzondere waardeverminderingen.

Liquide middelen

De liquide middelen betreffen positieve rekening-courantposities bij bancaire instellingen die zijn gewaardeerd tegen nominale waarde.

Afgeleide financiële instrumenten

De vorderingen en verplichtingen uit hoofde van derivaten zijn onder de balanspost "Afgeleide financiële instrumenten" verantwoord aan de actief- respectievelijk passiefzijde van de balans.

De derivaten zijn gewaardeerd tegen reële waarde. Zie ook de toelichting op de balans, post 4. Derivaten zijn financiële instrumenten die zijn afgeleid van meer traditionele producten als aandelen en obligaties. Positieve posities uit hoofde van derivatencontracten ultimo verslagjaar worden gepresenteerd als afgeleide financiële instrumenten onder de activa. Negatieve posities uit hoofde van derivatencontracten ultimo verslagjaar worden gepresenteerd als afgeleide financiële instrumenten onder de passiva.

De CSA-contracten hebben betrekking op derivaten. De openstaande vorderingen en verplichtingen van derivaten worden wekelijks dan wel maandelijks per tegenpartij gesaldeerd. Bij een saldo boven de contractueel vastgestelde grens vindt verrekening met de tegenpartij plaats. De ultimo jaar bestaande rechten en verplichtingen worden per tegenpartij gesaldeerd, waarbij een positief saldo per tegenpartij op de actiefzijde van de balans terechtkomt en een negatief saldo per tegenpartij op de passiefzijde van de balans, onder vorderingen respectievelijk verplichtingen uit hoofde van beleggingen. Zie ook de risicoparagraaf onderdeel marktwaardebepaling waarin aanvullende informatie is opgenomen over de waardering van derivaten.

Algemene reserve

De algemene reserve vormt, samen met het aandelenkapitaal en de herwaarderingsreserve, de aanwezige solvabiliteit van NV schade.

Opbouw

De algemene reserve wordt opgebouwd via de resultaatbestemming. Hierbij wordt het niveau van de algemene reserve bepaald als het verschil tussen de statutaire reservegrens en het totaal van het aandelenkapitaal en de herwaarderingsreserve. Een tekort wordt uit de winst of uit de statutaire reserve toegevoegd aan de algemene reserve. Indien de aanwezige solvabiliteit groter is dan de statutaire reservegrens, dan wordt het verschil toegevoegd aan de statutaire reserve. Daarnaast wordt de voorgestelde dividenduitkering die na einde boekjaar zal worden uitgekeerd in de algemene reserve verantwoord.

Vereist weerstandsvermogen

Ingevolge wettelijk solvabiliteitseisen, alsmede artikel 24 lid 1a van de statuten, dient de vennootschap een weerstandsvermogen aan te houden. Het over 2015 geldende wettelijke regime is Solvency I. Vanaf 2012 gaat de directie van NV schade echter uit van het veel strengere regime van Solvency II, dat formeel per 1 januari 2016 wordt ingevoerd. Als ondergrens voor de aan te houden solvabiliteit (het vereist weerstandsvermogen) hanteert de directie het Solvency Capital Requirement (SCR). De SCR is gebaseerd op economische grondslagen waarbij zoveel mogelijk aansluiting is gezocht bij de Solvency II uitgangspunten, geldend bij invoering op 1 januari 2016, maar wijkt op een aantal punten nog af van deze Solvency II uitgangspunten. Bij de bepaling van de SCR is voor berekening van de verschillende risico's gebruikt gemaakt van het raamwerk volgens de standaardformule zoals voorgeschreven tijdens de voorbereidingsfase.

De directie meent dat deze SCR op economische grondslagen een beter handvat biedt bij het monitoren van de risico's ten aanzien van solvabiliteit dan de norm in Solvency I.

De SCR betreft dat niveau van kapitaal waarmee een verzekeraar, gezien zijn totale risicoprofiel, over een tijdshorizon van een jaar met een hoge zekerheidsmaat (99,5 procent) over voldoende middelen beschikt om ook lange termijn aan zijn verplichtingen te voldoen.

De SCR meet de effecten van risico's in vier hoofdcategorieën:

- * Marktrisico
- * Verzekeringstechnisch risico (zorg)
- * Tegenpartijrisico
- * Operationeel risico

Een uitgebreidere toelichting en kwantificering van deze (deel)risico's is terug te vinden in de Risicoparagraaf.

Grenzen binnen het Weerstandvermogen

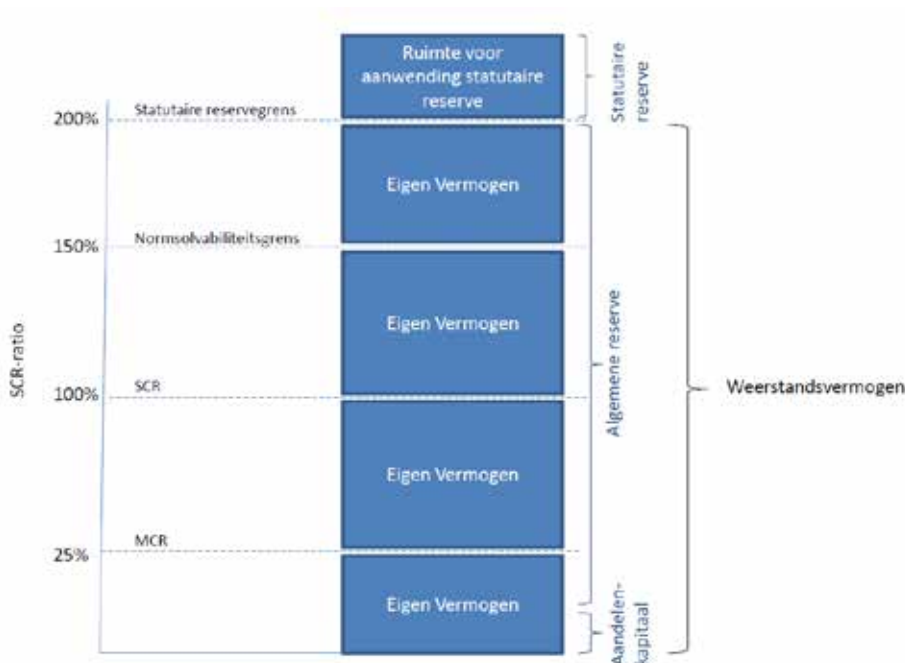
NV schade houdt als ondergrens voor het door haar aan te houden kapitaal een SCR-ratio aan van 100 procent. Hierbij hanteert NV schade als SCR-ratio het minimum van de SCR-ratio op basis van de werkelijke beleggingsmix en de SCR-ratio op basis van de strategische beleggingsmix. Daarnaast hanteert NV schade in haar kapitaalbeleid ook een normsolvabiliteit en een statutaire reservegrens. De normsolvabiliteit is vastgesteld op een SCR-ratio van 150 procent en de statutaire reservegrens op een SCR-ratio van 200 procent.

Naast de SCR hanteert NV schade, net als onder Solvency II een Minimum Solvency Capital requirement (MCR), die een absolute ondergrens vormt voor het eigen vermogen. Gebaseerd op de uitgangspunten van de voorbereidingsfase van Solvency II bedraagt de MCR 25 procent van de SCR. De MCR komt uit op 24.262 duizend euro ultimo 2015 (2014: 25.299 duizend euro). Dit is lager dan de huidige wettelijke minimale solvabiliteit onder Solvency I van 30.070 duizend euro ultimo 2015 (2014: 30.374 duizend euro).

Statutaire reserve

De statutaire reserve betreft de in artikel 24 lid 1c van de statuten bedoelde "winstreserve". Deze reserve is niet voor gehele of gedeeltelijke opheffing vatbaar en is dus niet beschikbaar voor uitkeringen aan de aandeelhouder.

In artikel 32 van de statuten is bepaald dat in het geval van een eventuele liquidatie van de vennootschap het resterende overschot, na terugbetaling van het aandelenkapitaal en verkregen goedkeuring van de Raad van Commissarissen, zal worden bestemd ten behoeve van de verzekerden of een maatschappelijk belang.



Technische voorzieningen

De technische voorzieningen zijn bepaald op basis van een prospectieve methode met inachtneming van actuele grondslagen.

Voor te betalen schaden (WAO)

De voorziening “Voor te betalen schaden (WAO)” wordt berekend per individueel schadegeval. Hierbij wordt geen rekening gehouden met invaliderings- en revalidatiekansen.

De voorziening “Voor te betalen schaden (WAO)” bestaat uit:

- a. de Beste schatting schadevoorziening (BE schadevoorziening) voor de gemelde schadegevallen.
- b. een Beste schatting kostenvoorziening (BE kostenvoorziening).
- c. een Risicomarge (RM), zijnde de kwantificering van de verzekeringstechnische risico's.

De Solvency II uitgangspunten voor de waardering van de BE van de schadevoorziening WAO zijn als volgt:

De voorziening is bepaald door de toekomstige uitkeringen contant te maken. De verdiscontering is op basis van de ultimo boekjaar door DNB gepubliceerde RTS, inclusief UFR en exclusief volatiliteitsaanpassing waarbij tevens rekening wordt gehouden met een veronderstelde jaarlijkse aangroei van 2 procent. Met dit laatste percentage wordt invulling gegeven aan de ambitie van NV schade om jaarlijks de uitkeringen mee te laten groeien met de gerealiseerde loonstijging in de Metaal en Techniek.

Voor de overlevingskansen hanteert NV schade de Prognosetafel AG2014 zonder leeftijdsterugstelling en zonder ervaringsfactoren. Door gebruik te maken van deze tafel wordt bij het vaststellen van de voorziening rekening gehouden met de meest recente “voorzienbare trend” in de overlevingskansen.

Ook inbegrepen in de voorziening is een beste schatting van de kostenvoorziening, welke voldoende wordt geacht om de ‘werkelijke’ toekomstige kosten te dekken. De waardering hiervan vindt plaats op basis van reële waarde: kasstromen worden verdisconteerd met de door DNB gepubliceerde RTS, inclusief UFR en exclusief volatiliteitsaanpassing, waarbij tevens rekening wordt gehouden met de verwachting van de Harmonised Index of Consumer Prices (middels de actuele zero coupon inflatie swap curve).

Naast bovenstaande twee BE's van de WAO wordt een Risicomarge (RM) onderkend. De RM wordt gevormd door de verzekeringstechnische risico's 'langleven', 'kosten' en 'herziening' alsmede de overige onderkende risico's 'tegenpartij', 'operationeel' en 'catastrofe', waarbij rekening wordt gehouden met risico's met betrekking tot onzekerheden in het overheidsbeleid. Een toelichting hierop en kwantificering hiervan wordt gegeven in de Risicoparagraaf.

NV schade vindt dat door deze kwantitatieve vaststelling van de benodigde voorziening voldoende rekening wordt gehouden met het gestelde in de risicoparagraaf.

Voor te betalen schaden (WIA)

De voorziening “Voor te betalen schaden (WIA)” bestaat uit:

- a. de Beste schatting schadevoorziening (BE schadevoorziening) voor de gemelde schadegevallen.
- b. een Beste schatting kostenvoorziening (BE kostenvoorziening).
- c. een Beste schatting op grond van ontvangen netto premies voor nog niet gemelde schadegevallen (BE IBNR).
- d. een Risicomarge (RM), zijnde de kwantificering van de verzekeringstechnische risico's.

De Solvency II uitgangspunten voor de waardering van de beide BE's zijn als volgt:

Kernpunten bij de waardering is dat de beste schattingen geen prudentie bevatten, geen ruimte om mogelijke tegenslagen op te vangen. Hier wordt wel rekening gehouden met invalideringsen

revalidatiekansen. De voorziening is bepaald door de toekomstige uitkeringen betreffende de producten WIA-bodem, WGA-hiaat en WGA-basis contant te maken. De verdiscontering is op basis van de ultimo boekjaar door DNB gepubliceerde RTS, inclusief UFR en exclusief volatiliteitsaanpassing waarbij tevens rekening wordt gehouden met een veronderstelde jaarlijkse aangroei van 2 procent. Met dit laatste percentage wordt invulling gegeven aan de ambitie van NV schade om jaarlijks de uitkeringen mee te laten groeien met de gerealiseerde loonstijging in de Metaal en Techniek.

Voor de overlevingskansen hanteert NV schade de Prognosetafel AG2014 zonder leeftijdsterugstelling. Door gebruik te maken van deze tafel wordt bij het vaststellen van de voorziening rekening gehouden met de meest recente "voorzienbare trend" in de overlevingskansen. Ook inbegrepen in de beste schattingen is een kostenvoorziening, welke voldoende wordt geacht om de 'werkelijke' toekomstige kosten te dekken. De waardering hiervan vindt plaats op basis van marktwaarde: kasstromen worden verdisconteerd met de door DNB gepubliceerde RTS, inclusief UFR en exclusief volatiliteitsaanpassing, waarbij tevens rekening wordt gehouden met de verwachting van de Harmonised Index of Consumer Prices (middels de actuele zero coupon inflatie swap curve). Ten aanzien van de verwachte stijging van de AOW-leeftijd is een voorziening gevormd. Deze bedraagt 25.316 duizend euro ultimo 2015 (2014: 26.772 duizend euro) en maakt onderdeel uit van de BE IBNR. NV schade verwacht dat deze voorziening toereikend is om de verhoging van de AOW-leeftijd uit het regeerakkoord te financieren.

Naast bovenstaande BE van de WIA wordt een Risicomarge onderkend. De RM wordt gevormd door de verzekeringstechnische risico's 'langlevens', 'invaliditeit', 'kosten' en 'herziening'. Daarnaast maken de overige onderkende risico's 'tegenpartij', 'operationeel' en 'catastrofe' onderdeel uit van de RM. Een toelichting hierop en kwantificering hiervan wordt gegeven in de Risicoparagraaf.

Naar de mening van NV schade wordt er door deze kwantitatieve vaststelling van de benodigde voorziening voldoende rekening gehouden met het gestelde in de risicoparagraaf.

Voor niet-verdiende premies en lopende risico's

Als voorziening voor niet-verdiende premies en lopende risico's is opgenomen het verwachte premietekort inzake de producten WGA-basis en WIA-excedent. Voor de WGA-basis is de mutatie ultimo 2015 ten laste van het resultaat gevormd en heeft deze voorziening betrekking op 2016.

Voorziening voor toegezegde premiekorting

De voorziening voor toegezegde premiekorting is ten laste van het resultaat gevormd en betreft de voor toekomstige verslagjaren reeds toegezegde toekomstige premiekortingen op de WGA-hiaat verzekeringen. Ultimo 2015 is deze voorziening nihil aangezien er over 2016 geen kortingen zijn toegezegd.

Verplichtingen uit hoofde van beleggingen

Als verplichtingen uit hoofde van beleggingen zijn in de jaarrekening gepresenteerd de kortlopende schulden in verband met beleggingen die worden gewaardeerd tegen de reële waarde die geldt voor het desbetreffende financiële instrument.

Overige schulden

De post overige schulden bestaat uit de schulden niet uit hoofde van beleggingen.

Langlopend

Onder de overige schulden zijn ook opgenomen de langlopende schulden aan de coassuradeuren. De schulden aan de coassuradeuren worden gewaardeerd tegen geamortiseerde kostprijs, aangepast voor het aandeel van de coassuradeuren in de resultaten op de aan construct III gerelateerde beleggingen die voor 100 procent op de balans bij NV schade staan.

Kortlopend

De overige posten worden bij de eerste verwerking en de vervolgwaaarding gewaardeerd tegen de geamortiseerde kostprijs.

Schulden aan kredietinstellingen

De schulden aan kredietinstellingen betreffen schulden in rekening-courant bij bancaire instellingen die worden gewaardeerd tegen nominale waarde.

Grondslagen voor de winst- en verliesrekening

Resultaatbepaling algemeen

De in de winst- en verliesrekening opgenomen posten zijn in belangrijke mate gerelateerd aan de in de balans gehanteerde waarderingsgrondslagen voor beleggingen en technische voorzieningen. Zowel gerealiseerde als ongerealiseerde resultaten worden rechtstreeks verantwoord in het resultaat. De baten en lasten worden toegerekend aan het verslagjaar waarop ze betrekking hebben.

Vreemde valuta

De valutaresultaten zijn verantwoord onder de beleggingsopbrengsten.

Technische rekening

Verdiende premies eigen rekening

De verdiende premies eigen rekening bestaan uit de geboekte bruto premies en de wijziging van de technische voorzieningen niet-verdiende premies en lopende risico's. De bruto premies worden getoond onder aftrek van de dotatie aan de voorziening voor oninbare premievorderingen.

Opbrengst uit beleggingen

Onder de toegerekende opbrengst uit beleggingen worden getoond de in het boekjaar behaalde beleggingsopbrengsten. Zie ook de toelichting op de grondslagen van de balanspost beleggingen.

De totale toegerekende opbrengst uit beleggingen is in de winst en verliesrekening gepresenteerd onder de post: (11) Toegerekende opbrengst uit beleggingen. De opbrengsten uit beleggingen bestaan uit dividend en rente voor het boekjaar, waardemutaties van beleggingen tegen de reële waarde met verantwoording van de waardeveranderingen in de winst- en verliesrekening en boekresultaten bij verkoop van beleggingen.

Het gerealiseerde resultaat op de verkoop van een belegging is het verschil tussen de ontvangen opbrengsten, na aftrek van transactiekosten, en de oorspronkelijke (geamortiseerde) kostprijs. Waardemutaties betreffen het verschil tussen enerzijds waarde aan het einde van het jaar dan wel de opbrengst bij verkoop gedurende het jaar en anderzijds de waarde aan het einde van het voorgaande jaar dan wel de verkrijgingsprijs gedurende het jaar.

De beleggingslasten bestaan voornamelijk uit beheervergoedingen aan externe managers.

Schaden eigen rekening

Geboekte schaden (bruto)

Wijziging voorziening voor te betalen schade

De geboekte schaden betreffen de in het boekjaar opeisbaar geworden schade-uitkeringen. De wijziging voorziening voor te betalen schaden bestaat uit de mutatie van deze technische voorziening zoals deze blijkt bij post 6.

Bedrijfskosten

Voor de bedrijfskosten die hun oorsprong in het verleden hebben, maar waarvan de uitgaven pas in de toekomst zullen plaatsvinden, is een reservering getroffen.

Technische rekening

De toegerekende opbrengst uit de totale beleggingsopbrengsten wordt bepaald naar rato van de verhouding tussen het gemiddelde eigen vermogen en de technische voorziening.

Toerekening technisch resultaat

De post toerekening technisch resultaat bestaat uit de van het 50 procent afwijkende percentage van het positieve technisch resultaat dat toekomt aan NV schade (in plaats van de coassuradeuren). Zie ook de algemene toelichting op coassurantie.

Fiscale positie

De regeling van de subjectieve vrijstellingen, zoals opgenomen onder artikel 5 van de Wet op de Vennootschapsbelasting 1969, is voor NV schade van toepassing, conform het besluit d.d. 9 januari 1995 van de inspecteur van de belastingdienst/grote ondernemingen te Amsterdam.

Niet technische rekening

Opbrengst uit beleggingen

Onder de toegerekende opbrengst uit beleggingen worden getoond de in het boekjaar behaalde beleggingsopbrengsten. Zie ook de toelichting op de grondslagen van de balanspost beleggingen.

De totale toegerekende opbrengst uit beleggingen is in de winst- en verliesrekening gepresenteerd onder de posten:

- (18) Opbrengsten uit beleggingen
- (19) Niet-gerealiseerde winst op beleggingen
- (20) Beleggingslasten
- (21) Niet-gerealiseerd verlies op beleggingen

De beleggingsopbrengsten bestaan uit dividend en rente voor het boekjaar, waardemutaties van beleggingen tegen de reële waarde met verantwoording van de waardeveranderingen in de winst- en verliesrekening en boekresultaten bij verkoop van beleggingen.

Het gerealiseerde resultaat op de verkoop van een belegging is het verschil tussen de ontvangen opbrengsten, na aftrek van transactiekosten, en de oorspronkelijke (geamortiseerde) kostprijs. Waardemutaties betreffen het verschil tussen enerzijds waarde aan het einde van het jaar dan wel de opbrengst bij verkoop gedurende het jaar en anderzijds de waarde aan het einde van het voorgaande jaar dan wel de verkrijgingsprijs gedurende het jaar.

De beleggingslasten bestaan voornamelijk uit beheervergoedingen aan externe managers.

Grondslagen voor het kasstroomoverzicht

Het kasstroomoverzicht is opgesteld volgens de directe methode, waarbij onderscheid is gemaakt tussen kasstromen uit operationele activiteiten, financieringsactiviteiten en investerings- en beleggingsactiviteiten. De geldmiddelen bestaan hierbij uit de mutatie van de posten liquide middelen en de op balansdatum eventueel in rekening-courant verschuldigde bedragen aan bancaire instellingen. De mutaties in het kasstroomoverzicht zijn indirect afgeleid uit de staat van baten en lasten en de balansmutaties.







Risicoparagraaf

In de risicoparagraaf wordt ten aanzien van vastrentende waarden en zakelijke waarden uitgegaan van het risico van financiële instrumenten en verzekeringscontracten. Daardoor wijken de vastrentende waarden en zakelijke waarden in de risicoparagraaf af van de presentatie op de balans.

In het directieverslag is ingegaan op de strategische en operationele risico's en op het beleid ter beheersing van de risico's. Onderstaand wordt meer kwantitatieve informatie betreffende de risico's weergegeven.

Hierbij zijn de risico's weergegeven naar aard van de financiële instrumenten. Dat betekent dat participaties in beleggingsinstellingen die beleggen in vastrentende waarden qua risico als vastrentende waarden zijn beschouwd. In de jaarrekening zijn deze gerubriceerd onder aandelen.

Solvabiliteitsrisico

Het belangrijkste risico voor NV schade betreft het solvabiliteitsrisico, ofwel het risico dat de vennootschap niet beschikt over voldoende vermogen ter dekking van de toekomstige verplichtingen. Indien de solvabiliteit zich negatief ontwikkelt, bestaat het risico dat NV schade de premie moet verhogen.

Tabel: Solvabiliteitseis (x 1.000 euro)	2015	2014
Eigen vermogen	139.523	128.024
Aanwezig weerstandsvermogen	139.523	128.024
Extra beschikbaar vermogen	0	0
Eigen vermogen	139.523	128.024
Minimum solvabiliteitskapitaal vereisten (Solvency I)	30.070	30.374
Extra beschikbaar vermogen	109.453	97.650

Het thans geldende wettelijke regime is Solvency I. Vanaf 2012 gaat de directie van NV schade ten behoeve van de interne solvabiliteitsnormen echter uit van het veel strengere interne kapitaal regime op economische grondslagen. Daarbij loopt ze vooruit op de definitieve invoering van Solvency II per 1 januari 2016. Als ondergrens voor de aan te houden solvabiliteit (het vereist weerstandsvermogen) hanteert de directie een SCR-ratio van 100 procent, waarbij NV schade als SCR-ratio het minimum van de SCR-ratio op basis van de feitelijke beleggingsmix en de SCR-ratio op basis van de strategische beleggingsmix hanteert.

De SCR is gebaseerd op de economische uitgangspunten, waarbij de verschillende risico's zoveel mogelijk zijn berekend met behulp van de standaardformule zoals werd voorgeschreven door de Europese Commissie in de Gedelegeerde Verordening (EU) 2015/35. De directie meent dat deze nieuwe norm een beter handvat biedt bij het monitoren van de risico's ten aanzien van solvabiliteit dan de oude norm in Solvency I, ultimo 2015 30.070 duizend euro (ultimo 2014: 30.374 duizend euro).

In haar kapitaalbeleid hanteert NV schade naast een ondergrens ook een normsolvabiliteit (gewenst weerstandsvermogen) en een statutaire reservebovengrens. De normsolvabiliteit is vastgesteld op een SCR-ratio van 150 procent en de statutaire reservegrens op een SCR-ratio van 200 procent.

De SCR komt ultimo 2015 uit op 97.049 duizend euro (2014: 101.197 duizend euro). Het aanwezige weerstandsvermogen bedraagt ultimo 2015 139.523 duizend euro (2014: 128.024 duizend euro). Dat ligt ruim boven de SCR, maar onder de normsolvabiliteit van 145.574 duizend euro ultimo 2015 (2014: 151.796 duizend euro).

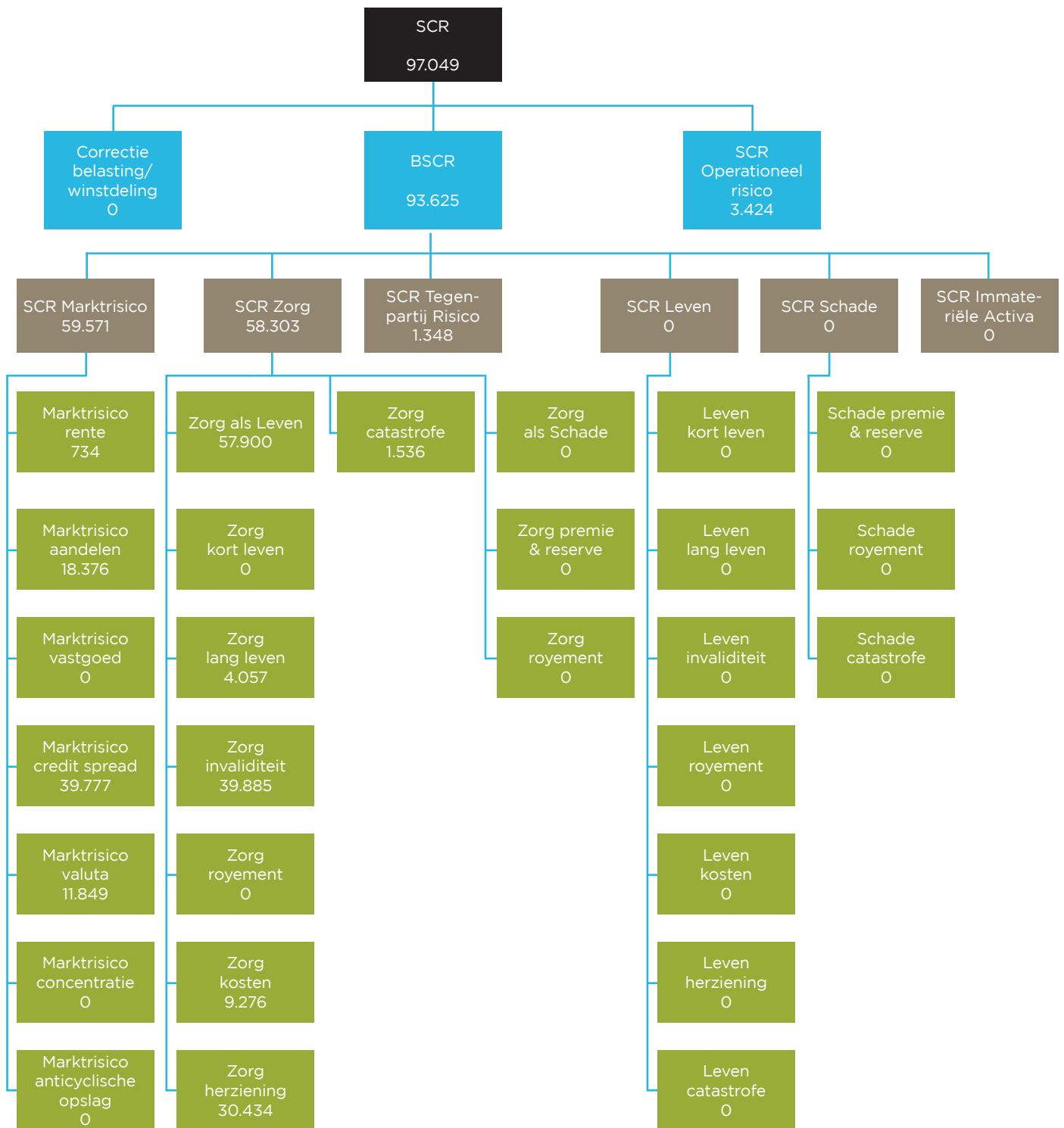
Middels een prudent premie- en kapitaalbeleid en door het beperken van de beleggingsrisico's streeft de NV schade naar een SCR op het niveau van de normsolvabiliteit.

NV schade stelt de SCR vast op basis van strategische normwegingen voor de beleggingsportefeuille op basis van haar beleggingsplan en op basis van de feitelijke beleggingsmix. De gehanteerde SCR betreft de hoogste van deze twee grootheden.

De SCR betreft dat niveau van kapitaal waarmee een verzekeraar, gezien zijn totale risicoprofiel, over een tijdshorizon van een jaar met een hoge zekerheidsmaat (99,5 procent) over voldoende middelen beschikt om ook op lange termijn aan zijn verplichtingen te voldoen. De SCR meet de effecten van risico's in vier hoofdcategorieën:

- 1 Marktrisico;
- 2 Verzekeringstechnisch risico (zorg);
- 3 Tegenpartijrisico;
- 4 Operationeel risico.

Daarbinnen zijn subcategorieën gedefinieerd. De SCR standaardformule veronderstelt dat voor elk van de (sub)categorieën een kapitaalseis wordt berekend die vervolgens wordt geaggregeerd tot een overall SCR, daarbij rekening houdend met diversificatie-effecten tussen risicocategorieën. Een schematisch overzicht van de voor NV schade relevant geachte categorieën is hierna weergegeven. Een bedrag van nul euro is ingevuld als het risico op dit moment niet van toepassing is op NV schade of als het risico verwaarloosbaar wordt geacht.



De relevant geachte risico's voor NV schade worden in het vervolg van deze paragraaf nader toegelicht.

1. Marktrisico

Het marktrisico (of beleggingsrisico) onderkent een zevental subcategorieën. De risico's hebben voornamelijk betrekking op het belegd vermogen van NV schade. Bij het renterisico is echter ook het effect op de technische voorzieningen ingerekend. Inclusief diversificatievoordelen binnen deze hoofdcategorie resulteert dit in een bruto kapitaaleis van 59.571 duizend euro (2014: 71.393 duizend euro). Gemeten nog voor het hoogste aggregatieniveau.

Renterisico

Het renterisico is het risico dat de waarde van het belegd vermogen en de technische voorzieningen verandert als gevolg van veranderingen in de rentetermijnstructuur en de inflatie. Dit kan een daling of een stijging betreffen. Voor het bepalen van het renterisico wordt uitsluitend de basis rentetermijnstructuur geschokt met de voorgeschreven percentages zoals is voorgeschreven onder Solvency II in de Gedelegeerde Verordening (EU) 2015/35 van de Europese Commissie. De basis rentetermijnstructuur is in dit geval de Solvency II RTS van EIOPA, exclusief volatiliteitsaanpassing, ultimo 2015.

Er wordt naar gestreefd om in grote mate (circa 90 procent) de rentegevoeligheid van de technische voorzieningen te elimineren door zogeheten matchingportefeuilles in te richten. Deze portefeuilles met vastrentende waarden hebben een min of meer gelijk kasstroomprofiel als die van de technische voorzieningen waardoor rentewijzigingen geen grote wijzigingen teweeg brengen in de financiële positie (inclusief rentegevoeligheid van de hoogrentende waarden). Deze leiden ultimo 2015 tot het extra mitigeren van het renterisico. De bruto kapitaaleis voor het renterisico bedraagt 734 duizend euro ultimo 2015 (2014: 4.031 duizend euro).

Aandelenrisico

Het aandelenrisico is het risico dat de waarde van de zakelijke waarden (voornamelijk aandelen) verandert als gevolg van veranderingen in de desbetreffende marktprijzen. Het aandelenrisico wordt voornamelijk gemitigeerd door het diversificeren van de beleggingsportefeuille ofwel het spreiden van de beleggingen over sectoren en regio's. Het percentage zakelijke waarden in de totale beleggingsportefeuille van NV schade ultimo 2015 is circa 5 procent.

Voor de kwantificering van het aandelenrisico is - conform de voorbereidingsfase van Solvency II - een daling van de aandelenmarkten met 39 procent (indien een land in de EEA/OESO zit) respectievelijk 49 procent (overige landen) verondersteld. Voor NV schade leidt dit ultimo 2015 tot een bruto kapitaaleis van 18.376 duizend euro (2014: 19.594 duizend euro).

Ultimo 2015 betreffen de aandelenbeleggingen uitsluitend participaties in beleggingsfondsen. Via deze fondsen is een geografische spreiding aangebracht. De aandelenbeleggingen kunnen als volgt worden gespecificeerd:

Categorie	2015	2014
Europa	16.122	14.780
Noord-Amerika	15.005	16.857
Verre Oosten	7.407	8.074
Opkomende markten	11.777	17.390
Totaal	50.311	57.101
Vastrentende waarden via fondsen	289.907	330.999
Totaal cf balans	340.218	388.100

Credit Spread

Het spreadrisico komt voort uit de gevoeligheid voor veranderingen in het niveau (of de volatiliteit) van renteopslagen (credit spreads) op de risicovrije rentetermijnstructuur. De kapitaaleis voor het spreadrisico heeft in geval van NV schade ultimo 2015 alleen betrekking op obligaties. De schok is afhankelijk van type obligatie, de kredietklasse en de (modified) duration.

Credit Spread 2015:

Kredietkwaliteitsklasse	Marktwaaarde x 1.000 euro	Gemiddelde Spreadduration	Spreadrisico x 1.000 euro
0 AAA	15.754	2,45	346
1 AA	19.783	6,58	1.217
2 A	63.907	5,49	4.246
3 BBB	96.469	5,14	10.566
4 BB	34.181	4,75	6.824
5 B	50.032	4,03	14.755
6 lager dan B	4.501	3,66	1.170
Geen rating	5.375	4,08	653
Totaal	290.002	4,89	39.777

Naast de 290.002 duizend euro aan vastrentende waarden waarvoor het spreadrisico is gespecificeerd, is er 521.524 duizend euro aan Europese staatsobligaties zonder spreadrisico.

Credit Spread 2014:

Kredietkwaliteitsklasse	Marktwaaarde x 1.000 euro	Gemiddelde Spreadduration	Spreadrisico x 1.000 euro
0 AAA	2.072	6,30	103
1 AA	20.632	5,50	1.084
2 A	64.089	5,40	4.143
3 BBB	103.867	6,00	12.809
4 BB	67.597	4,70	13.561
5 B	42.150	4,10	12.321
6 lager dan B	6.524	3,00	1.439
Geen rating	6.706	5,20	1.029
Totaal	313.637	5,03	46.489

De bruto kapitaaleis voor het credit spread risico bedraagt 39.777 duizend euro ultimo 2015 (2014: 46.490 duizend euro).

Valutarisico

Het valutarisico van de Amerikaanse Dollar werd begin 2015 voor zowel de matching portefeuilles als de eigen vermogen portefeuille voor 80 procent afgedekt en is medio 2015 verhoogd naar 100 procent om zo het (valuta)risico in de portefeuille enigszins te verminderen. Het valutarisico op de Japanse yen is voor 100 procent afgedekt. Dit leidt tot een bruto kapitaaleis ultimo 2015 voor het valutarisico van 11.849 duizend euro (2014: 20.896 duizend euro).

Concentratierisico

Het concentratierisico is het risico dat verband houdt met een grote concentratie van de beleggingen in bepaalde activa of op bepaalde markten. Er ontstaat een kapitaaleis als de blootstelling aan (een belegging in) een individuele tegenpartij een bepaalde drempelwaarde te boven gaat. De drempelwaardes zijn gehanteerd zoals beschreven in de Gedelegeerde Verordening (EU) 2015/35 van de Europese Commissie. Voor geen van de beleggingen van NV schade wordt de drempelwaarde overschreden waardoor het concentratierisico nihil bedraagt.

Tabel: Tegenpartij spreiding (beleggingen groter dan 2% van het fondsvermogen)				
Categorie	2015		2014	
	Reële waarde x 1.000 euro	% Beleggingen	Reële waarde x 1.000 euro	% Beleggingen
Franse staat	23.657	2%	28.712	3%
Duitse staat	156.625	16%	191.445	20%
Finse staat	35.969	4%	66.136	7%
Nederlandse staat	155.052	16%	184.627	19%
Oostenrijkse staat	66.231	7%	80.777	9%
Belgische staat	130.091	13%	0	0%
Ierse staat	59.643	6%	0	0%
Totaal	627.268	64%	551.697	58%

2. Verzekeringstechnisch risico

Het verzekeringstechnisch risico betreft alle risico's (zoals langlevens of invaliditeit) verbonden aan verplichtingen uit hoofde van verzekeringsactiviteiten met uitzondering van componenten die onder marktrisicofactoren vallen of die onder operationele risicofactoren vallen.

De verzekeringen van NV schade (zowel WAO-hiaat als WIA-producten) worden onder Solvency II getypeerd als 'Zorg als Leven'. Daarnaast bevat deze hoofdcategorie nog het catastroferisico.

De bruto kapitaalsvereiste voor de zorg als leven categorie is - inclusief diversificatievoordeel binnen deze hoofdcategorie berekend op 58.303 duizend euro (2014: 44.155 duizend euro) en bestaat uit de volgende deelrisico's:

Kortlevenrisico

Het kortlevenrisico is het risico dat de verzekeraar loopt als een verzekerde persoon korter zal leven dan op basis van de gehanteerde overlevingstafel wordt verwacht. Het kortlevenrisico is voor NV schade echter niet relevant, aangezien een hoger sterftepercentage leidt tot minder arbeidsongeschiktheidsuitkeringen (lees: lagere technische voorziening).

Langlevensrisico

Het langlevensrisico is het risico dat de verzekeraar loopt als een verzekerde persoon langer leeft dan op basis van de gehanteerde overlevingstafel wordt verwacht. Voor NV schade betekent dit dat de uitkeringen langer dan verwacht uitgekeerd moeten worden. Het langlevensrisico is gekwantificeerd door uit te gaan van 20 procent hogere overlevingskansen dan bij vaststelling van de best estimate voorzieningen. Aangezien voor NV schade de verplichtingen uit tijdelijke uitkeringen bestaat, leidt een lager veronderstelde overlevingskans tot een beperkte verhoging van de uitkeringslasten. De bruto kapitaaleis voor het langlevensrisico bedraagt 4.057 duizend euro ultimo 2015 (2014: 3.653 duizend euro).

Invaliditeits- en morbiditeitsrisico

Het invaliditeits- en morbiditeitsrisico voor NV schade is het risico dat mensen meer invalideren en minder revalideren dan verwacht is. Dit risico is berekend aan de hand van een scenario waarin wordt uitgegaan van 35 procent hogere invalideringskansen (disability rates) voor het eerstvolgende jaar en 25 procent voor alle daarop volgende jaren en een permanente daling van 20 procent van de herstelcijfers. Deze schok is alleen toegepast op de WIA-portefeuilles. Gezien de aard van de verzekeringen van NV schade (arbeidsongeschiktheidsverzekeringen) betreft het een substantieel risico, welke ultimo 2015 tot een bruto kapitaaleis leidt van 39.885 duizend euro (2014: 36.670 duizend euro).

Royementsrisico

De verzekeringen van NV schade betreffen voor het overgrote deel eenjarige risicopremies, waardoor royement geen relevant risico op negatief resultaat met zich meebrengt.

Kostenrisico

Het risico op hogere kosten dan voorzien is gekwantificeerd door uit te gaan van een permanente toename van de uitvoeringskosten met 10 procent en een 1 procent hogere inflatie dan verwacht. Dit leidt voor NV schade tot een bruto kapitaalbeslag van 9.276 duizend euro ultimo 2015 (2014: 8.948 duizend euro).

Herzieningsrisico

Onder herzieningsrisico moet worden verstaan het risico dat annuïteiten waarbij de uitkeringen die op basis van de onderliggende verzekering verschuldigd zijn, kunnen toenemen als gevolg van veranderingen in de wetgeving of in de gezondheidstoestand van de verzekerde persoon. Mede gezien het feit dat niet alle op NV schade van toepassing zijnde verzekeringstechnische risico's in het standaardmodel tot uitdrukking komen, is ervoor gekozen deze overige risico's hieronder te scharen. De belangrijkste van deze risico's betreft de mogelijke extra schade wanneer de werkloosheid hoger uitvalt dan verwacht. In dat geval zullen de verzekeringen van NV schade een hogere aanvulling moeten doen op de wettelijke arbeidsongeschiktheidsuitkeringen, wat voor NV schade zal leiden tot hogere uitkeringslasten. NV schade houdt daarom rekening met een extra kapitaalbeslag ter hoogte van 4 procent van de best estimate voorziening conform het standaardmodel. Dit leidt tot een bruto kapitaalbeslag van 30.434 duizend euro ultimo 2015 (2014: 7.218 duizend euro).

Na diversificatievoordeel binnen deze hoofdcategorie resulteert een bruto kapitaalbeslag van 57.900 duizend euro (2014: 43.731 duizend euro) voor het totaal aan verzekeringstechnische risico's.

Catastroferisico

Ten aanzien van de verzekeringstechnische risico's is naast de hiervoor beschreven Levenscategorie nog de categorie Catastroferisico van toepassing voor NV schade.

Het catastroferisico maakt onderscheid in vijf typen letsel: overlijden door ongeval, permanente volledige arbeidsongeschiktheid, langdurige arbeidsongeschiktheid, kortdurige arbeidsongeschiktheid en medisch letsel. Voor NV schade zijn alleen de lang- en de kortdurige arbeidsongeschiktheid relevant. Ten aanzien van deze twee letseltypen worden twee catastrofes onderscheiden die ten grondslag aan het letsel zouden kunnen liggen: massaal ongevallenrisico en concentratierisico. De bruto kapitaalbeslag ten behoeve van deze twee risico's is 1.536 duizend euro (2014: 1.589 duizend euro) en is vastgesteld conform de standaardformules.

3. Tegenpartijrisico

Bij een vordering op een tegenpartij kan verlies optreden wanneer de tegenpartij niet geheel of niet tijdig haar verplichtingen nakomt. Onder Solvency II wordt daarbij onderscheid gemaakt tussen verwacht en onverwacht verlies. Het verwachte verlies komt tot uiting op de balans, in de vorm van een correctie (afslag) op de vordering. Het verwachte verlies acht NV schade ultimo 2015 verwaarloosbaar. Het onverwachte verlies komt tot uiting in de kapitaalbeslag voor tegenpartijkredietrisico en onderkent twee types:

Type 1 tegenpartijen

- Type 1 tegenpartijen zijn onder meer: herverzekeringen, derivaten en hedges, banktegoeden, deposito's en andere vorderingen.
- Bankrekeningen en deposito's bij fund managers worden beschouwd als gealloceerd vermogen en zouden vanuit strategisch oogpunt geen substantiële bedragen mogen vormen. Deze posten zijn dan ook niet betrokken in het vaststellen van het tegenpartijrisico.
- Voor derivatenposities wordt collateral aangehouden, wat het hiermee gepaarde kredietrisico dekt. Deze waarden zijn ook meegenomen bij de vaststelling van het tegenpartijrisico.

Type 2 tegenpartijen

- Onder type 2 vallen bijvoorbeeld vorderingen op tussenpersonen en verzekerden.

Voor NV schade is op basis van het standaardmodel het tegenpartijrisico vastgesteld op 1.348 duizend euro (2014: 28 duizend euro). Het betreft type 1. Hieronder zijn zowel type 1 als type 2 tegenpartijen opgenomen. De onverwachte verliezen zijn vastgesteld ten aanzien van cash, deposito's, derivaten (valutaswaps en inflatieswaps) en premiedebiteuren. Het tegenpartijrisico is sterk gestegen, doordat nu ook de debiteurenpositie is meegenomen bij vaststelling van het tegenpartijrisico.

4. Operationeel risico

Het operationeel risico betreft het risico dat ontstaat als gevolg van het falen of tekortschieten van interne processen, menselijke en technische tekortkomingen en onverwachte externe gebeurtenissen. Dit wordt ondervangen door deugdelijke functiescheiding, goed beschreven administratieve organisatie en een toezicht op de naleving van de afgesproken procedures. De kapitaaleis voor operationeel risico betreft het maximum van de uitkomst uit de standaardformule en een eigen inschatting van NV schade uit haar Own Risk and Solvency Assessment (ORSA). NV schade heeft het operationeel risico vastgesteld op 3.424 duizend euro volgens de standaardformule van de geldende Solvency II uitgangspunten. In 2014 was het operationeel risico vastgesteld op 8.329 duizend euro op basis van assessments, die in het kader van de bepaling de ORSA zijn gehouden.

5. Overige risico aspecten

Basic Solvency Capital Requirement

Categorie I tot en met III (markt- en verzekeringstechnisch risico en tegenpartijrisico) vormen samen de zogenaamde Kernsolvabiliteitskapitaalvereiste (ook wel de Basic Solvency Capital Requirement, BSCR). Na diversificatievoordelen tussen deze drie categorieën resulteert een BSCR van 93.625 duizend euro (2014: 92.868 duizend euro).

Correctie Belasting / Winstdeling

Aangezien geen verliesabsorberend vermogen vanuit winstdeling is gekwantificeerd en NV schade tevens is vrijgesteld van vennootschapsbelasting wordt deze correctie op nul gesteld.

Totale Solvency Capital Requirement

Er zijn geen diversificatievoordelen tussen de operationele risico's en de BSCR. Voor NV schade resulteert derhalve een totale SCR van 97.049 duizend euro (2014: 101.197 duizend euro).

Spreadrisico

NV schade loopt spreadrisico op vorderingen op tegenpartijen. Voor NV schade betreft dit voornamelijk de beleggingen in obligaties en leningen. Daarnaast heeft NV schade overige vorderingen van 8.333 duizend euro (2014: 6.567 duizend euro).

Spreadrisico is het risico van financiële verliezen voor NV schade als gevolg van een verslechterde financiële situatie van tegenpartijen waarop NV schade (potentiële) vorderingen heeft. Behalve faillissement of betalingsonmacht van tegenpartijen, kunnen ook minder ingrijpende gebeurtenissen tot verliezen leiden, zoals een verslechterde credit rating die tot een lagere obligatiekoers zal leiden. Het kredietrisico wordt door NV schade gemitigeerd door spreiding van de vastrentende waarden naar regio en sector.

De overige vorderingen bestaan vooral uit premievorderingen op werkgevers (4.135 duizend euro) en terug te vorderen uitkeringen (847 duizend euro). Voor de premievorderingen is een voorziening voor dubieuze debiteuren gevormd waardoor het effect van eventueel oninbare vorderingen op het resultaat wordt beperkt. Ook voor de terug te vorderen uitkeringen is een voorziening voor oninbare vorderingen gevormd. Gezien de grootte van deze vorderingen is het financiële risico voor NV schade beperkt.

De samenstelling van de vastrentende waarden (inclusief participaties in beleggingsinstellingen) kan als volgt worden samengevat:

Tabel: Samenstelling vastrentende waarden (look through)		
Categorie	2015	2014
Europese obligaties	510.897	408.698
Inflation-linked obligaties	114.120	142.998
Emerging Markets	58.721	105.728
Vastrentend-hoogrentend Europees	33.860	37.990
Vastrentend-hoogrentend US	23.676	35.736
Europees Investment Grade Credits	163.792	125.748
Bankleningen	27.134	25.798
Deposito's	4.596	9.996
Totaal	936.796	892.692
Vastrentende waarden via fondsen	289.907	330.999
Obligaties	643.293	551.697
Deposito's	4.596	9.996
Totaal	936.796	892.692

De Europese obligaties en Inflation-linked obligaties zijn uitgegeven door landen in de euro-zone. Deze obligaties luiden in euro's. De Vastrentend-hoogrentende portefeuille bestaat uit hoogrentende obligaties US uitgegeven door het bedrijfsleven in US Dollars en euro's. Het gaat hier om een markt van bedrijfsobligaties met een creditrating lager dan of gelijk aan BB.

De verdeling van de vastrentende waarden naar credit rating is als volgt:

Tabel: Kredietwaardigheid portefeuille vastrentende waarden		
Rating categorie	ultimo 2015	ultimo 2014
AAA	38%	60%
AA	26%	5%
A	14%	8%
BBB	10%	11%
< BBB	11%	15%
Geen rating	1%	1%
Totaal	100%	100%

De verdeling van de vastrentende waarden naar looptijd is als volgt:

Tabel: Looptijd portefeuille vastrentende waarden				
Rating categorie	Bedrag 2015	%	Bedrag 2014	%
0 - 3 jaar	102.000	11%	98.772	11%
3 - 5 jaar	192.620	20%	68.226	8%
5 - 10 jaar	270.327	29%	349.369	39%
10 - 20 jaar	259.331	28%	191.657	21%
> 20 jaar	112.518	12%	184.668	21%
Totaal	936.796	100%	892.692	100%

Liquiditeitsrisico

Liquiditeitsrisico is het risico dat de beleggingen niet tijdig en/of niet tegen een aanvaardbare prijs kunnen worden omgezet in liquide middelen, waardoor het fonds op korte termijn niet aan zijn verplichtingen kan voldoen.

Tabel: Samenstelling illiquide producten (x 1.000 euro)				
Categorie (look through)	2015			2014
	Totaal Bedrag	Illiquide Bedrag	Illiquide %	Illiquide %
Vastrentende waarden ¹	963.930	0	0%	0%
Zakelijke waarden ²	50.311	0	0%	3%
Overig ³	-10.525	0	0%	0%
Totaal	1.003.716	0	0%	0%

1) Obligaties en deposito's

2) Aandelen en vastgoed (vastgoed is nihil)

3) Derivaten, vorderingen uit hoofde van beleggingen en liquide middelen

Risico marktwaardebepaling

De beleggingen zijn gewaardeerd op marktwaarde. Niet voor alle beleggingsinstrumenten zijn frequente marktnoteringen beschikbaar. Dat levert een hoger risico op ten aanzien van de "juiste" waardering van een belegging. In de onderstaande tabel is de waardering per beleggingscategorie uitgesplitst naar drie soorten "levels". Deze levels zijn als volgt toe te lichten:

Level 1 - Directe marktwaardering

Beursnotering in een actieve markt (waarop geen prijsaanpassingen worden uitgevoerd).

Level 2 - Afgeleide marktwaardering

Geen directe beursnotering maar andere uit de markt waarneembare data danwel een prijs gebaseerd op een transactie in een niet actieve markt met een niet-significante prijsaanpassing (gebaseerd op aannames en schattingen).

Level 3 - Modellen en technieken

Marktwaardebepaling niet gebaseerd op marktdata, maar gebaseerd op aannames en schattingen die de prijs significant beïnvloeden.

In level 2 vallen de MN fondsen die beleggen in aandelen en vastrentende waarden. De beleggingen in inflatie swaps en valuta hedges zijn eveneens opgenomen in level 2. Voor de waardering van deze derivaten wordt gebruik gemaakt van marktconforme en toetsbare waarderingsmodellen die worden gevuld met marktconforme parameters. De toekomstige kasstromen van de inflatieswaps worden bepaald aan de hand van de European Consumer Price Index en contant gemaakt tegen de relevante yieldcurve. De verwachte kasstromen van de valutaderivaten worden contant gemaakt tegen de relevante yieldcurve van de betrokken valuta.

De marktwaardebepaling naar level is als volgt uit te splitsen voor 2015 respectievelijk 2014.

Tabel: Marktwaardebepaling (x 1.000 euro)				
Beleggingscategorieën	Ultimo 2015			
	Level 1	Level 2	Level 3	Totaal
	Directe marktwaardering	Afgeleide marktwaardering	Niet gebaseerd op marktdata	
Aandelen				
- Beleggingsinstellingen aandelen	0	50.311	0	50.311
Vastrentende waarden				
- Obligaties en leningen	642.293	0	0	642.293
- Deposito's	4.596	0	0	4.596
- Beleggingsinstellingen vastrentende waarden	0	289.907	0	289.907
Belegd vermogen	646.889	340.218	0	987.107
Afgeleide financiële instrumenten				
- Rentederivaten	0	-1.343	0	-1.343
- Valutaderivaten	0	118	0	118
- Inflatie-derivaten	0	-3.057	0	-3.057
Liquide middelen, CSA en overige activa/passiva	-690	-5.553	0	-6.243
Totaal belegd vermogen	646.199	330.383	0	976.582

Tabel: Marktwaardebepaling (x 1.000 euro)				
Beleggingscategorieën	Ultimo 2014			
	Level 1	Level 2	Level 3	Totaal
	Directe marktwaardering	Afgeleide marktwaardering	Niet gebaseerd op marktdata	
Aandelen				
- Beleggingsinstellingen aandelen	0	57.101	0	57.101
Vastrentende waarden				
- Obligaties en leningen	551.697	0	0	551.697
- Deposito's	9.996	0	0	9.996
- Beleggingsinstellingen vastrentende waarden	0	330.999	0	330.999
Belegd vermogen	561.693	388.100	0	949.793
Afgeleide financiële instrumenten				
- Valutaderivaten	0	-2.120	0	-2.120
- Inflatie-derivaten	0	-20.196	0	-20.196
Liquide middelen, CSA en overige activa/passiva	-100	1.179	0	1.079
Totaal belegd vermogen	561.593	366.963	0	928.556

Prijrisico

Prijrisico is het risico dat door de ontwikkeling van marktprijzen (veroorzaakt door factoren die samenhangen met een individuele belegging, de uitgevende instelling of generieke factoren) waardewijzigingen plaatsvinden. Wijzigingen in marktomstandigheden hebben altijd direct invloed op het beleggingsresultaat, omdat alle beleggingen worden gewaardeerd op reële waarde waarbij waardewijzigingen onmiddellijk worden verwerkt in het saldo van baten en lasten.

Door spreiding binnen de portefeuille (diversificatie) wordt het prijrisico gedempt. Het prijrisico wordt tevens gemitigeerd door gebruik te maken van afgeleide financiële instrumenten (derivaten).

Derivaten worden gebruikt om risico's te mitigeren. Momenteel worden enkel derivaten gebruikt ter afdekking van valutarisico. Daarnaast zijn er nog enkele inflatieswaps ten behoeve van beperking van het inflatierisico, en renteswaps die worden gebruikt om renterisico op toekomstige te ontvangen premie af te dekken.





Toelichting op de balans per 31 december

ACTIEF

(1) Beleggingen

Ultimo 2015 en 2014 waren er geen beleggingen uitgeleend.
De mutaties van de beleggingen per categorie zijn als volgt:

Mutatieoverzicht

x 1.000 euro

	2015			
	Obligaties	Aandelen	Deposito's	Totaal
Stand beleggingen per 1 januari	551.697	388.100	9.996	949.793
Schulden aan kredietinstellingen	0	0	0	0
Gecorrigeerde stand 1 januari	551.697	388.100	9.996	949.793
Aankopen en verstrekkingen	257.446	40.867	19.901	318.214
Verkopen en aflossingen	-150.378	-98.200	-25.301	-273.879
Waardemutaties	-16.472	9.451	0	-7.021
Overige	0	0	0	0
Stand beleggingen 31 december	642.293	340.218	4.596	987.107

De waardemutaties bestaan uit gerealiseerde en ongerealiseerde opbrengsten en verliezen. Het totaal aan waardemutaties op de balans wijkt af van de winst- en verliesrekening. De belangrijkste reden hiervoor is dat in de waardemutaties op de balans de beleggingen voor de verzekeringsjaren 2014 tot en met 2018 voor 100 procent zijn meegenomen. In de winst- en verliesrekening zijn de gerealiseerde en ongerealiseerde resultaten op de beleggingen voor 50 procent verantwoord (exclusief het deel van de coassuradeuren). Daarnaast zijn de waardemutaties op de balans exclusief het effect van kosten die zijn verrekend in beleggingsfondsen. Deze kosten hebben wel effect op het (on) gerealiseerde resultaat op beleggingen.

De vergelijkbare mutaties over 2014 zijn als volgt:

Mutatieoverzicht

x 1.000 euro

	2014			
	Obligaties	Aandelen	Deposito's	Totaal
Stand beleggingen per 1 januari	431.047	391.251	798	823.096
Schulden aan kredietinstellingen	0	0	0	0
Gecorrigeerde stand 1 januari	431.047	391.251	798	823.096
Aankopen en verstrekkingen	117.985	50.283	1.052.329	1.220.597
Verkopen en aflossingen	-57.164	-91.069	-1.043.131	-1.191.364
Waardemutaties	59.829	37.635	0	97.464
Overige	0	0	0	0
Stand beleggingen 31 december	551.697	388.100	9.996	949.793

Aandelen

De aandelen bestaan volledig uit participaties in beleggingsinstellingen, die als volgt naar aard van de beleggingen zijn te splitsen:

- vastrentendewaardepapieren
- aandelen

	2015 x 1.000 euro		2014 x 1.000 euro	
		289.907	50.311	330.999
Totaal		340.218		388.100

Obligaties

De obligaties ad 642.293 duizend euro (2014: 551.697) bestaan uit beursgenoteerde vastrentende waardepapieren. Participaties in beleggingsinstellingen vastrentendewaardepapieren zijn gepresenteerd onder Aandelen.

De historische kostprijs van de obligatieportefeuille (exclusief lopende interest) is 491.927 duizend euro (2014: 473.224).

De participaties betreffen de volgende beleggingsinstellingen:

<i>Categorie</i>	<i>Naam</i>
Aandelen	Stichting Mn Services Aandelenfonds Emerging Markets
	Stichting Mn Services Aandelenfonds Europa III
	Stichting Mn Services Aandelenfonds Noord Amerika
Vastrentendewaardepapieren	Stichting Mn Services Aandelenfonds Verre Oosten
	Stichting Mn Services Obligatiefonds Emerging Markets
	Stichting Mn Services US High Yield Fonds
	Stichting Mn Services Euro Investment Grade Credit Fund
	Stichting Mn Services Europees High Yield Fonds
	Babson Capital Eur Ltd Dover Credit Ltd

In deze beleggingsfondsen bevinden zich geen derivaten om risico's af te dekken. Wel worden binnen de vastrentende fondsen Europa en Emerging Markets beperkte posities in credit default swaps ingenomen. Rente- en valutarisico's worden afgedekt op de totale beleggingsportefeuille. De risico's die samenhangen met de aard van de beleggingen zijn toegelicht in de risicoparagraaf.

De historische kostprijs van de aandelenportefeuille is 308.745 duizend euro (2014: 351.083 duizend euro). Ultimo 2015 waren er net als ultimo 2014 geen aandelen uitgeleend.

Deposito's

Gedurende 2015 is mede door de negatieve deposito rente meer gebruik gemaakt van andere instrumenten om tijdelijke gelden te plaatsen, zoals beleggingen in kortlopend staatspapier. Dit uit zich in een lager volume van aan- en verkopen ten opzichte van 2014. De deposito's die 2014 zijn uitgezet hebben allemaal een looptijd van korter dan één jaar en kennen een hoge omloopsnelheid. Om die reden zijn de aan- en verkopen van de deposito's in het mutatieoverzicht van 2014 hoog.

(2) Vorderingen

Vorderingen uit hoofde van beleggingen	2015 x 1.000 euro		2014 x 1.000 euro	
De vorderingen uit hoofde van beleggingen bestaan uit:				
- Kortlopende vorderingen beleggingen	421		90	
Totaal		421		90

Vorderingen uit directe verzekering op verzekeringnemers

Bij de vorderingen op werkgevers die de premie afdragen is rekening gehouden met de mogelijke oninbaarheid van de vorderingen.

Overige vorderingen	2015 x 1.000 euro		2014 x 1.000 euro	
De overlopende activa bestaan uit:				
- Vooruit betaalde facturen MN	3.971		0	
- Teveel betaalde uitkeringen	847		402	
Totaal		4.818		402

De reële waarde van de post overige vorderingen is nagenoeg gelijk aan de boekwaarde. Alle vorderingen hebben een looptijd korter dan 1 jaar.

(3) Overige activa

Liquide middelen

De overige activa bestaan voor 11.964 duizend euro uit liquide middelen (2014: 28.879 duizend euro). Het betreft tegoeden in rekening-courant bij bancaire instellingen die ter vrije beschikking staan.

Materiële vaste activa

De mutaties in de materiële vaste activa zijn als volgt:

Mutatieoverzicht x 1.000 euro	2015 Totaal		2014 Totaal	
<i>Historische kostprijs</i>				
Stand per 1 januari	272		82	
Investeringsen	0		251	
Desinvesteringsen	-60		-61	
Stand per 31 december		212		272
<i>Boekwaarde</i>				
Per 1 januari	272		82	
Investeringsen	0		251	
Afschrijvingsen	-60		-61	
Boekwaarde per 31 december		212		272

Cumulatieve afschrijvingsen per 31 december:

Afschrijvingspercentage	20%
Afschrijvingsmethodiek	lineair

De materiële vaste activa betreffen andere vaste bedrijfsmiddelen.

(4) Afgeleide financiële instrumenten

De vorderingsen inzake afgeleide financiële instrumenten, zijnde derivaten, bedragen 1.165 duizend euro (2014: 1.302 duizend euro).

Vorderingsen en verplichtingsen uit hoofde van financiële derivaten worden gesaldeerd per derivatencontract. Positieve posities uit hoofde van derivatencontracten ultimo boekjaar worden gepresenteerd onder afgeleide financiële instrumenten onder de activa. Negatieve posities uit hoofde van derivatencontracten ultimo boekjaar worden gepresenteerd onder afgeleide financiële instrumenten onder de passiva. Ultimo 2015 betreffen deze negatieve posities 5.447 duizend euro (2014: 23.618 duizend euro).

De met betrekking tot de beleggingsportefeuille door middel van derivaten verkregen (positieve en negatieve) posities op balansdatum zijn als volgt te specificeren naar onderliggende waarde:

Specificatie derivaten

	2015 x 1.000 euro		2014 x 1.000 euro	
	Contract omvang	Reële waarde	Contract omvang	Reële waarde
Vastrentende beleggingen				
Valutaderivaten	36.964	119	108.623	-2.120
Rentederivaten	131.000	-1.344	0	0
Inflatiederivaten	25.00	-3.057	130.000	-20.196
Totaal		-4.282		-22.316

	Stand 1/1/14	Aankopen	Verkopen	Waarde- ontwikkeling	Stand 31/12/15
Valutaderivaten	-2.120	0	14.650	-12.412	118
Rentederivaten	0	0	0	-1.343	-1.343
Inflatiederivaten	-20.196	0	16.524	615	-3.057
Totaal	-22.316	0	31.174	-13.140	-4.282

Specificatie derivaten naar tegenpartij

x 1.000 euro

Tegenpartij	Soort	Markt waarde	Contract waarde	Looptijd tot
JP Morgan Securities	ZC NL Inflatieswap 10Y 2,55%	-3.057	25.000	21/12/17
Deutsche Bank	1.452% 07 Oct 35 against Euribor 6m Euribor	4.039	4.000	7/10/35
Deutsche Bank	1.4% 02 Nov 35 against Euribor 6m Euribor	18.481	18.500	2/11/35
Deutsche Bank	1.452% 07 Oct 35 against Euribor 6m Euribor	-4.106	-4.000	7/10/35
Deutsche Bank	1.4% 02 Nov 35 against Euribor 6m Euribor	-18.991	-18.500	2/11/35
Deutsche Bank	1.486% 07 Oct 45 against Euribor 6m Euribor	-10.288	-10.000	7/10/45
Deutsche Bank	1.486% 07 Oct 45 against Euribor 6m Euribor	10.010	10.000	7/10/45
Morgan Stanley	0.837% 30 Oct 25 against Euribor 6m Euribor	-21.443	-21.000	30/10/25
Morgan Stanley	0.931% 07 Oct 25 against Euribor 6m Euribor	-28.590	-28.000	7/10/25
Morgan Stanley	1.5% 02 Nov 45 against Euribor 6m Euribor	9.632	9.600	2/11/45
Morgan Stanley	0.931% 07 Oct 25 against Euribor 6m Euribor	28.534	28.000	7/10/25
Morgan Stanley	0.322% 07 Oct 20 against Euribor 6m Euribor	40.552	40.000	7/10/20
Morgan Stanley	0.322% 07 Oct 20 against Euribor 6m Euribor	-40.480	-40.000	7/10/20
Morgan Stanley	1.5% 02 Nov 45 against Euribor 6m Euribor	-9.875	-9.600	2/11/45
Morgan Stanley	0.837% 30 Oct 25 against Euribor 6m Euribor	21.182	21.000	30/10/25
Citibank	FX swap_EUR/GBP_241672520151231	9	10.613	4/04/16
Goldman Sachs International	FX swap_EUR/USD_241629120151030	-358	24.714	2/02/16
Royal Bank of Scotland	FX swap_EUR/USD_241672420151231	-92	19.474	4/04/16
Royal Bank of Scotland	FX swap_EUR/JPY_241672620151231	-25	4.915	4/04/16
HSBC PLC	FX swap_EUR/USD_241652420151130	585	23.348	2/03/16
Totaal		-4.282		

(5) Eigen vermogen

Gestort en opgevraagd kapitaal

Het maatschappelijke en geplaatste aandelenkapitaal bedraagt 5.672 duizend euro verdeeld over 50.000 aandelen met een nominale waarde van 113,45 euro per aandeel. Het maatschappelijke en geplaatste kapitaal is volledig gestort.

Algemene reserve

	2015 x 1.000 euro		2014 x 1.000 euro	
Het verloop van de algemene reserve is als volgt:				
- Stand 1 januari		122.352		112.605
Vanuit resultaatbestemming:				
- resultaat boekjaar	11.499		9.747	
Mutatie		11.499		9.747
Stand 31 december		133.851		122.352

In 2015 is er geen dividend uitgekeerd.

Herwaarderingsreserve

In 2015 is geen sprake van een wettelijke herwaarderingsreserve (2014: nihil).

Weerstandsvermogen

NV schade onderscheidt verschillende grenzen binnen het weerstandsvermogen. Als ondergrens hanteert de directie een SCR-ratio van 100 procent, waarbij NV schade als SCR-ratio het minimum van de SCR-ratio op basis van de feitelijke beleggingsmix en de SCR-ratio op basis van de strategische beleggingsmix hanteert. Als gewenst weerstandsvermogen (of normsolvabiliteit) hanteert NV schade een SCR-ratio van 150 procent. Als statutaire reservegrens hanteert NV schade een SCR-ratio van 200 procent.

Ultimo 2015 is het aanwezige weerstandsvermogen 139.523 duizend euro (2014: 128.024 duizend euro). Eind 2015 is dat lager dan de normsolvabiliteit van 145.574 duizend euro (2014: 151.796 duizend euro). Ten opzichte van de normsolvabiliteit is er een tekort van 6.051 duizend euro (2014: 23.771 duizend euro tekort). Daardoor is de statutaire reserve ultimo 2015 nihil.

De SCR (ondergrens van het weerstandsvermogen) voor NV schade bedraagt 97.049 duizend euro (2014: 101.197 duizend euro). Dit betekent dat de aanwezige solvabiliteit (weerstandsvermogen) hoger is dan de SCR.

Het bedrag van de solvabiliteit waarover NV schade volgens Solvency I ultimo 2015 tenminste moet beschikken bedraagt 30.070 duizend euro (2014: 30.374 duizend euro).

Statutaire reserve

De statutaire reserve betreft de in artikel 24 lid 1c van de statuten vermelde "winstreserve" en is niet uitkeerbaar aan de aandeelhouder. In 2015 is geen sprake van een statutaire reserve (2014: nihil).

(6) Technische voorzieningen

Voor niet-verdiende premies en lopende risico's

	2015 x 1.000 euro		2014 x 1.000 euro	
Het verloop van de voorziening voor niet-verdiende premies en lopende risico's is als volgt:				
Stand per 1 januari		1.014		3.145
- Afname door toevoeging aan de voorziening voor te betalen schaden (WIA-producten)	-1.139		-2.131	
- Toevoeging ten behoeve van verwacht tekort	125		0	
Saldo mutaties		-1.014		-2.131
Stand 31 december		0		1.014

De voorziening voor niet-verdiende premies en lopende risico's is apart verantwoord op de balans. Naast het verwachte toekomstige tekort voor de WGA-basisverzekering is er sinds 2012 ook sprake van een verwacht premietekort voor WIA-excedentverzekering. In 2015 heeft een vrijval plaatsgevonden ad 1.139 duizend euro (2014: 2.131 duizend euro), welke apart zichtbaar is toegevoegd aan de voorziening voor te betalen schaden. Hierdoor is de voorziening voor niet-verdiende premies en lopende risico's gedaald tot 0 duizend euro (2014: 1.014 duizend euro).

Voor te betalen schaden	2015 x 1.000 euro		2014 x 1.000 euro	
De technische voorzieningen voor te betalen schaden zijn als volgt te splitsen:				
- Voor te betalen schaden (WAO)	285.229		317.586	
- Voor te betalen schaden (WIA)	485.598		463.206	
Totaal		770.827		780.792

Voor te betalen schaden (WAO)	2015 x 1.000 euro		2014 x 1.000 euro	
Het verloop van de voorziening voor te betalen schaden inzake WAO-hiaat is als volgt:				
Stand 1 januari (inclusief effect risicomarge)	317.586		311.398	
- Effect risicomarge	-49.414		-45.521	
Gecorrigeerde stand 1 januari (exclusief effect risicomarge)		268.172		265.877
- Invalidering	651		-1.466	
- Benodigde interest	445		908	
- Uitkeringen	-21.983		-21.520	
- Aanpassing rekenrente	-741		27.131	
- Aanpassen overlevingsgrondslagen	0		-494	
- Mutatie kostenvoorziening	-1.196		-102	
- Overig	507		-1.057	
Saldo mutaties		-22.317		3.400
- Vrijval/Toevoeging inzake toeslagverlening		-2.227		-1.032
Stand voor effect risicomarge		243.628		268.245
- Aanvullende voorziening in verband met risicomarge		41.601		49.341
Stand 31 december		285.229		317.586

De voorziening voor te betalen schaden inzake WAO-producten is gevormd ten behoeve van het WAO-hiaatproduct dat NV schade voert tot en met het kalenderjaar 2003. De waardering van de voorziening gaat uit van een beste schatting plus een risicomarge welke als aanvulling aan de voorziening wordt toegevoegd. Ultimo 2015 bedraagt de best estimate voorziening 243.628 duizend euro (2014: 268.245 duizend euro). Daarnaast is er sprake van een risicomarge van 41.601 duizend euro (2014: 49.341 duizend euro).

Het overschot ten opzichte van het benodigde kapitaal inzake toeslagverlening per 1 januari 2016 ad 2.227 duizend euro is ten gunste van het resultaat verwerkt (2014: 1.032 duizend euro). Aangezien de cao-index over 2015 en 2016 in de Metaal en Techniek 1,75 respectievelijk 1,75 procent bedraagt, valt de 0,25 respectievelijk 0,25 procent (die resteren uit de jaarlijks gereserveerde 2 procent) vrij. De toegepaste discontering met betrekking tot de ingerekende toeslagverlening is beschreven in de algemene toelichting.

De stijging van de marktrente heeft, in tegenstelling tot de daling van voorgaand jaar, een verlagend effect op de voorziening: de afname van 741 duizend euro betreft het financiële effect op de schadevoorziening door uit te gaan van de ultimo het jaar door DNB gepubliceerde rentetermijnstructuur voor verzekeraars in plaats van de primo verschoven rentetermijnstructuur (2014: toename met 27.131 duizend euro).

Voor de overlevingsgrondslagen wordt uitgegaan van de meest recente prognosetafel (AG2014, conform boekjaar 2014). Er is daarom geen sprake van een aanpassing van de prognosetafel.

De voorziening voor te betalen schaden WAO zal naar verwachting zijn afgewikkeld in 35 jaar. De gemiddelde verwachte resterende looptijd, op basis van de modified duration, bedraagt 8 jaar.

Voor te betalen schaden (WIA)

	2015 x 1.000 euro		2014 x 1.000 euro	
Het verloop van de voorziening voor te betalen schaden inzake WIA-producten is als volgt: Stand 1 januari (inclusief effect risicomarge)	463.206		393.259	
- Effect risicomarge	-40.411		-34.952	
Gecorrigeerde stand 1 januari (exclusief effect risicomarge)	422.795		358.307	
- Toevoeging inzake boekjaar	38.748		26.889	
		461.543		385.196
- Wijziging IBNR (invalidering)	-64.844		-47.354	
- Vrijval/Toevoeging inzake IBNR	18.785		2.883	
- Invalidering	61.772		47.421	
- Benodigde interest	780		2.238	
- Uitkeringen	-20.590		-16.895	
- Aanpassing rekenrente	4.851		47.038	
- Aanpassen overlevingsgrondslagen	0		-415	
- Toevoeging ten laste van voorzieningen voor niet-verdiende premies en lopende risico's	1.139		2.131	
- Mutatie kostenvoorziening	-3.040		-126	
- Overig	-4.989		1.507	
Saldo mutaties		-6.136		38.428
- Vrijval/Toevoeging inzake toeslagverlening		-1.642		-829
- Overdracht voorzieningen coassurantie				0
Stand voor effect risicomarge		453.765		422.795
- Aanvullende voorziening in verband met risicomarge		31.833		40.411
Stand 31 december		485.598		463.206

De voorziening voor te betalen schaden inzake WIA-producten is gevormd ten behoeve van de WIA-producten die NV schade met de coassuradeuren op de markt brengt. De waardering van de voorziening gaat uit van een beste schatting plus een risicomarge welke als aanvulling aan de voorziening wordt toegevoegd. Ultimo 2015 bedraagt de best estimate voorziening 453.765 duizend euro (2014: 422.795 duizend euro). De aanvullende risicomarge bedraagt 31.833 duizend euro (2014: 40.411 duizend euro).

De toevoeging aan de voorziening van 38.748 duizend euro (2014: 26.889 duizend euro) betreft de netto premie generaliseerd in het desbetreffende boekjaar. De toevoeging is inclusief een uit de netto premie gefinancierde opslag van 3 procent in verband met excassokosten.

De verschuiving van IBNR naar de schadevoorziening bedraagt 64.844 duizend euro (2014: 47.354 duizend euro) en staat tegenover nieuwe schademeldingen. De toevoeging inzake IBNR van 18.785 duizend euro (2014: toevoeging van 2.883 duizend euro) wordt voornamelijk veroorzaakt doordat NV schade de IBNR heeft herijkt op basis van ervaringscijfers.

De toevoeging van 1.139 duizend euro (2014: 2.131 duizend euro) betreft een afname van de voorziening voor niet-verdiende premies en lopende risico's.

Aangezien de cao-index over 2015 en 2016 in de Metaal en Techniek 1,75 respectievelijk 1,75 procent bedraagt, valt de 0,25 respectievelijk 0,25 procent (die resteren uit de jaarlijks gereserveerde 2 procent) vrij. Daarom heeft er voor 2015 een vrijval van 1.642 duizend euro plaatsgevonden inzake toeslagverlening (2014: vrijval van 829 duizend euro).

De mutatie 'Aanpassing rekenrente' heeft betrekking op de gestegen marktrente: hieruit vloeit een beperkte daling voort van de reeds bestaande voorziening voor de WIA-producten. Deze daling wordt echter gecompenseerd doordat de marktrente lager ligt dan de in de premie gehanteerde rekenrente, waardoor in totaal een toename resulteert van 4.851 duizend euro (2014: een stijging van 47.038 duizend euro). Van aanpassingen aan de overlevingsgrondslagen en die betreffende in- en revalideren is in 2015 geen sprake.

De voorziening voor te betalen schaden WIA zal naar verwachting zijn afgewikkeld in 50 jaar. De gemiddelde verwachte resterende looptijd, op basis van de modified duration, bedraagt 10 jaar.

Uitloopoverzicht voorzieningen naar schadejaar 2015

x 1.000 euro

Schadejaar	Voorziening primo op reële waarde	Premies in 2015	Uitkeringen	Voorziening ultimo op rente primo	Voorziening ultimo op reële waarde	Resultaat boekjaar
WAO 1993-2003 (1)	317.586	0	-21.983	285.970	285.229	9.633
2004-2010	221.672	-26	-15.353	195.130	194.301	11.163
2011	61.761	-45	-2.869	66.577	66.334	-7.730
2012	70.318	-36	-1.770	71.352	71.089	-2.840
2013	67.995	-13	-596	64.304	64.272	3.042
2014	41.500	155	-2	42.462	42.463	-809
2015	0	38.713	0	47.139	47.139	-8.426
WIA totaal (2)	463.206	38.748	-20.590	486.964	485.598	-5.600
Totaal (1+2)	780.792	38.748	-42.573	772.934	770.827	4.033

Uitloopoverzicht voorzieningen naar schadejaar 2014

x 1.000 euro

Schadejaar	Voorziening primo op reële waarde	Premies in 2014	Uitkeringen	Voorziening ultimo op rente primo	Voorziening ultimo op reële waarde	Resultaat boekjaar
WAO 1993-2003 (1)	311.398	0	21.520	290.455	317.586	-577
2004-2009	159.976	0	-10.937	146.202	157.596	2.837
2010	60.252	0	-3.147	50.487	64.076	6.618
2011	56.206	24	-2.117	48.663	61.761	5.450
2012	63.273	47	-690	55.405	70.318	7.225
2013	53.552	183	-4	53.544	67.955	187
2014	0	26.635	0	32.805	41.500	-6.070
WIA totaal (2)	393.259	26.889	-16.895	387.106	463.206	16.247
Totaal (1+2)	704.657	26.889	-38.415	677.561	780.792	15.670

In het uitloopoverzicht sluiten de voorzieningen primo en ultimo op reële waarde aan bij de balansvoorziening voor te betalen schaden voor het WAO-hiaat en voor de WIA-producten. Het uitloopresultaat in het boekjaar is bepaald op basis van demarktrente van primo 2015.

De kolommen voorziening primo op reële waarde tot en met voorziening ultimo op rente primo geven het verloop van de voorziening gedurende het boekjaar weer. Hierin zijn de premies en uitkeringen apart gespecificeerd. Alle overige mutaties zijn verantwoord in de kolom resultaat boekjaar (op basis van rente primo jaar).

Het resultaat boekjaar wordt met name voor oude tekenjaren beïnvloed door de wijziging in de toerekening van de AOW-voorziening. Het verschil tussen de kolommen voorziening ultimo op rente primo en voorziening ultimo op reële waarde heeft als oorzaak de wijziging in de toegepaste rentecurve.

(7) Voorziening voor toegezegde premiekorting

	2015 x 1.000 euro		2014 x 1.000 euro	
Het verloop van de voorziening voor toegezegde premiekorting is als volgt:				
Stand per 1 januari		0		6.562
- Toevoeging via resultaat (15)	0		-43	
- Verleende kortingen op bruto premies	0		-6.519	
Saldo mutaties				-6.562
Stand 31 december		0		0

In 2016 is geen sprake van premiekorting. De voorziening voor toegezegde premiekorting bedraagt daarom ultimo 2015 nihil.

(8) Schulden

Verplichtingen uit hoofde van beleggingen	2015 x 1.000 euro		2014 x 1.000 euro	
De verplichtingen uit hoofde van beleggingen bestaan uit:				
- Kortlopende schulden beleggingen	1.946		2.119	
Totaal		1.946		2.119

Overige schulden	2015 x 1.000 euro		2014 x 1.000 euro	
Onder de overige schulden zijn opgenomen:				
- Aandeel coassurantie jaren 2014 t/m 2018	73.308		33.638	
- Afrekening coassurantie jaren 2009 t/m 2013	8.642		8.779	
- Nog te betalen kosten MN	2.292		652	
- Nog te betalen coassuradeuren	2.093		1.070	
- Nog te betalen bedragen inzake preventie en re-integratie sociale partners	1.691		2.979	
- Nog te betalen bedragen inzake invoering Solvency II	1.165		1.165	
- Nog te betalen loonheffing	1.021		901	
- Nog te betalen projectkosten MN	490		0	
- Handelscrediteuren	471		469	
- Nog te betalen kosten Vakraad Metaal en Techniek	446		446	
- Vooruit ontvangen bedragen via MN inzake de premieheffing	158		591	
- Te betalen accountantskosten	26		54	
- Nog te betalen provisie tussenpersonen	23		95	
- Lopende rente banken	0		51	
- Overig	253		356	
Totaal		92.079		51.246

De reële waarde van de post overige schulden is nagenoeg gelijk aan de boekwaarde.

Alle schulden hebben een looptijd korter dan 1 jaar, met uitzondering van het aandeel coassurantie jaren 2014 tot en met 2018 (zie ook de algemene toelichting).

Het Aandeel coassurantie jaren 2014 tot en met 2018 bestaat uit het aandeel van de coassuradeuren in de aan construct III gerelateerde beleggingen ad 82.910 duizend euro (2014: 39.590 duizend euro) en het cumulatieve resultaat ten gunste van de coassuradeuren ad 9.602 duizend euro negatief (5.952 duizend euro negatief). De beleggingen behorend bij construct III staan 61 op de balans van NV schade, daartegenover staat 50 procent van de technische voorziening en 50 procent van het resultaat over de coassurantie jaren. Het aandeel in de beleggingen van de jaren 2014 tot en met 2018 betreft de waarde als deze per 31 december 2015 zou worden afgerekend. De daadwerkelijke afrekening wordt vijf jaar na afloop van de contractperiode verwacht.

De post Afrekening verzekeringsjaren 2009 tot met 2013 ad 8.642 duizend euro betreft de in de vaststellingsovereenkomst overeengekomen eindafrekening met de coassuradeuren voor de verzekeringsjaren 2009 tot en met 2013. De betaling van de afrekening vindt plaats in het eerste kwartaal van 2016. Per einde 2014 was de Toekomstige afrekening coassurantie over de jaren 2009 tot en met 2013 8.779 duizend euro. Dit betrof de afrekening van het winstaandeel tussen NV schade en de coassuradeuren als dat per 31 december 2014 zou plaatsvinden.

(9) Afgeleide financiële instrumenten

De post afgeleide instrumenten aan de passiefzijde van de balans betreft de waarde van derivatencontracten met per saldo een negatieve waarde. De specificatie van deze instrumenten is opgenomen bij post 4 in de toelichting op de balans.



Toelichting op de winst- en verliesrekening

TECHNISCHE REKENING SCHADEVERZEKERING

(10) Verdiende premies eigen rekening

De verdiende premies eigen rekening bestaan uit de (geboekte) bruto premies van 54.227 duizend euro (2014: 49.246 duizend euro) en de wijziging technische voorzieningen niet-verdiende premies en lopende risico's ad 1.014 duizend euro (2014: 2.131 duizend euro).

	2015 x 1.000 euro		2014 x 1.000 euro	
De bruto premies bestaan uit:				
- Gefactureerde premies	54.403		42.674	
- Premiekorting	27		6.519	
- Afschrijving premiedebiteuren	-203		53	
Totaal		54.227		49.246

Bij de gefactureerde premies is rekening gehouden met de mogelijke oninbaarheid van nog niet ontvangen bedragen. De premiekorting betreft de korting die NV schade op de benodigde premie heeft verleend en voor 100 procent voor rekening van NV schade komt.

(11) Toegerekende opbrengst uit beleggingen

Van het totale beleggingsresultaat dat NV schade heeft behaald (zie de toelichting op post 18) is 3.761 duizend euro verantwoord als opbrengst uit beleggingen van de technische rekening (2014: 76.712 duizend euro).

(12) Overige technische baten eigen rekening

	2015 x 1.000 euro		2014 x 1.000 euro	
Opgelegde boete inzake premie-inning	440		302	
Overige	167		462	
Totaal		607		764

(13) Schaden eigen rekening

Onder de schaden eigen rekening zijn opgenomen de in 2015 respectievelijk 2014 opeisbaar geworden uitkeringen ('Geboekte schaden') en de mutatie van de voor toekomstige uitkeringen gevormde voorzieningen voor te betalen schaden. Beide posten zijn apart gepresenteerd in de winst- en verliesrekening.

(14) Toevoeging voorziening toegezegde premiekorting

De wijziging voorziening toegezegde premiekorting betreft de in 2015 voor het jaar 2016 aanvullend benodigde voorziening naar aanleiding van toegezegde korting op de bruto premie inzake de WIA-producten. Deze is in 2015 niet meer van toepassing, omdat er geen premiekorting wordt verleend in 2016 (2014: onttrekking 43 duizend euro). Zie ook de nadere specificatie bij post 7.

(15) Bedrijfskosten

	2015 x 1.000 euro		2014 x 1.000 euro	
De bedrijfskosten bestaan uit:				
- Uitvoeringskosten inzake de WIA-producten	9.982		9.105	
- Uitvoeringskosten inzake het WAO-product	748		1.372	
- Algemene bedrijfskosten	1.936		2.197	
Totaal		12.666		12.674

Uitvoeringskosten inzake de WIA-producten

	2015 x 1.000 euro		2014 x 1.000 euro	
Provisie coassuradeuren	1.078		1.015	
Provisie tussenpersonen	1.530		1.348	
		2.608		2.363
Administratiekosten uitvoering WIA-producten	6.865		6.489	
Extra uitvoeringskosten WIA-producten	509		253	
Totaal		9.982		9.105

Uitvoeringskosten inzake het WAO-product

	2015 x 1.000 euro		2014 x 1.000 euro	
Administratiekosten uitvoering WAO-hiaat product	748		1.372	
Totaal		748		1.372

Op grond van de overeenkomsten met de coassuradeuren komt met ingang van 2014 100 procent van de uitvoeringskosten (en het verschil tussen bruto en netto premie) voor rekening van NV schade. Tot en met 2013 kwam 50 procent van de uitvoeringskosten inzake de WIA-producten voor rekening van NV schade en 50 procent voor rekening van de coassuradeuren.

Kosten preventie en re-integratie sociale partners

In 2015 is er geen opslag in de premie voor de financiering van de Kosten preventie en re-integratie sociale partners. Over 2015 zijn de via facturen afgereken bedragen voor duurzame inzetbaarheid 1.288 duizend euro. Dit bedrag is ten laste van de post Nog te betalen bedragen inzake preventie en re-integratie sociale partners geboekt (zie post 8). De resterende schuld op de balans ten behoeve van preventie en re-integratie sociale partners ultimo 2015 bedraagt 1.691 duizend euro (2014: 2.979 duizend euro).

Algemene bedrijfskosten

	2015 x 1.000 euro	2014 x 1.000 euro
- Secretariaatskosten	476	659
- Bezoldiging directie	532	635
- Bezoldiging commissarissen	221	205
- Adviseurskosten	363	360
- Afschrijving bedrijfsmiddelen	60	61
- Toezichtkosten	50	36
- Accountantskosten	36	46
- Kosten actuaris	41	11
- Overige	157	184
Totaal	1.936	2.197

Bezoldiging directie

Over 2014 gold er een crisisheffing. Dit betrof een fiscale regeling waarbij de lonen (inclusief bonussen) meer dan 150.000 euro bedragen, extra worden belast met een heffing van 16 procent. NV schade was in 2014 7 duizend euro verschuldigd ten aanzien van de crisisheffing over 2014, dit is gebaseerd op de lonen van het voorafgaande jaar.

Specificatie personeelsbeloningen

In 2015 had NV schade 14 werknemers in dienst (2014: 8). Het betreft de directie, de directiesecretaris, de risicomanager en het personeel in verband met duurzame inzetbaarheid. De personeelsbeloningen zijn verantwoord onder de Algemene bedrijfskosten (via Secretariaatskosten) en daarnaast onder de Kosten preventie en re-integratie sociale partners (voor wat betreft de beloning voor het personeel inzake duurzame inzetbaarheid).

De Algemene Bedrijfskosten zijn in 2015 ten opzichte van 2014 gedaald met 261 duizend euro tot een bedrag van 1.936 duizend euro. Deze daling wordt veroorzaakt door minder uitgave aan personeelsbeloningen. In 2014 heeft er een correctie op de personeelsbeloningen met terugwerkende kracht plaatsgevonden over de jaren 2012 en 2013, waardoor de kosten in 2014 aanzienlijk hoger waren.

NV schade is op verzoek van sociale partners gestart met het project duurzame inzetbaarheid, ten behoeve van werknemers en werkgevers in de sector. De daarmee samenhangende personeelskosten zijn opgenomen, maar zijn niet structureel en komen ten laste van het budget van dit project.

De personeelsbeloningen zijn als volgt te specificeren:	2015 x 1.000 euro	2014 x 1.000 euro
- Salarissen	648	1.085
- Sociale lasten	125	97
- Pensioenlasten	235	232
Totaal	1.008	1.414

Ultimo 2015 waren er gemiddeld 14 personen in loondienst (2014: 8).

De pensioenregeling van de werknemers is ondergebracht bij Metaal en Techniek. Hierbij is sprake van een Collective Defined Contribution (CDC) regeling. NV schade heeft geen verplichting tot het voldoen van aanvullende bedragen in het geval van een tekort bij het pensioenfonds dan wel recht heeft op een premiekorting in het geval van een overschot.

Specificatie accountantskosten

	2015 x 1.000 euro		2014 x 1.000 euro	
- Onderzoek van de jaarrekening	53		48	
- Andere controleopdrachten	0		0	
- Adviesdiensten op fiscaalterrein	0		0	
- Andere niet controle diensten	0		0	
Totaal		53		48

De gespecificeerde accountantskosten zijn gebaseerd op de lopende contracten. Tevens wordt een deel van de accountantskosten toegerekend aan de coassuradeuren. Daardoor wijkt de specificatie accountantskosten af van de in de winst- en verliesrekening verantwoorde accountantskosten.

(16) Overige technische lasten eigen rekening

	2015 x 1.000 euro		2014 x 1.000 euro	
Onder de overige technische lasten eigen rekening zijn opgenomen:				
- Rente op liquide middelen	470		230	
- Afgeboekte rente- en boeteoplegging	222		113	
- Overige	0		1.588	
Totaal		692		1.931

(17) Toerekening technisch resultaat

	2015 x 1.000 euro		2014 x 1.000 euro	
Het totale bedrag bij toerekening technisch resultaat bestaat uit:				
- Contractperiode 2014 - 2018	0		0	
- Contractperiode 2009 - 2013	-5.735		-2.716	
		-5.735		-2.716

Contractperiode 2014 - 2018

Over de contractperiode met de verzekeringsjaren 2014 tot en met 2018 voert NV schade WIA-producten in coassurantie met de twee andere verzekeraars. Het resultaat over deze in boekjaar 2015 bedraagt 18.040 duizend euro negatief (2014: 12.363 duizend euro negatief). Het betreft het (50 procent) aandeel voor NV schade over de contractperiode.

In de overeenkomst met de coassuradeuren over de periode 2014 tot en met 2018 is bepaald dat bij een (cumulatief) positief resultaat maximaal 40 procent van het totale resultaat toe komt aan de coassuradeuren (bij een negatief resultaat 50 procent).

Het effect van de toerekening van resultaat aan NV schade (50 procent) bedraagt in boekjaar 2015 0 duizend euro (2014: 0 duizend euro).

Contractperiode 2009 - 2013

Over de contractperiode met de verzekeringsjaren 2009 tot en met 2013 voerde NV schade WIA-producten in coassurantie met de twee andere verzekeraars. Het resultaat over deze contractperiode 2009 tot en met 2013 in boekjaar 2015 bedraagt 1.779 duizend euro negatief (2014: 3.907 duizend euro negatief). Het betreft het totale resultaat (100 procent) over de contractperiode in het boekjaar.

In de overeenkomst met de coassuradeuren over de periode 2009 tot en met 2013 is bepaald dat bij een (cumulatief) positief resultaat over de contractperiode een gestaffelde verdeelsleutel wordt gehanteerd, afhankelijk van de omvang van de door NV schade verleende premiekorting over deze periode. Op grond hiervan komt over de verzekeringsjaren 2009 tot en met 2013 gemiddeld 83 procent van het resultaat toe aan NV schade. Daarnaast is in het vierde kwartaal van 2015 met de twee andere verzekeraars overeenstemming bereikt over de definitieve afrekening van het cumulatieve resultaat over de contractperiode 2009 tot en met 2013. Het totale effect van de toerekening (zijnde 17 procent) en de eindafrekening in boekjaar 2015 bedraagt voor NV schade 5.735 duizend euro negatief (2014: 2.716 duizend euro negatief).

NIET TECHNISCHE REKENING

(18) Opbrengsten uit beleggingen

Over 2015 is een beleggingsresultaat (inclusief kosten) behaald van 2.866 duizend euro positief (2014: 86.197 duizend euro positief). Dit resultaat betekent een negatief rendement van 0,1 procent (2014: 11,5 procent positief) op de WIA-beleggingsportefeuille en een positief rendement van 0,8 procent (2014: 9,2 procent positief) op de WAO-beleggingsportefeuille. Het beleggingsresultaat bestaat uit de volgende posten in de winst en verliesrekening: Opbrengsten uit beleggingen, Niet-gerealiseerde winst op beleggingen, Beleggingslasten en Niet-gerealiseerd verlies op beleggingen.

	2015 x 1.000 euro		2014 x 1.000 euro	
Opbrengsten uit beleggingen (18)	67.414		30.427	
Niet-gerealiseerde winst op beleggingen (19)	28.780		91.253	
Beleggingslasten (20)	-47.214		-20.623	
Niet-gerealiseerd verlies op beleggingen (21)	-46.114		-14.860	
Opbrengsten uit beleggingen		2.866		86.197

	2015 x 1.000 euro		2014 x 1.000 euro	
Beleggingsbaten	19.948		19.247	
Gerealiseerde winst op beleggingen	47.466		11.180	
Totaal		67.414		30.427

(19) Niet-gerealiseerde winst op beleggingen

	2015 x 1.000 euro		2014 x 1.000 euro	
Niet-gerealiseerde winst op beleggingen		28.780		91.253

(20) Beleggingslasten

	2015 x 1.000 euro		2014 x 1.000 euro	
Beleggingslasten	-2.142		-2.632	
Gerealiseerd verlies op beleggingen	-45.072		-17.991	
Totaal		-47.214		-20.623

(21) Niet-gerealiseerd verlies op beleggingen

	2015 x 1.000 euro	2014 x 1.000 euro
Niet-gerealiseerd verlies op beleggingen	-46.114	-14.860

(22) Resultaat uit gewone bedrijfsuitoefening

Het resultaat over 2015 bedraagt 11.499 duizend euro positief (2014: 9.747 duizend euro positief). Het op basis van artikel 24 lid 1 van de statuten gedane voorstel tot resultaatbestemming is vermeld bij de Overige gegevens.

Den Haag, 31 maart 2016

Directie:

drs. E. Ooms AAG

drs. P.N. Schrage

Raad van Commissarissen:

A.L. van Dalen

drs. ing. A.L.A van Gelder, voorzitter

drs. I. van Hoek AAG

C. Offerman RA

A. van der Veen MMO





Overige gegevens

Statutaire Bepalingen

Maatschappelijk kapitaal

Conform artikel 3 lid 1 van de statuten bedraagt het maatschappelijk kapitaal van de vennootschap 5.672.500 euro. Het is verdeeld in 50.000 aandelen, elk groot nominaal 113,45 euro.

Resultaatbestemming

In de statuten van NV schade is via artikel 24 de resultaatbestemming vastgelegd. De leden 1 tot en met 5 van dit artikel zijn hieronder integraal opgenomen.

Artikel 24 lid 1

De winst, die uit de vastgestelde jaarrekening blijkt, wordt als volgt aangewend:

- a. Allereerst wordt krachtens een besluit van de directie - welk besluit de goedkeuring van de raad van commissarissen behoeft - een bedrag toegevoegd aan de tot het eigen vermogen behorende Algemene Reserve die als weerstandsvermogen wordt aangehouden teneinde de gewenste solvabiliteit te bereiken dan wel te behouden, een en ander met inachtneming van het in lid 2 bepaalde;
- b. Uit de eventueel hierna resterende winst wordt krachtens besluit van de algemene vergadering uitgekeerd een bedrag van maximaal vijf procent (5%) van het op de aandelen gestorte kapitaal uitgekeerd, met dien verstande dat dit percentage wordt vervangen door dertien procent (13%), voor zover winstuitkering geschiedt aan aandeelhouders die ingevolge artikel 5, onderdeel b van de Wet op de Vennootschapsbelasting 1969, of daarvoor in de plaats getreden bepalingen, zijn vrijgesteld van vennootschapsbelasting;
- c. De na de toepassing van het in onderdeel a en b bepaalde eventueel resterende winst wordt als winstreserve gereserveerd en aangewend (i) ten behoeve van premieverlaging in de boekjaren gelegen na het boekjaar waarvoor de winst is vastgesteld en/of (ii) ten behoeve van werkgevers, werknemers en voormalig werknemers naar goedgevonden van de algemene vergadering die daarover bij besluit kan beschikken. Deze winstreserve is niet voor gehele of gedeeltelijke opheffing vatbaar, met dien verstande dat negatieve resultaten en noodzakelijke toevoegingen aan het in onderdeel a bedoelde weerstandsvermogen hierop in mindering kunnen worden gebracht.

Artikel 24 lid 2

- a. Het bedrag dat aan het lid 1, onderdeel a bedoelde weerstandsvermogen wordt toegevoegd is zo hoog als nodig is om te kunnen voldoen aan de binnen de vennootschap gewenste solvabiliteit, welke minimaal gelijk is aan de krachtens artikel 68 lid 1 van de Wet toezicht verzekeringsbedrijf 1993 wettelijk vereiste solvabiliteit. Over de hoogte van de gewenste solvabiliteit, alsmede van het in enig jaar aan het weerstandsvermogen toe te voegen bedrag wordt door de door de vennootschap aangestelde actuaaris in samenspraak met de door de vennootschap aangestelde accountant als bedoeld in artikel 22 vooraf advies uitgebracht.
- b. Aan het weerstandsvermogen kan geen andere bestemming worden gegeven dan die als omschreven in onderdeel a van dit lid.
- c. Het weerstandsvermogen is niet voor gehele of gedeeltelijke opheffing vatbaar, met dien verstande dat:
 1. Het weerstandsvermogen kan worden toegevoegd aan de voorziening winstdeling en kortingen, indien en voor zover de reserve weerstandsvermogen in enig jaar uitstijgt boven de binnen de vennootschap gewenste solvabiliteit, zoals omschreven in onderdeel a van dit lid;
 2. Een in enig jaar negatief resultaat van de vennootschap ten laste van het weerstandsvermogen kan worden gebracht, indien en voor zover dit resultaat niet ten laste van overige reserves kan worden gebracht.

Een handeling als bedoeld in het onder 1 en 2 bepaalde geschiedt krachtens een besluit van de directie, welk besluit de goedkeuring van de raad van commissarissen behoeft.

Artikel 24 lid 3

De directie is met goedkeuring van de raad van commissarissen bevoegd te besluiten tot uitkering van een interim-dividend met inachtneming van het bepaalde in artikel 105 van Boek 2 van het Burgerlijk Wetboek en onverminderd het bepaalde in lid 1 en 2.

Artikel 24 lid 4

Het dividend wordt uiterlijk veertien dagen na de vaststelling betaalbaar gesteld op de wijze en ter plaatse door de directie te bepalen.

Artikel 24 lid 5

Vorderingen tot winstuitkeringen vervallen door een tijdsverloop van vijf jaar te rekenen van de dag van de betaalbaarstelling.

Statutaire reserve

De in artikel 24 lid 1c van de statuten vermelde winstreserve en de in artikel 24 lid 2c vermelde voorziening
De in artikel 24 lid 1c van de statuten vermelde winstreserve en de in artikel 24 lid 2c vermelde voorziening
winstdeling en kortingen, zijn op de balans opgenomen onder de post Statutaire reserve.

Bestemming Van Het Resultaat

Het gewenste weerstandsvermogen ultimo 2015 is 145.574 duizend euro (2014: 151.795 duizend euro). Dat is 6.222 duizend euro lager dan ultimo 2014 (2014: 24.391 duizend euro). Het aanwezige weerstandsvermogen is 139.523 duizend euro (2014: 128.024 duizend euro hoger). Dat is 11.499 duizend euro hoger dan ultimo 2014 (2014: 9.747 duizend euro).

De benodigde herwaarderingsreserve, als onderdeel van het weerstandsvermogen, is in 2015 nihil (2014: 0 duizend euro).

Tenslotte is er vanwege onvoldoende vermogen (statutair) geen dividenduitkering mogelijk.

Op grond van de statuten en de verstrekte adviezen wordt de volgende bestemming van het resultaat voorgesteld:

- Van het positieve resultaat over 2015 ad 11.499 duizend euro kan geen dividend uitgekeerd worden aan de aandeelhouders.
- Toevoeging van 11.499 duizend euro aan de algemene reserve, dat bestaat uit het resterende resultaat 2015.



Controleverklaring van de onafhankelijke accountant

Aan: de aandeelhouder en de raad van commissarissen van N.V. Schadeverzekering voor de Metaal en Technische Bedrijfstakingen

Verklaring over de jaarrekening 2015

Ons oordeel

Wij hebben de jaarrekening 2015 van N.V. Schadeverzekering voor de Metaal en Technische Bedrijfstakingen (hierna: N.V. Schade MT of de vennootschap) te Den Haag gecontroleerd.

Naar ons oordeel:

- geeft de jaarrekening een getrouw beeld van de grootte en de samenstelling van het vermogen van N.V. Schade MT op 31 december 2015 en van het resultaat over 2015 in overeenstemming met Titel 9 Boek 2 BW.

De jaarrekening bestaat uit:

- de balans per 31 december 2015;
- de winst-en-verliesrekening over 2015;
- de toelichting met een overzicht van de belangrijke grondslagen voor financiële verslaggeving en overige toelichtingen.

De basis voor ons oordeel

Wij hebben onze controle uitgevoerd volgens het Nederlands recht, waaronder ook de Nederlandse controlestandaarden vallen. Onze verantwoordelijkheden op grond hiervan zijn beschreven in de sectie Onze verantwoordelijkheden voor de controle van de jaarrekening.

Wij zijn onafhankelijk van N.V. Schade MT zoals vereist in de Verordening inzake de onafhankelijkheid van accountants bij assurance-opdrachten (ViO) en andere voor de opdracht relevante onafhankelijkheidsregels in Nederland. Verder hebben wij voldaan aan de Verordening gedrags- en beroepsregels accountants (VGBA).

Wij vinden dat de door ons verkregen controle-informatie voldoende en geschikt is als basis voor ons oordeel.

Materialiteit

Materialiteit	2,7 miljoen
Toegepaste benchmark	2% van het eigen vermogen ultimo 2015
Nadere toelichting.	N.V. Schade MT heeft geen winstoogmerk. Het eigen vermogen betreft wordt relevant geacht door stakeholders en is een relatief stabiele basis voor de bepaling van de materialiteit. Derhalve achten wij het eigen vermogen de meest geschikte basis voor het bepalen van de materialiteit

Wij houden ook rekening met afwijkingen en/of mogelijke afwijkingen die naar onze mening voor de gebruikers van de jaarrekening om kwalitatieve redenen materieel zijn.

Wij zijn met de raad van commissarissen overeengekomen dat wij aan de raad tijdens onze controle geconstateerde afwijkingen boven de 135 duizend euro rapporteren, alsmede kleinere afwijkingen die naar onze mening om kwalitatieve redenen relevant zijn.

De kernpunten van onze controle

In de kernpunten van onze controle beschrijven wij zaken die naar ons professionele oordeel het meest belangrijk waren tijdens onze controle van de jaarrekening. De kernpunten van onze controle hebben wij met de raad van commissarissen gecommuniceerd, maar vormen geen volledige weergave van alles wat is besproken.

Wij hebben onze controlewerkzaamheden met betrekking tot deze kernpunten bepaald in het kader van de jaarrekeningcontrole als geheel. Onze bevindingen ten aanzien van de individuele kernpunten moeten in dat kader worden gezien en niet als afzonderlijke oordelen over deze kernpunten.

Risico	Onze controle-aanpak
<i>Schattingen gehanteerd bij de bepaling, en de toetsing van de toereikendheid, van de Technische voorziening voor te betalen schaden</i>	
<p>N.V. Schade MT heeft een significante Technische voorziening voor te betalen schaden van 770 miljoen euro ofwel 76% van het balanstotaal. De Technische voorziening voor te betalen schaden moet toereikend zijn om de ingeschatte verplichtingen te kunnen afwikkelen. N.V. Schade MT stelt de balansvoorziening vast op basis van grondslagen die zij ook hanteert voor de toets waardoor er geen verschil bestaat tussen de toetsvoorziening en de balansvoorziening. Bij de waardering van de Technische voorziening voor te betalen schaden zijn significante inschattingen van onzekere toekomstige uitkomsten noodzakelijk. Verschillende assumpties worden gebruikt om deze langdurige verplichtingen te schatten, waaronder toekomstige inflatie, verwachte instroom en uitstroomkansen in verschillende WIA/WGA stadia en overlevingskansen. Gezien de onzekerheid rondom de best estimate voorziening is een risicomarge gebaseerd op Cost-of-Capital grondslagen opgenomen in de Technische voorziening voor te betalen schaden.</p>	<p>Wij hebben onze actuariële specialisten ingezet bij onze controle op de waardering en de toereikendheid van de technische voorziening voor te betalen schaden. Onze werkzaamheden waren vooral gericht op:</p> <ul style="list-style-type: none"> • de basisgegevens die door N.V. Schade MT zijn gebruikt en het vaststellen van opzet, bestaan en werking van de interne controles die door N.V. Schade MT zijn uitgevoerd op de waardering van de technische voorziening voor te betalen schaden en de toereikendheidstoets; • de gehanteerde methoden en assumpties voor de waardering van de Technische voorziening voor te betalen schaden en de toereikendheidstoets, aan de hand van historische informatie en sectorinformatie; • de intern opgestelde analyses van de uitkomsten van de toereikendheidstoets en de mutaties in resultaten per bron tussen perioden door N.V. Schade MT; • de werkzaamheden en rapportages van de certificerend actuaris. Tenslotte hebben wij beoordeeld of de toelichting op de technische voorziening voor te betalen schaden en de toereikendheidstoets, zoals opgenomen in de toelichting (noot 6 balans) voldoet aan titel 9 Boek 2 BW.

Risico	Onze controle-aanpak
<i>Verwerking co-assurantieovereenkomsten</i>	
<p>N.V. Schade MT voert vier producten op het gebied van arbeidsongeschiktheidsverzekeringen: een WIA-werknemersverzekering, WGA-basisverzekering, WIA-excedent verzekering en een WIA-excedent-top verzekering. Deze worden in co-assurantie aangeboden aan werkgevers en werknemers in de Metaal en Techniek. De administratie en de verwerking van de co-assurantie overeenkomsten in de jaarrekeningcontrole is complex en vereist handmatige boekingen.</p> <p>Construct III (overeenkomst 2014-2018) Mede in verband met wijzigingen in de bedrijfstakcao heeft N.V. Schade MT per 1 januari 2014 nieuwe overeenkomsten gesloten met twee co-assuradeuren, met een looptijd van 5 jaar. Het aandeel van co-assuradeuren in de technische voorziening voor te betalen schaden bedraagt 73,3 miljoen euro.</p> <p>Construct II (overeenkomst 2009-2013) Ultimo 2015 heeft N.V. Schade MT een vaststellingsovereenkomst gesloten met de twee co-assuradeuren van de Construct II coassurantieovereenkomst. De afrekening met de coassuradeuren heeft op grond van de vaststellingsovereenkomst plaatsgevonden op basis van cijfers per 30 september 2015. De financiële impact bedroeg 8,6 miljoen euro te betalen door N.V. Schade MT. Dit bedrag was al grotendeels in de financiële administratie gereserveerd. Alle (uitloop)resultaten na Q3 2015 zijn voor rekening en risico van N.V. Schade MT.</p>	<p>Onze controlewerkzaamheden omvatten het vaststellen van de correcte verwerking van de co-assurantiecontracten in de jaarrekening door toetsing aan overeenkomsten tussen partijen.</p> <p>Inzake de afrekening van Construct II hebben wij kennisgenomen van de vaststellingsovereenkomst, de berekening van de financiële impact en de interne notitie inzake verwerking in de jaarrekening.</p> <p>Ten slotte hebben wij beoordeeld of de verwerking in overeenstemming is met de relevante verslaggevingsregels.</p>
<i>Uitvoering van processen door serviceorganisatie</i>	
<p>N.V. Schade MT heeft belangrijke bedrijfsprocessen uitbesteed aan externe serviceorganisaties. De uitbesteede processen betreffen: de beleggingsadministratie, de verzekerdenadministratie, het actuariële proces, de administratie van de overige bedrijfskosten, de financiële administratie en de hieraan gerelateerde processen voor geautomatiseerde gegevensverwerking. De directie is blijft eindverantwoordelijk voor de gehele uitbestedingsketen. De financiële informatie die ontvangen wordt van deze organisaties is opgenomen in de jaarrekening van de vennootschap. De vennootschap heeft de relatie tussen haar verantwoordelijkheden voor de processen en de uitbesteding daarvan aan de serviceorganisaties toegelicht in de risicoparagraaf van de jaarrekening.</p>	<p>Onze controlewerkzaamheden richtten zich op het vaststellen van de feitelijke beheersing van de uitbesteding door N.V. Schade MT, door beoordeling van naleving van de contracten waarin de uitbestedingsrelaties zijn vastgelegd, alsmede de assurance-rapportages die van de serviceorganisaties zijn ontvangen. Verder hebben wij gegevensgerichte werkzaamheden uitgevoerd zoals cijferanalyses en deelwaarnemingen met als doel de uitkomsten van de relevante financiële informatiestromen te controleren.</p>

Verantwoordelijkheden van de raad van bestuur en de raad van commissarissen voor de jaarrekening

Het bestuur is verantwoordelijk voor het opmaken en het getrouw weergeven van de jaarrekening in overeenstemming met EU-IFRS en met Titel 9 Boek 2 BW en voor het opstellen van het bestuursverslag in overeenstemming met Titel 9 Boek 2 BW. In dit kader is het bestuur verantwoordelijk voor een zodanige interne beheersing die het bestuur noodzakelijk acht om het opmaken van de jaarrekening mogelijk te maken zonder afwijkingen van materieel belang als gevolg van fouten of fraude.

Bij het opmaken van de jaarrekening moet het bestuur afwegen of de onderneming in staat is om haar werkzaamheden in continuïteit voort te zetten. Op grond van genoemde verslaggevingsstelsels moet het bestuur de jaarrekening opmaken op basis van de continuïteitsveronderstelling, tenzij het bestuur het voornemen heeft om de vennootschap te liquideren of de bedrijfsactiviteiten te beëindigen of als beëindiging het enige realistische alternatief is. Het bestuur moet gebeurtenissen en omstandigheden waardoor gerede twijfel zou kunnen bestaan of de onderneming haar bedrijfsactiviteiten in continuïteit kan voortzetten, toelichten in de jaarrekening.

De raad van commissarissen is verantwoordelijk voor het uitoefenen van toezicht op het proces van financiële verslaggeving van de vennootschap.

Onze verantwoordelijkheden voor de controle van de jaarrekening

Onze verantwoordelijkheid is het zodanig plannen en uitvoeren van een controleopdracht dat wij daarmee voldoende en geschikte controle-informatie verkrijgen voor het door ons af te geven oordeel.

Onze controle is uitgevoerd met een hoge mate maar geen absolute mate van zekerheid, waardoor het mogelijk is, dat wij tijdens onze controle niet alle fouten en fraude ontdekken.

Afwijkingen kunnen ontstaan als gevolg van fraude of fouten en zijn materieel indien redelijkerwijs kan worden verwacht dat deze, afzonderlijk of gezamenlijk, van invloed kunnen zijn op de economische beslissingen die gebruikers op basis van deze jaarrekening nemen. De materialiteit beïnvloedt de aard, timing en omvang van onze controlewerkzaamheden en de evaluatie van het effect van onderkende afwijkingen op ons oordeel.

Wij hebben deze accountantscontrole professioneel-kritisch uitgevoerd en hebben waar relevant professionele oordeelsvorming toegepast in overeenstemming met de Nederlandse controlestandaarden, ethische voorschriften en de onafhankelijkheidseisen. Onze controle bestond onder andere uit:

- het identificeren en inschatten van de risico's dat de jaarrekening afwijkingen van materieel belang bevat als gevolg van fouten of fraude, het in reactie op deze risico's bepalen en uitvoeren van controlewerkzaamheden en het verkrijgen van controle-informatie die voldoende en geschikt is als basis voor ons oordeel. Bij fraude is het risico dat een afwijking van materieel belang niet ontdekt wordt groter dan bij fouten. Bij fraude kan sprake zijn van samenspanning, valsheid in geschrifte, het opzettelijk nalaten transacties vast te leggen, het opzettelijk verkeerd voorstellen van zaken of het doorbreken van de interne beheersing;
- het verkrijgen van inzicht in de interne beheersing die relevant is voor de controle met als doel controlewerkzaamheden te selecteren die passend zijn in de omstandigheden. Deze werkzaamheden hebben niet als doel om een oordeel uit te spreken over de effectiviteit van de interne beheersing van de vennootschap;
- het evalueren van de geschiktheid van de gebruikte grondslagen voor financiële verslaggeving en het evalueren van de redelijkheid van schattingen door het bestuur en de toelichtingen die daarover in de jaarrekening staan;
- het vaststellen dat de door het bestuur gehanteerde continuïteitsveronderstelling aanvaardbaar is. Tevens het op basis van de verkregen controle-informatie vaststellen of er gebeurtenissen en omstandigheden zijn waardoor gerede twijfel zou kunnen bestaan of de onderneming haar bedrijfsactiviteiten in continuïteit kan voortzetten. Als wij concluderen dat er een onzekerheid van materieel belang bestaat, zijn wij verplicht om aandacht in onze controleverklaring te vestigen op de

relevante gerelateerde toelichtingen in de jaarrekening. Als de toelichtingen inadequaat zijn, moeten wij onze verklaring aanpassen.

Onze conclusies zijn gebaseerd op de controle-informatie die verkregen is tot de datum van onze controleverklaring. Toekomstige gebeurtenissen of omstandigheden kunnen er echter toe leiden dat een onderneming haar continuïteit niet langer kan handhaven;

- het evalueren van de presentatie, structuur en inhoud van de jaarrekening en de daarin opgenomen toelichtingen;
- het evalueren of de jaarrekening een getrouw beeld geeft van de onderliggende transacties en gebeurtenissen.

Wij communiceren met de raad van commissarissen onder andere over de geplande reikwijdte en timing van de controle en over de significante bevindingen die uit onze controle naar voren zijn gekomen, waaronder eventuele significante tekortkomingen in de interne beheersing.

Wij bevestigen aan de raad van commissarissen dat wij de relevante ethische voorschriften over onafhankelijkheid hebben nageleefd. Wij communiceren ook met de raad over alle relaties en andere zaken die redelijkerwijs onze onafhankelijkheid kunnen beïnvloeden en over de daarmee verband houdende maatregelen om onze onafhankelijkheid te waarborgen.

Wij bepalen de kernpunten van onze controle van de jaarrekening vanuit alle zaken die wij met de raad van commissarissen hebben besproken. Wij beschrijven deze kernpunten in onze controleverklaring, tenzij dit is verboden door wet- of regelgeving of in buitengewoon zeldzame omstandigheden wanneer het niet vermelden in het belang van het maatschappelijk verkeer is.

Verklaring betreffende overige door wet- of regelgeving gestelde vereisten

Verklaring betreffende het bestuursverslag en de overige gegevens

Wij vermelden op basis van de wettelijke verplichtingen onder Titel 9 Boek 2 BW (betreffende onze verantwoordelijkheid om te rapporteren over het bestuursverslag en de overige gegevens):

- dat wij geen tekortkomingen hebben geconstateerd naar aanleiding van het onderzoek of het bestuursverslag, voor zover wij dat kunnen beoordelen, overeenkomstig Titel 9 Boek 2 BW is opgesteld, en of de door Titel 9 Boek 2 BW vereiste overige gegevens zijn toegevoegd;
- dat het bestuursverslag, voor zover wij dat kunnen beoordelen, verenigbaar is met de jaarrekening.

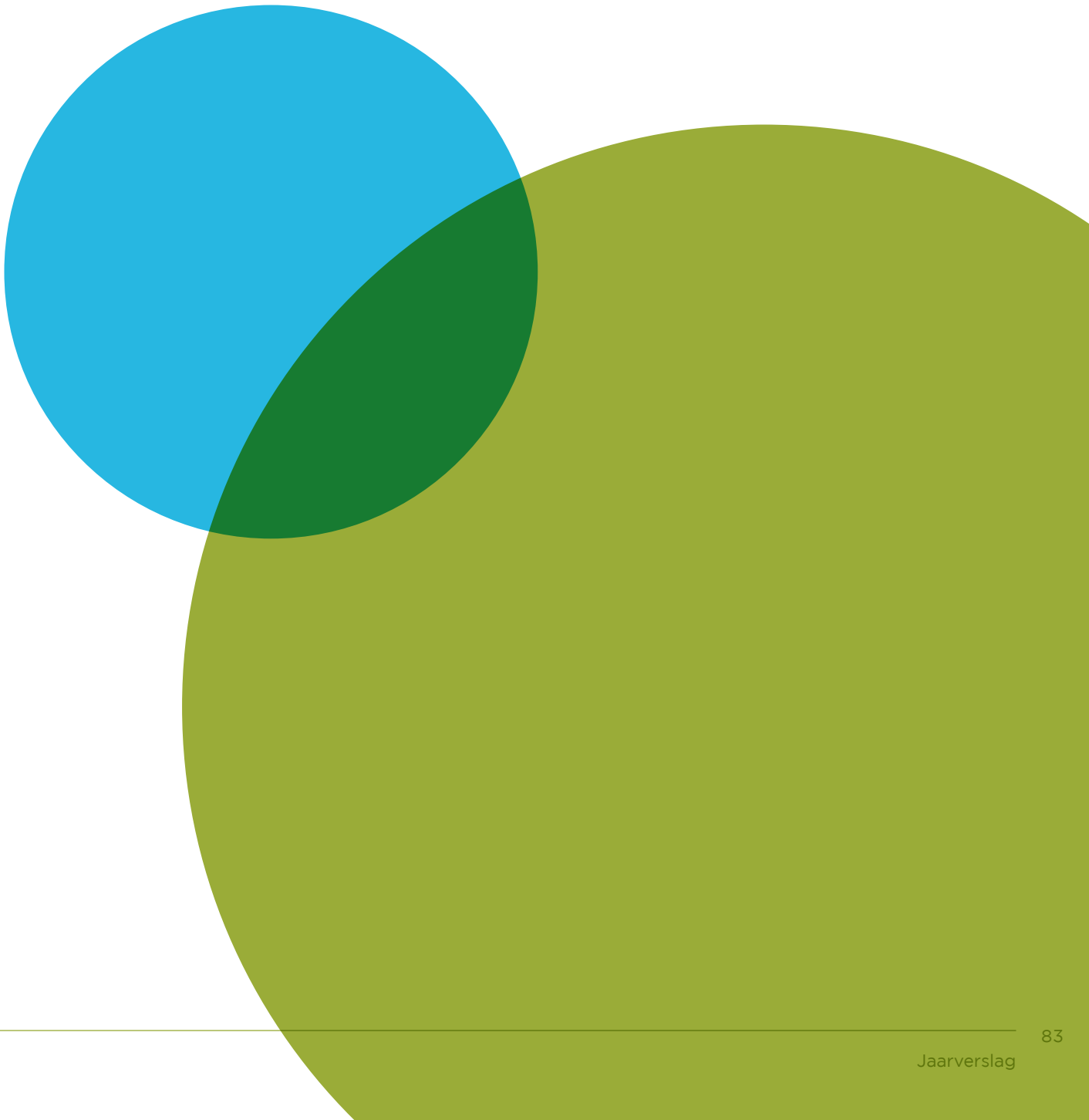
Benoeming

Wij zijn door de algemene vergadering van aandeelhouders op 20 maart 2014 benoemd als accountant van N.V. Schadeverzekering voor de Metaal en Technische Bedrijfstakingen vanaf de controle van het boekjaar 2014 en zijn sinds die datum tot op heden de externe accountant.

Amsterdam, 31 maart 2016

Ernst & Young Accountants LLP

w.g.A. Snaak RA





Nadere informatie over bestuursleden

Onderstaand is nadere informatie opgenomen over de directieleden en leden van de Raad van Commissarissen van N.V. Schadeverzekering Metaal en Technische Bedrijfstakken, per de ondertekeningsdatum van de jaarrekening. De vermelde nevenfuncties relevant voor de functie bij de vennootschap betreffen functies die duidelijk maken welke belangen de desbetreffende persoon heeft te behartigen.

Directie

drs. E. Ooms AAG

leeftijd:	53
in functie als directeur sinds:	1 september 2012
relevante nevenfuncties:	- Bestuurslid Pensioenfonds MN - Directeur Eduard Ooms Financieel Advies BV - Voorzitter Stichting Administratief Gemak

drs. P.N. Schrage

leeftijd:	62
in functie als directeur sinds:	6 december 2006
relevante nevenfuncties:	- Bestuurslid stichting ORBIS

Raad van Commissarissen

A.L. van Dalen

leeftijd: 63
in functie als commissaris sinds: 1 augustus 2011
relevante nevenfuncties: - Lid ROM

drs. ing. A.L.A van Gelder

leeftijd: 69
in functie als commissaris sinds: 8 januari 2013
relevante nevenfuncties: - Bestuurslid Bouw Informatie Raad (BIR)
- Lid Maatschappelijk Advies Raad TVVL
- Bestuurslid BJ Max Stichting Leusden
- Commissaris Bouwgroep ASVB BV Den Bosch
- Commissaris 2BA BV
- Voorzitter Stichting Wetenschappelijk Onderwijs & Installatietechniek
- Adviseur Uneto-Vni inzake BIM
- Directeur ARTA BV

drs. I. van Hoek AAG

in functie als commissaris sinds: 58
7 mei 2014
relevante nevenfuncties: - Lid bestuur People 4 Earth Foundation
- Commissaris OOM Verzekeringen (als groep)

C. Offerman RA

in functie als commissaris sinds: 66
20 januari 2014
relevante nevenfuncties: - Lid Raad van Toezicht Stichting FNV Formaat

A.van der Veen MMO

leeftijd: 67
in functie als commissaris sinds: 1 augustus 2011
relevante nevenfuncties: - Onafhankelijk voorzitter FCB
- Vice voorzitter RvC Stimulanz
- Lid Raad van Toezicht PMT



Colofon

N.V. Schadeverzekering
Metaal en TechnischeBedrijfstakingen


Statutair gevestigd te Den Haag

Kantooradres:

Prinses Beatrixlaan 15
2595 AK Den Haag
Postbus 30304
2500 GH Den Haag
Telefoon (070) 3 160 834

Realisatie

Mn Services N.V. te Den Haag



Wilt u
meer informatie?
Kijk op onze website
www.nvschade-mt.nl.



NV Schadeverzekering

Metaal en Technische Bedrijfstakken

Postbus 16862 | 2500 BW Den Haag

t. 070 316 08 34 | w. nvschade-mt.nl | e. info@nvschade-mt.nl

Klanteninformatie is telefonisch bereikbaar op werkdagen tussen 8.00 en 17.30 uur.

NV Schadeverzekering Metaal en Technische bedrijfstakken, K.v.K 27148461 is ingeschreven bij de AFM, registratienummer 12000620.



Keurmerk klantgericht verzekeren