



*Gids aanvullende WAO-verzekering  
Metaal en Technische Bedrijfstakingen  
2004*

## ***WAO-gat in de metaal en techniek***

*De aanvullende WAO-verzekering voor de Metaal en Techniek*

# *Inhoudsopgave*

<b>1. Voor wie is deze brochure bedoeld?</b>	<b>6</b>
<b>2. Wat is het 'WAO-gat'?</b>	<b>8</b>
<b>3. Hoe werkt de WAO-regeling?</b>	<b>10</b>
a. Loondervingsuitkering	
b. Vervolgutkering	
<b>4. Waarom een aanvullende verzekering?</b>	<b>12</b>
a. Aanvang	
b. Beëindiging	
<b>5. Voortzetting van de verzekering bij     werkloosheid</b>	<b>14</b>
<b>6. Wie betaalt de verzekering?</b>	<b>15</b>
a. Premiebetaling	
b. Premievrijstelling	

**7. Hoeveel kost de verzekering?** 17

- a. De premie
- b. Voorbeeld

**8. Aanvragen uitkering** 19

**9. Uitkering berekenen** 20

**10. Wanneer stopt de uitkering?** 21

**11. Bezwaar** 22

**12. Contact** 23

**Bijlage I** 24

**Bijlage II** 26

**Bijlage III** 29

**Bijlage IV** 31

*N.V. Schadeverzekering MTB maakt geen onderscheid tussen mannen en vrouwen. Overal waar in deze gids 'hij' of 'zijn' staat, mag u ook lezen 'zij' of 'haar'.*

*Aan deze tekst kunnen geen rechten worden ontleend.*

*Foto voorkant: Stone / Greg Pease*



# *1. Voor wie is deze brochure bedoeld?*

Arbeidsongeschikt worden: het kan u overkomen. Bij arbeidsongeschiktheid heeft u vaak al genoeg te verwerken zonder dat u zich ook nog moet verdiepen in financiële gevolgen. Het is daarom beter de zaken van tevoren goed te regelen.

Het WAO-gat heeft gevolgen voor iedereen die in loondienst werkt. Dus ook voor werknemers in de bedrijfstak metaal en techniek. Om de gevolgen van het ontstaan van het WAO-gat op te vangen, zijn in CAO-verband afspraken gemaakt over een aanvullende WAO-verzekering. In de CAO Aanvullend Invaliditeitspensioen Metaal en Technische Bedrijfstakken (AvIM) zijn deze afspraken vastgelegd. De Minister van Sociale Zaken en Werkgelegenheid heeft deze CAO algemeen bindend verklaard. Daarom gelden de afspraken voor alle werkgevers en werknemers in deze bedrijfstak.

De overheid speelt een grote rol in de sociale verzekeringsstructuur in Nederland. Samen met werkgevers- en werknemersorganisaties zorgt zij voor afspraken over de financiële opvang van mensen die tijdelijk of permanent niet meer kunnen werken. De laatste jaren wordt de deelname van werknemers zelf ook steeds belangrijker. Er wordt een steeds groter beroep gedaan op eigen beslissingen.

Om goede keuzes te maken is kennis nodig. Met deze brochure wordt duidelijke informatie verschaft over de Aanvullende WAO-verzekering Metaal en Technische Bedrijfstakingen (MTB) van de N.V. Schadeverzekering MTB. De informatie is gericht op zowel u als uw werkgever.

Binnen enkele jaren zal de nieuwe WAO-regeling van kracht worden. Bij het drukken van deze brochure was de invulling van deze wetgeving nog niet bekend.



## *2. Wat is het 'WAO-gat'?*

De overheid tracht al jaren het aantal beroepen op arbeidsongeschiktheidsregelingen terug te dringen, omdat het een grote kostenpost is. Als gevolg van de Wet TBA (Terugdringing Beroep op de Arbeidsongeschiktheidsregelingen) bestaat de WAO-uitkering niet meer als vanzelfsprekend uit zeventig procent van het laatstverdiende salaris. U kunt dus bij arbeidsongeschiktheid geconfronteerd worden met een lagere WAO-uitkering. Het verschil in uitkeringshoogte op basis van de oude en nieuwe regeling wordt ook wel het 'WAO-gat' genoemd. Het WAO-gat is afhankelijk van uw leeftijd en inkomen en kan een aanzienlijke inkomensverslechtering betekenen.

De maximale hoogte van het individuele WAO-gat kan worden afgelezen in de tabel op de volgende bladzijde.

De bedragen in deze tabel zijn dus het verschil tussen 70 procent van het huidige bruto-jaarsalaris en de werkelijke WAO-uitkering.

Deze bedragen gelden bij volledige arbeidsongeschiktheid. Bij gedeeltelijke arbeidsongeschiktheid geldt een percentage van de uitkering en dus ook het WAO-gat naar rato van het percentage arbeidsongeschiktheid (zie bijlage II).

## WAO-gat naar leeftijd en inkomen

jaarlijks WAO-gat na verstrijken loondervingsperiode, op euro's afgerond

Leeftijd	bruto jaar- inkomen 12.500	15.000	17.500	20.000	25.000	30.000	35.000	40.000
20	1.525	3.100	4.675	6.250	9.400	12.550	15.700	18.850
25			621	2.021	4.821	7.621	10.421	13.221
30			547	1.768	4.218	6.668	9.118	11.568
35			466	1.516	3.616	5.716	7.816	9.916
40			388	1.263	3.013	4.763	6.513	8.263
45			311	1.011	2.411	3.811	5.211	6.611
50			233	758	1.808	2.858	3.908	4.958
55			155	505	1.205	1.905	2.605	3.305

minimum loon (23 jaar en ouder) 2004: € 16.391

minimum (jeugd)loon 20-jarigen 2004: € 10.080

maximum loon WAO 2004: € 43.938



### *3. Hoe werkt de WAO-regeling?*

Op 1 juli 2003 is de WAO gewijzigd. Vanaf die datum kunt u pas na twee ziektejaren in aanmerking komen voor een WAO-uitkering. Gedurende deze twee ziektejaren betaalt uw werkgever uw salaris door. De WAO-regeling kent twee soorten uitkeringen:

#### ***a. Loondervingsuitkering***

Bent u ouder dan 33 jaar dan krijgt u na het eerste jaar, afhankelijk van uw leeftijd, gedurende een periode van een half tot zes jaar een loondervingsuitkering. Deze uitkering bedraagt maximaal 70 procent van het laatstverdiende salaris bij volledige arbeidsongeschiktheid, waarbij voor het salaris een maximum geldt van € 43.938. Uw maximum loondervingsuitkering bedraagt derhalve € 30.757.

leeftijd op de eerste WAO-dag	duur loondervingsuitkering
jonger dan 33 jaar	–
33 tot en met 37 jaar	$\frac{1}{2}$ jaar
38 tot en met 42 jaar	1 jaar
43 tot en met 47 jaar	$1\frac{1}{2}$ jaar
48 tot en met 52 jaar	2 jaar
53 tot en met 57 jaar	3 jaar
58 jaar en ouder	6 jaar

### ***b. Vervoluitkering***

Na de loondervingsuitkering ontvangt u een vervoluitkering, die altijd lager is dan zeventig procent van het laatstverdiende salaris. Het 'gat' tussen het bedrag van de vervoluitkering en 70 procent van het laatstgenoemde salaris wordt het 'WAO-gat' genoemd. Bent u jonger dan 33 jaar, dan ontvangt u geen loondervingsuitkering, maar krijgt u direct een vervoluitkering.

De vervoluitkering is per persoon verschillend, omdat ze afhankelijk is van de mate van arbeidsongeschiktheid en de leeftijd. De basis van de uitkering bij volledige arbeidsongeschiktheid is 70 procent van het minimum(jeugd)loon. Daarop ontvangt u nog een aanvulling die gebaseerd is op het verschil tussen het laatstverdiende salaris en het minimum(jeugd)loon. Voor elk jaar dat u ouder bent dan 15 jaar wordt 2 procent van dat verschil berekend. De aanvullende uitkering bestaat uit 70 procent daarvan. De datum die leeftijd bepalend is, is de eerste dag van de arbeidsongeschiktheid. Dus iemand die 48 is op het moment van arbeidsongeschiktheid, krijgt 46 procent van het verschil aangevuld op de basis.

In formule:  $(48 - 15) \times 2\% = 66\% \times 0,7 = 46\%$ .

Hoe jonger een werknemer en hoe hoger het loon; des te groter in de regel het gat zal worden.

## 4. *Waarom een aanvullende WAO-verzekering?*

In geval van ziekte zorgt de aanvullende verzekering voor zekerheid over de inkomenssituatie. De zieke werknemer ontvangt namelijk bij volledige arbeidsongeschiktheid een aanvullende uitkering tot 70 procent van het laatstverdiende loon, of een percentage daarvan bij gedeeltelijke arbeidsongeschiktheid.

De verzekering loopt door bij arbeidsongeschiktheid; u wordt dan vrijgesteld van premiebetaling. Bij gedeeltelijke arbeidsongeschiktheid geldt een gedeeltelijke premievrijstelling. De regel is dat u alleen hoeft te betalen voor het gedeelte dat u nog arbeidsgeschikt bent. Als de ongeschiktheid stijgt tijdens de verzekerde periode, gaat ook de aanvullende WAO-uitkering omhoog. Dit geldt alleen

wanneer de verzekering in de tussentijd niet is beëindigd. In bijlage III staat een uitgebreide uitleg voor de berekening van de premie bij gedeeltelijke arbeidsongeschiktheid.

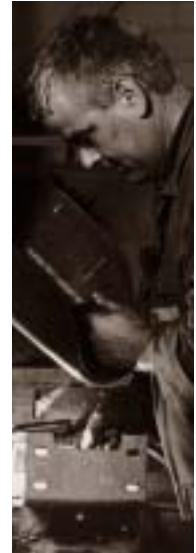
### *a. Aanvang*

Alle werknemers in de metaal en techniek zijn bij aanvang van hun dienstverband, zonder medische voorwaarden, automatisch verzekerd bij de N.V. Schadeverzekering MTB.

## ***b. Beëindiging***

Sinds 1 januari 1995 staat het werknemers vrij de aanvullende WAO-verzekering te beëindigen. Bijvoorbeeld als u denkt geen beroep op de arbeidsongeschiktheidsverzekering te hoeven doen, of denkt bij een andere verzekeraar voor een lagere premie terecht te kunnen. Het gebeurt niet vaak, dat werknemers hun aanvullende WAO-verzekering opzeggen; niemand kan met zekerheid zeggen nooit langdurig ziek te zullen worden. Ook de stap van 100 naar 70 procent van het salaris is voor veel mensen al groot. De premie is verhoudingsgewijs niet hoog en garandeert zekerheid op het inkomensvlak die zeker in geval van ziekte voor veel mensen erg belangrijk is.

Beëindiging is mogelijk binnen één maand na aanvang van het dienstverband in de metaal en techniek. Dit is alleen mogelijk per aangetekende brief aan de N.V. Schadeverzekering MTB. Aangezien de premie elk jaar opnieuw wordt vastgesteld door de directie van de N.V. Schadeverzekering MTB, kan de verzekering ook worden beëindigd bij aanvang van een nieuw verzekeringsjaar. In dat laatste geval moet de aangetekende opzegging **vóór** 1 oktober van het lopende jaar ontvangen zijn door Mn Services N.V. De hoogte van de premie voor het volgende jaar wordt voor 1 september meegedeeld aan uw werkgever.



## *5. Vrijwillige voortzetting van de verzekering bij werkloosheid*



Bij werkloosheid kan de verzekering vrijwillig voortgezet worden. Dit is alleen mogelijk zolang de (ex-)werknemer een loongerelateerde WW-uitkering ontvangt. Hieronder wordt in de regel de basis- of verlengde werkloosheidsuitkering verstaan. De verzekering kan zonder medische waarborgen worden voortgezet, mits het verzoek tot vrijwillige voortzetting binnen twee maanden na dagtekening van de beslissing van het UWV over de loongerelateerde WW-uitkering door de N.V. Schadeverzekering MTB is ontvangen.

## 6. *Wie betaalt de verzekering?*

### *a. Premiebetaling*

Uw werkgever betaalt vier keer per jaar de premie voor alle verzekerden met een dienstverband aan de N.V. Schadeverzekering MTB. Uw werkgever mag de volledige premie inhouden op uw brutosalaris.

### *b. Premievrijstelling*

**De volgende groepen werknemers hoeven (gedeeltelijk) geen premie te betalen**

- bestuurders van een B.V. met beperkte aansprakelijkheid of een N.V. die als zodanig in het Handelsregister van de Kamer van Koophandel zijn ingeschreven (vrijwillige deelneming is

mogelijk onder dezelfde voorwaarden als die voor hun werknemers gelden);

- zij die niet verplicht verzekerd zijn voor de wettelijke werknemersverzekeringen;
- werknemers van 57 jaar en ouder (de premieplicht stopt in de maand volgend op de 57e verjaardag);



- werknemers die het wettelijk minimum(jeugd)-loon of minder verdienen, ongeacht het aantal uren dat zij werken (b.v. parttimers);
- werknemers die vóór of op 25 januari 1993 ziek waren en aansluitend recht op een WAO-uitkering hebben (oude WAO-regeling);
- stagiairs;
- werknemers die op 31 juli 1993 een WAO-uitkering ontvingen;
- werknemers die hun aanvullende WAO-verzekering hebben opgezegd;
- arbeidsongeschikte werknemers voor het gedeelte dat zij arbeidsongeschikt zijn.



## *7. Hoeveel kost de verzekering?*

De N.V. Schadeverzekering MTB stelt ieder jaar opnieuw de premie vast per werkgever in de metaal en techniek en deelt deze voor 1 september mee aan uw werkgever. Factoren die daarbij een rol spelen zijn de leeftijd en het beroep van werknemers én de mate waarin werknemers in het verleden een beroep deden op de WAO.

Het bruto-jaarsalaris is de basis voor de berekening. In bijlage I staat een uitgebreide uitleg voor de berekening van het bruto-jaarsalaris.

### *a. De premie*

De premie wordt berekend over de grondslag. De grondslag is gelijk aan het bruto-jaarsalaris minus het minimum(jeugd)loon op 1 januari. Het minimum(jeugd)loon wordt ook wel franchise genoemd. (Bruto-jaarsalaris -/- franchise = grondslag).

Wanneer u op 1 januari van enig jaar in dienst bent, geldt als franchise het minimum(jeugd)loon van de leeftijd op 31 januari. Komt u in de loop van het jaar in dienst, dan is de franchise gelijk aan het minimum(jeugd)loon op de laatste dag van de maand van indiensttreding.



**Tabel minimum(jeugd)loon 2003 in euro**

23 jaar en ouder	16.391
22 jaar	13.933
21 jaar	11.884
20 jaar	10.080
19 jaar	8.605
18 jaar	7.458
17 jaar	6.474
16 jaar	5.655
15 jaar	4.917

De grondslag wordt op hele euro's naar boven afgerond. Vervolgens kan de jaarpremie berekend worden met het premiepercentage voor uw eigen werkgever.

***b. Voorbeeld***

Stel, u bent 45 jaar en heeft een jaarsalaris van € 26.391. Voor uw werkgever geldt een aanvullende WAO-verzekeringspremie van 2 procent. De franchise bedraagt € 16.391. Uw grondslag bedraagt dus € 26.391 -/- € 16.391 = € 10.000. De jaarpremie is dan 2% van € 10.000 = € 200. Per maand is dat € 16,67 (€ 200 : 12) .

## 8. Aanvragen uitkering

Bij arbeidsongeschiktheid kan een aanvullende WAO-uitkering worden aangevraagd. Hiervoor gelden enkele voorwaarden:

- U was verzekerd op de eerste dag van uw ziekte die leidde tot arbeidsongeschiktheid.
- De arbeidsongeschiktheid moet aantoonbaar zijn met een verklaring van het uitvoeringsorgaan van het UWV.

U kunt de uitkering met een speciaal formulier aanvragen bij Mn Services N.V. Dit moet gebeuren **uiterlijk twee weken voor de ingang van de WAO-vervolguitkering**. Een aanvraag kan ook eerder, maar op zijn vroegst **vier maanden** voorafgaand aan de ingangsdatum van de vervolguitkering, worden ingediend.

De uitkering gaat pas in na de beëindiging van de WAO-loondervingsuitkering. Als u voldoet aan de gestelde voorwaarden, ontvangt u tijdig een toekenningsbrief met een berekening van de uitkeringshoogte. Te late inzending kan gevolgen hebben voor de datum, waarop de uitkering ingaat. Het formulier kunt u schriftelijk of telefonisch opvragen bij Mn Services N.V. te Rijswijk.

## 9. *Uitkering berekenen*

Hoe uw individuele situatie is, kunt u berekenen met de stap voor stap berekeningsmethode die in bijlage II staat omschreven. Daarin kunt u uitrekenen wat uw WAO-uitkering bedraagt (de loondervings- en de vervolguitkering) en wat derhalve uw WAO-gat bedraagt.



## *10. Wanneer stopt de uitkering?*

De aanvullende uitkering stopt tegelijk met de WAO-uitkering en wel in de volgende gevallen:

- wanneer u weer (volledig) arbeidsgeschikt wordt;
- wanneer u 65 jaar wordt;
- wanneer u overlijdt voor de leeftijd van 65 jaar.

In het laatste geval wordt de aanvullende uitkering nog twee maanden aan uw nabestaanden betaald.

## *11. Bezwaar*

Wanneer u het niet eens bent met een besluit van de N.V. Schadeverzekering Metaal en Technische Bedrijfstakingen, kunt u hiertegen bezwaar maken. Dit kan tot zes weken na het besluit. Het bezwaar dient schriftelijk en met redenen omkleed te worden ingediend bij de directie van N.V. Schadeverzekering Metaal en Technische Bedrijfstakingen. De ontvangst van dit bezwaar wordt binnen twee weken na ontvangst bevestigd. Vervolgens maakt de directie binnen acht weken haar beslissing kenbaar. Indien er aanvullende informatie moet worden ingewonnen, kan deze termijn met maximaal acht weken worden verlengd.

## 12. *Contact*

Heeft u naar aanleiding van de informatie uit deze brochure nog vragen of wilt u een exemplaar van de polisvoorwaarden ontvangen, neemt u dan contact op met Mn Services. Dat kan op de volgende manieren:

Telefonisch: afdeling Klanteninformatie tel.  
(070) 3 160 860 (ma. t/m vrij, 8:00-17:30 uur)

Schriftelijk:

Mn Services N.V.

Postbus 5210

2280 HE Rijswijk

e-mail: [info@mn-services.nl](mailto:info@mn-services.nl)



# *Bijlage I*

Onderstaand volgt een uitleg over de berekening van het bruto-jaarsalaris:

- Bij uitbetaling per maand: 12,96 maal het salaris over de maand januari 2004\*
- Bij uitbetaling per vier weken: 14,09 maal het salaris over de tweede vierweken periode in 2004\*

De factoren houden rekening met 8 procent vakantiegeld, dat deel uitmaakt van het bruto jaarsalaris.

Overigens geldt er een maximumloon waar het de premieberekening betreft. Dat loon kan nooit meer dan € 43.938 bedragen. Wanneer u meer verdient, bedraagt uw bruto-jaarsalaris voor de premieberekening niet meer dan het maximum bedrag.

\* Wanneer iemand in de loop van 2004 in dienst treedt, geldt het salaris op de datum van indiensttreding.

**Vaste bestanddelen die tot het salaris behoren:**

- Vaste toeslagen op grond van een overheidsbesluit;
- Beloningen in natura, indien deze zijn opgenomen in de salarisadministratie;
- Vaste inkomsten uit een beloningssysteem;
- Vaste jaarlijkse uitkeringen, indien deze schriftelijk zijn vastgelegd zoals een eindejaarsuitkering, dertiende maand of gegarandeerde tantième;
- Provisie, gemiddeld verdiend bij dezelfde werkgever in het voorafgaande kalenderjaar;
- Ploegentoeslag.

**Bestanddelen die niet tot het bruto-salaris behoren:**

- Extra vergoedingen voor overwerk en reizen;
- Gratificaties;
- Winstdelingsregelingen;
- Kostenvergoedingen.



# Bijlage II

## Berekening uitkering

### Hoe berekent u het WAO-gat?

Hier volgt de berekening van het WAO-gat voor een volledig arbeidsongeschikte werknemer met een bruto-maandsalaris van € 1.800 en een leeftijd van 47 jaar bij aanvang van de arbeidsongeschiktheid. Het WAO-gat is het verschil tussen de loondervingsuitkering en de vervolguitkering.

#### 1. Bereken het bruto WAO-jaarsalaris:

- vermenigvuldig het bruto maandsalaris met 12,96;
- verminder dit salaris met het minimum(jeugd)loon (zie tabel op pagina 9);
- de uitkomst is het bruto WAO-jaarsalaris Y.

#### Voorbeeld:

$$\text{bruto-maandsalaris} \times 12,96 \text{ -/- min(jeugd)loon} = \\ \text{€ } 1.800 \times 12,96 \text{ -/- € } 16.391 = \text{€ } 6.937 = Y$$

#### 2. Bereken het percentage vervolguitkering:

- neem de leeftijd bij aanvang van de arbeidsongeschiktheid en trek hier 15 jaar vanaf;
- vermenigvuldig het gevonden getal met 2;
- de uitkomst is het percentage vervolguitkering Z.

#### Voorbeeld:

$$(\text{leeftijd -/- } 15) \times 2 = (47 \text{ -/- } 15) \times 2 = 64\% = Z$$

### 3. Bereken de bruto-vervolguitkering per jaar:

- vermenigvuldig het WAO-jaarsalaris Y met het percentage vervolguitkering Z;
- tel bij de uitkomst het minimum(jeugd)loon op;
- neem 70 procent van dit bedrag (uitkeringspercentage bij volledige arbeidsongeschiktheid);
- de uitkomst is de jaarlijkse vervolguitkering bij volledige arbeidsongeschiktheid.

#### *Voorbeeld:*

- *bruto WAO-jaarsalaris Y x percentage vervolguitkering Z = € 6.937 x 64% = € 4.439,68*
- *€ 4.439,68 + minimum(jeugd)loon\* = € 4.439,68 + € 16.391 = € 20.830,68*
- *jaarlijkse vervolguitkering = 70% x € 20.830,68 = € 14.581,50*

### 4. Bereken de loondervingsuitkering:

- vermenigvuldig het bruto-maandsalaris met 12,96;
- neem 70 procent van dit bedrag (uitkeringspercentage bij volledige arbeidsongeschiktheid);
- de uitkomst is de 'oude' WAO-uitkering.

#### *Voorbeeld:*

- *bruto-maandsalaris x 12,96 = € 1.800 x 12,96 = € 23.328*
- *loondervingsuitkering = 70% x € 23.328 = € 16.329,60*

### 5. Bereken nu het WAO-gat

- verminder de loondervingsuitkering met de vervolguitkering;
- de uitkomst is het WAO-gat.



**Voorbeeld:**

**WAO-gat = loondervingsuitkering -/- vervolgutkering  
= € 16.329,60 -/- € 14.581,50 = € 1.748,10 per jaar  
(€ 145,68 per maand)**

**Gedeeltelijke arbeidsongeschiktheid**

Om de uitkering en het WAO-gat voor een gedeeltelijk arbeidsongeschikte te berekenen, moet u de uitkering voor een volledig arbeidsongeschikte vermenigvuldigen met het uitkeringspercentage. Hiervoor kunt u de tabel rechts op deze pagina raadplegen.

Stel bijvoorbeeld dat de werknemer uit het voorbeeld niet volledig arbeidsongeschikt is (maar in uitkeringsklasse 35 - 45 % zit). Dan is

- de 'oude' WAO-uitkering =  $40\% \times € 16.329,60 = € 6.531,84$
- de jaarlijkse vervolgutkering =  $40\% \times € 14.581,50 = € 5.832,59$
- het WAO-gat =  $40\% \times € 1.748,12 = € 699,25$   
(€ 58,27 per maand)

Tabel uitkeringspercentage		
Klasse	uitkeringsklasse	uitkeringspercentage
1	15 - 25%	20%
2	25 - 35%	30%
3	35 - 45%	40%
4	45 - 55%	50%
5	55 - 65%	60%
6	65 - 80%	72,5%
7	80 - 100%	100%

# Bijlage III

## *Premieberekening bij gedeeltelijke arbeidsongeschiktheid*

### Premievrijstelling

Ten aanzien van (gedeeltelijk) arbeidsongeschikte werknemers geldt het volgende:

Er hoeft alleen premie te worden betaald over het gedeelte dat iemand nog arbeidsgeschikt is. Voor het arbeidsongeschikte gedeelte wordt premievrijstelling verleend. Hierbij worden de vrijstellingspercentages gehanteerd die in bijgaande tabel staan genoemd. De grondslag waarover premie betaald moet worden wordt als volgt berekend.

In het eerste WAO-jaar wordt het jaarsalaris geregistreerd alsof de werknemer nog volledig arbeidsgeschikt zou zijn. Dit wordt gedaan

omdat in de metaal en techniek het salaris bij ziekte en arbeidsongeschiktheid tot en met het eerste WAO-jaar tot honderd procent wordt aangevuld. Dit betekent dat voor de grondslagbepaling naast de franchise (het minimum(jeugd)-loon) ook het geregistreerde salaris met het vrijstellingspercentage wordt gekort. Een gedeelte daarvan is immers niet afkomstig uit arbeid, maar afkomstig van de WAO-uitkering.

Er geldt:

*grondslag eerste WAO-jaar =*  
*(salaris -/- minimum (jeugd)loon) x (100% -/- vrij-*  
*stellingspercentage)*

Bij een werknemer met een bruto jaarsalaris van € 20.000,- die 25 jaar is en in arbeidsongeschiktheidsklasse 2 (25-35%) valt, zou dit resulteren in een grondslag die in het eerste WAO-jaar bedraagt (€ 20.000 -/- € 16.391) \* (100% -/- 30%) = € 3.609 \* 70% = € 2.526,30

Na het eerste WAO-jaar wordt alleen nog het salaris geadministreerd, dat afkomstig is uit arbeid. Dit betekent dus dat alleen voor het gedeelte dat iemand nog arbeidsgeschikt is en ook daadwerkelijk een dienstverband heeft, het salaris wordt geadministreerd. Voor de berekening van de grondslag wordt de franchise (het minimum (jeugd)loon) met het premievrijstellingspercentage gekort.

Klasse	Arbeidsongeschiktheid	Vrijstelling
1	15 – 25%	20%
2	25 – 35%	30%
3	35 – 45%	40%
4	45 – 55%	50%
5	55 – 65%	60%
6	65 – 80%	72,5%
7	80 – 100%	100%

Er geldt:

*grondslag na eerste WAO-jaar = (salaris -/- (minimum (jeugd)loon x (100% -/- vrijstellingspercentage))*

Als voorbeeld nemen we weer dezelfde werknemer die 25 jaar is en in arbeidsongeschiktheidsklasse 2 valt. Hij heeft dus voor zeventig procent een dienstverband en verdient daarmee € 14.000,- bruto per jaar. We berekenen de grondslag na het eerste WAO-jaar. Die berekening komt ook nu weer uit op € 2.526,30. De situatie is namelijk dezelfde, alleen de berekening is nu anders: Immers, (€ 14.000 -/- € 16.391 \* (100% -/- 30%)] = € 14.000 -/- (€ 16.391 \* 70%) = € 2.526,30.

# *Bijlage IV*

*Verkorte voorwaarden Aanvullend  
Invaliditeitspensioen Metaal en Technische  
Bedrijfstakken*



# Inhoud

## ***Inleiding***

34

## ***Verkorte voorwaarden - Aanvullend***

35

## ***Invalideitpensioen Metaal en***

## ***Technische Bedrijfstakken***

1. Definities
2. Schade N.V.
3. Werkgeversbijdrage
4. Duur van de CAO

## ***Financieringsreglement***

38

1. Definities
2. Werkgeversbijdrage
3. Inhouding op salaris
4. Betaling
5. Opgave jaarsalaris
6. Administratie
7. Verklaring werknemer
8. Vrijwillige voortzetting

9. Informatie aan verzekerde
10. Vaststelling premie
11. Duur van het reglement

## ***Uitkeringsreglement***

49

1. Definities
2. Algemeen
3. Uitkeringsgerechtigde
4. Invalideitpensioen
5. Inhoudingen
6. Toekenning van het invalideitpensioen
7. Tijdstip van uitbetaling
8. Beëindiging van het invalideitpensioen
9. Uitsluitingen
10. Indexatie
11. Afkoop
12. Compensatie
13. Uitvoering
14. Beslaglegging
15. Regres
16. Slotbepaling

# *Inleiding*

In de CAO Aanvullend Invaliditeitspensioen Metaal en Technische Bedrijfstakken (AvIM) zijn de afspraken inzake de aanvullende WAO-verzekering vastgelegd.

In deze bijlage treft u een verkorte versie aan van de CAO-AvIM, met de belangrijkste voorwaarden.

De volledige tekst van de CAO-AvIM kunt u aanvragen bij de Stichting Vakraad Metaal en Techniek, Postbus 5210, 2280 HE te Rijswijk. De CAO-AvIM geldt voor werknemers in de volgende metaal en technische bedrijfstakken:

- metaalbewerkingsbedrijf;
- elektrotechnisch bedrijf;
- loodgieters-, fitters-, centrale verwarmingsbedrijf en koeltechnisch installatiebedrijf;

- motorvoertuigenbedrijf en tweewielerbedrijf;
- goud- en zilvernijverheid;
- carrosseriebedrijf;
- isolatiebedrijf.



# ***Verkorte voorwaarden - Aanvullend Invaliditeits-pensioen Metaal en Technische Bedrijfstakken***

## ***Artikel 1***

### ***Definities***

Niet opgenomen in deze brochure.

## ***Artikel 2***

### ***Schade N.V.***

1. Er is een Schade N.V. De statuten en reglementen van de Schade N.V. maken een integrerend deel uit van deze overeenkomst.
2. De in lid 1 genoemde N.V. heeft ten doel om onder de polisvoorwaarden als in de betreffende reglementen nader is bepaald, ter verzorging van

de werknemer, zoals omschreven in het financieringsreglement en gewezen werknemer in de metaal en techniek die (gedeeltelijk) arbeidsongeschikt geraken, een invaliditeitspensioen te verstrekken aan die (gewezen) werknemers van wie de ziekte is aangevangen op of na 26 januari 1993 of zoveel later gedurende de looptijd van deze CAO.

## **Artikel 3**

### **Werkgeversbijdrage**

1. De werkgever in de metaal en techniek kent aan de werknemer een aanspraak toe op een aanvullend invaliditeitspensioen, een en ander zoals bepaald in het uitkeringsreglement welk aanvullend invaliditeitspensioen wordt ondergebracht bij de Schade N.V.

De werkgever is daartoe als verzekeringnemer over het kalenderjaar aan de Schade N.V. een bijdrage verschuldigd waarvan de hoogte wordt vastgesteld overeenkomstig het te dezer zake bepaalde in de reglementen van de Schade N.V.

2. De werkgever heeft van de door hem in lid 1 bedoelde bijdragen volledig recht van verhaal op de werknemers overeenkomstig het bepaalde in het financieringsreglement.
3. De in lid 1 bedoelde verplichting geldt voor de werkgever in 1994 ten aanzien van alle bij hem

in dienst zijnde werknemers, zoals omschreven in het financieringsreglement.

Vanaf 1 januari 1995 geldt deze verplichting niet ten aanzien van die individuele werknemer die, overeenkomstig het bepaalde in artikel 7 van het financieringsreglement, de deelneming aan de verzekering heeft opgezegd.

4. Ten behoeve van de uitvoering van deze regeling doet de werkgever aan de administrateur van de Schade N.V. opgave van de bij hem in dienst zijnde werknemers, waaronder de bij die werknemers behorende jaarsalarissen en naam, adres, woonplaats en geboortedatum.
5. Bij gebreke van de in lid 4 bedoelde opgave is de administrateur van de Schade N.V. gerechtigd de betreffende gegevens naar beste weten te schatten.

## ***Artikel 4***

### ***Duur van de CAO***

1. Deze overeenkomst treedt in werking met ingang van 1 januari 2004.
2. De overeenkomst eindigt op 31 december 2008 zonder dat enigerlei opzegging zal zijn vereist.

Deze collectieve arbeidsovereenkomst is afgesloten tussen:

- I. Niet opgenomen in deze brochure.
- II. Niet opgenomen in deze brochure.



# Financieringsreglement

## **Artikel 1**

### **Definities**

In dit reglement wordt verstaan onder:

#### **werkgever:**

de “werkgever in de Metaal en Technische Bedrijfstakingen” bedoeld in artikel 1 van de CAO Aanvullend Invaliditeitspensioen Metaal en Technische Bedrijfstakingen of de werkgever bij wie werkzaamheden worden verricht, die in relatie staan tot de metaal en technische bedrijfstakingen als omschreven in artikel 1 van genoemde CAO en die op grond daarvan -na voorafgaand verzoek- door de directie van de Schade N.V. onder nader te stellen voorwaarden tot de regeling is toegelaten.

#### **werknemer:**

degenen die in dienst van de werkgever tegen salaris arbeid verricht, met uitzondering van:

- a. bestuurders van naamloze vennootschappen of van besloten vennootschappen met beperkte aansprakelijkheid, die als zodanig zijn ingeschreven in het Handelsregister van de Kamer van Koophandel, tenzij deze bestuurders -na voorafgaand verzoek- door de directie van de Schade N.V., onder nader te stellen voorwaarden, tot de regeling zijn toegelaten;

Niet tot de regeling kan/kunnen worden toegelaten:

1. de bestuurder van een NV/BV die al of niet te zamen met zijn/haar echtgenote/echtgenoot op grond van zijn/haar (hun) aandelenbezit 50% of meer van de stemmen in de algemene vergadering van aandeelhouders kan uitbrengen;
2. de bestuurder van een NV/BV die al of niet te zamen met zijn/haar echtgenote/echtgenoot een zodanig aantal aandelen (gewone of prioriteitsaandelen) bezit, dat hij/zij, gelet op de regeling van het stemrecht in de statuten, niet tegen zijn/haar wil ontslagen kan worden;
3. bestuurders en/of aandeelhouders van een NV/BV die een gelijk aantal stemmen kunnen uitbrengen, allen in het bedrijf werkzaam zijn en de winst gelijkelijk verdelen waardoor praktisch tussen deze aandeelhouders niet een andere verhouding bestaat dan tussen

gelijkgerechtigde mede-eigenaren van een onderneming. Wanneer het aantal aandelen niet deelbaar is door het aantal aandeelhouders en er slechts het kleinste mogelijke verschil in aantal bestaat, kan deze uitzondering eveneens worden toegepast;

4. de bestuurder van een NV/BV, waarvan de aandelen in overwegende meerderheid (ten minste 2/3) in handen zijn van hem-/haarzelf en/of zijn/haar familieleden tot en met de derde graad, tenzij bepaalde omstandigheden het aannemelijk maken, dat hij/zij tot de NV/BV in een verhouding van ondergeschiktheid werkzaam is, hetgeen het geval kan zijn als de familieverhouding geen rol speelt, zulks ter beoordeling van de directie;
- b. de werknemer van 58 jaar en ouder\*;

\* In afwijking van de CAO heeft de directie de leeftijd met terugwerkende kracht per 1-1-2004 verlaagd naar 57.

- c. degene die overeenkomstig het bepaalde in artikel 7 lid 1 en lid 2 van dit reglement tijdig aan de administrateur van de Schade N.V. de in dat artikel bedoelde verklaring heeft doen toekomen;
- d. degene die aan de administratie van de Schade N.V. kan aantonen dat hij ontheffing heeft gekregen op grond van gewetensbezwaren van de daartoe bevoegde instantie tot het betalen van premies in het kader van de Sociale Verzekeringswetten;
- e. op 31 juli 1993 recht had op uitkering op grond van de WAO;
- f. op 25 januari 1993 ongeschikt is tot werken wegens ziekte dan wel wiens ongeschiktheid tot werken wegens ziekte intreedt na deze datum en tevens binnen een maand nadat vóór die datum gelegen periode van ongeschiktheid door herstel is geëindigd, en die nadat deze ongeschiktheid 52 weken heeft geduurd, recht heeft op toekenning van een arbeidsongeschiktheidsuitkering op

grond van de WAO;

- g. degene die niet verplicht is verzekerd ingevolge de wettelijke werknemersverzekeringen;
- h. de werknemer die een uitkering in gevolge de WAO ontvangt voor het gedeelte waarvoor hij die uitkering ontvangt.

**Jaarsalaris:**

- a. bij salarisbetaling per maand 12,96 maal het voor de betrokken werknemer vastgestelde salaris over de maand januari van het jaar waarop de werkgeversbijdrage betrekking heeft, dan wel over de eerste maand waarin de dienstbetrekking dat jaar aanvangt;
- b. bij salarisbetaling per vier-weken-periode 14,09 maal het voor de betrokken werknemer vastgestelde salaris over de tweede vier-weken-periode van het jaar waarop de werkgeversbijdrage betrekking heeft, dan wel over de tweede vier-weken-periode te rekenen vanaf het

moment waarop de dienstbetrekking dat jaar aanvangt;

Indien het inkomen mede is gebaseerd op provisie, wordt bij de bepaling van het jaarsalaris bovendien meegerekend de op jaarbasis herleide provisie welke in het voorafgaande kalenderjaar bij dezelfde werkgever is verdiend, onafhankelijk van de datum van uitbetaling van deze provisie.

Bovendien worden, voor zover van toepassing, bij de bepaling van het jaarsalaris mede in aanmerking genomen de navolgende elementen: loon in natura voorzover gekwantificeerd aangegeven in de loonstaten van de werkgever, toeslagen op grond van een overheidsbesluit, verdiensten op grond van een, in de onderneming geldend, beloningssysteem (tarief, merit-rating e.d.) en ploegentoeslag, alsmede een, naar de periode waarover het loon werd genoten, evenredig gedeelte van elke met de werkgever schriftelijk overeengekomen vaste jaarlijkse uitkering

onder welke benaming ook, zoals dertiende maand, vaste eindejaarsuitkering, gegarandeerde tantième e.d.

Vergoedingen terzake van overwerk, reizen, onkosten, alsmede gratificaties, winstdelingsregelingen en soortgelijke emolumenten blijven buiten beschouwing, terwijl de vakantiebijslag in de factoren 12,96 en 14,09 geacht wordt te zijn verwerkt. Tot het jaarsalaris behoort niet de overhevelings-toeslag.

Indien het jaarsalaris meer bedraagt dan het maximumjaarsalaris zoals vastgesteld op grond van het bepaalde in artikel II.2.3 sub a van het pensioenreglement van de Stichting Pensioenfonds Metaal en Techniek (gevestigd te Den Haag), geldt dat maximumjaarsalaris als jaarsalaris.

**Jaarsalaris WAO:**

Het jaarsalaris van de werknemer, die voor een aanvullend invaliditeitspensioen bij de Schade N.V. is verzekerd en voor wie zijn werkgever premie aan de Schade N.V. heeft afgedragen, tot het per 1 januari van het betreffende jaar bij wet vastgesteld maximum bedrag aan premieloon onder aftrek van het per 1 januari van het betreffende jaar geldend wettelijk minimumloon.

**Totaal jaarsalaris WAO:**

Het totaal van de jaarsalarissen-WAO van de werknemers die voor een aanvullend invaliditeitspensioen bij de Schade N.V. zijn verzekerd.

**Schade N.V.:**

de N.V. Schadeverzekering Metaal en Technische Bedrijfstakken

**WAO:**

Wet op de Arbeidsongeschiktheidsverzekering.

**Loonsom:**

het totaal van de jaarsalarissen van de bij de werkgever in dienst zijnde werknemers bedoeld in dit artikel.

**Halve loonsom:**

de helft van de loonsom.

**Deelnemingsjaar:**

de periode van 1 januari tot en met 31 december van enig jaar.

**Invaliditeitspensioen:**

de uitkering zoals bedoeld in artikel 4 van het uitkeringsreglement



### **CAO-AvIM:**

Collectieve Arbeidsovereenkomst Aanvullend  
Invaliditeitspensioen Metaal en Technische  
Bedrijfstakingen.

### **Artikel 2**

#### **Werkgeversbijdrage**

1. De werkgeversbijdrage bedraagt voor 1994 4,3% van het totaal jaarsalaris-WAO. Met ingang van 1995 is de werkgever jaarlijks aan de Schade N.V. een percentage van het totaal jaarsalaris-WAO verschuldigd, welk percentage wordt vastgesteld door het bestuur van de Schade N.V. krachtens artikel 10 van dit reglement.
2. Niet tot het jaarsalaris-WAO behoort de (gedeeltelijke) uitkering die de werknemer ingevolge de WAO ontvangt.

### **Artikel 3**

#### **Inhouding op het salaris**

1. Onverminderd zijn verplichting tot betaling van de bijdrage en op de wijze als in dit reglement bepaald, is de werkgever gerechtigd die bijdragen volledig te verhalen door inhouding op elke uitbetaling van salaris als in lid 2 bepaald.
2. De hoogte van de in lid 1 bedoelde inhouding wordt als volgt berekend: bij de bedoelde inhouding dient uitgegaan te worden van het jaarsalaris-WAO. Over het jaarsalaris-WAO is de werkgever gerechtigd het percentage in te houden zoals bekend gemaakt door de directie van de Schade N.V. voor het betreffende jaar, over één/twaalfde deel van het jaarsalaris-WAO bij salarisbetaling per maand, dan wel over één/dertiende deel bij salarisbetaling per vierweken-periode.



## **Artikel 4**

### **Betaling**

1. De door de werkgever verschuldigde bijdrage wordt geheven in vier kwartaaltermijnen. De administrateur van de Schade N.V. stelt de werkgever daarvan telkenmale op de hoogte door het toezenden van een nota met begeleidend schrijven onder vermelding van het bedrag dat hij over het in de nota vermelde tijdvak aan de Schade N.V. is verschuldigd. Het bedrag over het eerste kwartaal van enig jaar is een schatting indien het betreffende jaarsalaris bij de administrateur nog niet bekend is.  
Bij deze schatting wordt uitgegaan van het jaarsalaris van het voorafgaande jaar verhoogd met een percentage waarmee de salarissen zijn verhoogd na 1 januari van het voorafgaande jaar krachtens CAO-afspraken in de metaal en techniek.
2. De in het vorige lid genoemde nota('s) heeft/ hebben de vorm van een acceptgiroformulier, vermeldende ten minste de naam en (post)bankrekeningnummer van de Schade N.V. de naam en adres van de werkgever, het totaal jaarsalaris-WAO in euro's, de loonsom, de periode waarover de bijdrage is verschuldigd, alsmede de hoogte van de bijdrage.
3. De werkgever dient de nota('s) aan de Schade N.V. te voldoen binnen de daartoe door de directie blijkens mededeling op het acceptgiroformulier gestelde termijn.
4. Bij niet tijdige betaling van de verschuldigde bijdragen is de werkgever door het enkele verloop van de termijn in gebreke.  
De Schade N.V. is dan bevoegd te vorderen:
  - rente over het verschuldigde bedrag van de dag af dat het verschuldigde bedrag betaald had moeten zijn en

- vergoeding van de buitengerechtigde invorderingskosten, vast te stellen op 15% van de vordering met een minimum van € 22,69, onverminderd de overige kosten van vervolging, verschuldigd volgens de Wet.

De rente wordt berekend naar het percentage van de wettelijke rente, bedoeld in de artikelen 6:119 en 6:120 van het BW, dat geldt voor de periode waarover de rente door de stichting wordt gevorderd.

### **Artikel 5**

#### **Opgave jaarsalaris**

1. De werkgever is verplicht, op de tijdstippen, op de wijzen over de tijdvakken als door de Schade N.V. bepaald de gegevens te verstrekken aan de administrateur van de Schade N.V. die zijn benodigd voor het vaststellen van de door de werkgever verschuldigde bijdragen.

2. Indien de werkgever weigert de in lid 1 bedoelde gegevens (tijdig) te verstrekken is de administratie van de Schade N.V. bevoegd de bedoelde gegevens naar beste weten te schatten.
3. Als op een later tijdstip blijkt dat de door de werkgever verstrekte gegevens onjuist en/of onvolledig zijn opgegeven, heeft de Schade N.V. het recht een navordering in te stellen.
4. De werkgever dient elke in- en uitdiensttreding van een werknemer binnen een maand na die in- dan wel uitdiensttreding schriftelijk aan de administrateur van de Schade N.V. te melden.

### **Artikel 6**

#### **Administratie**

Als administrateur voor de administratie, inning en uitkering van de in deze reglementen bedoelde bijdrage(n) is door de Schade N.V. aangewezen Mn Services N.V. te Rijswijk (ZH). De administrateur

handelt in deze in opdracht van en onder verantwoordelijkheid van de Schade N.V.

De werkgever is verplicht alle gegevens en inlichtingen te verschaffen, alsmede iedere medewerking te verlenen, die door de administrateur noodzakelijk of gewenst wordt geacht ter uitvoering en controle van het te dezer zake gestelde in de statuten en reglementen behorende bij de CAO-AvIM.

## **Artikel 7**

### **Verklaring werknemer**

1. Met inachtneming van het bepaalde in artikel 3 lid 3 tweede volzin CAO-AvIM kan een werknemer uiterlijk drie maanden vóór het verstrijken van een deelnemingsjaar aan de administrateur mededelen dat hij met ingang van het volgende deelnemingsjaar niet langer wenst deel te nemen aan de regeling. Deze mededeling dient altijd aangetekend en schriftelijk te geschieden. Voorts kan een werknemer binnen 30 dagen na

bekendmaking van een verhoging van de premie - anders dan door indexatie en/of toepassing van meer of minder korting - aan de administrateur mededelen met die wijziging niet akkoord te gaan, waarna de verzekering eindigt per de datum waarop de gewijzigde premie ingaat. Deze verklaring dient aangetekend en schriftelijk te geschieden.

2. Een werknemer die na 31 december 1994 in dienst treedt bij een werkgever in de metaal en techniek is vanaf datum indiensttreding verzekerd voor aanvullend invaliditeitspensioen. Indien hij niet bij de Schade N.V. wenst te zijn verzekerd voor aanvullend invaliditeitspensioen, dient hij binnen één maand na datum indiensttreding aan de administrateur van de Schade N.V. zulks aangetekend en schriftelijk mee te delen.
3. Een werknemer die de in lid 1 of 2 bedoelde mededeling tijdig heeft gedaan en op enig

moment wel als verzekerde wenst te worden aangemerkt zal eerst medisch worden gekeurd en afhankelijk van de uitslag van die keuring wel of niet als verzekerde worden geaccepteerd, al dan niet tegen nader vast te stellen voorwaarden.

4. Als datum van de bepaling van de in lid 1 en lid 2 genoemde termijn geldt de datum van ontvangst van de mededeling door de administrateur van de Schade N.V.

Voorts zal de werknemer een afschrift van de hiervoren bedoelde verklaring aan zijn werkgever doen toekomen.

### ***Artikel 8*** ***Vrijwillige voortzetting***

- 1 De werknemer die bij de Schade N.V. is verzekerd en waarvan het dienstverband met een werkgever in de metaal en techniek wordt beëindigd kan na de beëindiging van het dienstverband gedurende de periode dat hij een loongereleerde WW-uit-

kering ontvangt aansluitend de verzekering vrijwillig voortzetten.

2. Als de gewezen werknemer van de in lid 1 bedoelde mogelijkheid gebruik wenst te maken dient hij zulks binnen twee maanden na ingang van de periode van loongereleerde WW-uitkering bij de administratie van de Schade N.V. schriftelijk te verzoeken. De gewezen werknemer is de premie rechtstreeks verschuldigd aan de Schade N.V.

### ***Artikel 9*** ***Informatie aan verzekerde***

De werknemer ontvangt als verzekerde jaarlijks een schriftelijke verklaring van de administratie waarin in ieder geval wordt vermeld zijn personalia, salarisgegevens en de hoogte van zijn aanvullend invaliditeitspensioen. Indien de werknemer niet binnen een maand na ontvangst van die verklaring naar de administratie heeft gereageerd wordt hij geacht

akkoord te zijn gegaan met de inhoud van die verklaring.

### ***Artikel 10*** ***Vaststelling premie***

De directie van de Schade N.V. stelt jaarlijks de premie vast.

### ***Artikel 11***

#### ***Duur van het reglement***

Dit reglement treedt in werking met ingang van 1 januari 1999 en blijft van kracht tenzij uit een nader reglement anders blijkt.



# *Uitkeringsreglement*

## *Artikel 1*

### *Definities*

In deze overeenkomst wordt verstaan onder:

A. t/m D. en I niet opgenomen in deze brochure.

### **E. Loondervingsuitkering:**

uitkering zoals genoemd in artikel 21 lid 1 WAO en gepubliceerd in het Staatsblad van het Koninkrijk der Nederlanden 1993, 412.

### **F. Vervoluitkering:**

uitkering zoals genoemd in artikel 21 lid 1 WAO en gepubliceerd in het Staatsblad van het Koninkrijk der Nederlanden 1993, 412.

### **G. UWV:**

Uitvoeringsinstituut werknemersverzekering (voorheen het LISV).

### **H. Invaliditeitspensioen:**

de uitkering zoals bedoeld in artikel 4 van dit reglement.

## *Artikel 2*

### *Algemeen*

1. De (gewezen) werknemer in de metaal en techniek die is verzekerd bij de Schade N.V. kan ter verzorging van zijn inkomenspositie op het moment dat hij een vervoluitkering ontvangt,

een verzoek tot toekenning van een invaliditeitspensioen aan de Schade N.V. doen.

2. De Schade N.V. zal een invaliditeitspensioen toekennen indien en voorzover de (gewezen) werknemer voldoet aan de nader in dit reglement gestelde voorwaarden.

### ***Artikel 3***

#### ***Uitkeringsgerechtigde***

1. Uitkeringsgerechtigde kan zijn de (gewezen) werknemer die per de ingangsdatum van het invaliditeitspensioen voldoet aan de voorwaarden dat:
  - a. hij op 00.00 uur van de dag van de eerste ziekmelding, ten gevolge van welke ziekte hij voor een vervolgutkering in aanmerking komt, bij de Schade N.V. was verzekerd en

- b. hij middels een toekenningsbeslissing van het UWV, kan aantonen dat hij arbeidsongeschikt is in de zin van de WAO en dat hij voor een vervolgutkering in aanmerking komt.

2. Een werknemer die bij aanvang van de verzekering reeds een uitkering ingevolge de WAO ontvangt, kan alleen uitkeringsgerechtigd zijn voor toename van arbeidsongeschiktheid en wel onder de voorwaarde dat deze toename het gevolg is van een ziekte die ontstaan is na aanvang van de verzekering.

### ***Artikel 4***

#### ***Invaliditeitspensioen***

1. De hoogte van de aanspraak op het invaliditeitspensioen wordt gebaseerd op het jaarsalaris-WAO (uitkering) dat geldt op de eerste ziektedag waaruit de aanspraak op het invaliditeits-



pensioen ontstaat. Vervolgens wordt dit jaarsalaris-WAO (uitkering) in de periode die ligt tussen 1 januari van het jaar waarin die eerste ziekte dag is gelegen of de latere datum van indiensttreding, en de datum waarop aanspraak ontstaat op een uitkering krachtens de WAO, verhoogd met het percentage waarmee blijkens de opgave van de Stichting Vakraad Metaal en Techniek de salarissen krachtens CAO-afspraken in de metaal en techniek zijn verhoogd.

2. Het invaliditeitspensioen bedraagt 70% van het op grond van lid 1 vastgestelde jaarsalaris-WAO (uitkering) verminderd met de op basis van dat jaarsalaris-WAO vastgestelde vervolgutkering welke wordt berekend krachtens de systematiek van de WAO.
3. Het op grond van lid 2 vastgestelde invaliditeitspensioen gaat in per de datum waarop de (gewezen) werknemer voor een vervolgutkering van het UWV in aanmerking komt. Over de

periode waarover de loondervingsuitkering WAO is toegekend, wordt het invaliditeitspensioen geïndexeerd met hetzelfde percentage als waarmee het WAO-dagloon in die periode wordt geïndexeerd.

4. De hoogte en duur van het invaliditeitspensioen volgt de door het UWV telkens vast te stellen mate van (gedeeltelijke) arbeidsongeschiktheid en zal worden aangepast per de datum waarop het UWV - al dan niet met terugwerkende kracht - de mate van (gedeeltelijke) arbeidsongeschiktheid wijzigt. Een toename van de mate van arbeidsongeschiktheid leidt alleen dan tot een aanpassing van het invaliditeitspensioen, indien de gedeeltelijk arbeidsongeschikte op de ingangsdatum van de toename bij de Schade N.V. verzekerd was.
5. De door het UWV te hanteren (straf)korting op de hoogte van de door hen te verstrekken vervolgutkering zullen door de Schade N.V. dien-

overeenkomstig op de hoogte van het invaliditeitspensioen worden toegepast.

## **Artikel 5**

### **Inhoudingen**

1. Ten laste van de uitkeringsgerechtigde wordt door de Schade N.V. ingehouden:  
de verschuldigde loonheffing
2. In geval de Schade N.V. de uitkering uitbetaalt overeenkomstig artikel 7 lid 3, dan wel lid 4 van dit reglement zal de Schade N.V. ten laste van de uitkeringsgerechtigde geen inhoudingen verrichten.

## **Artikel 6**

### **Toekenning van het invaliditeitspensioen**

1. Het verzoek om uitkering wordt eerst dan ingewilligd indien, naar het oordeel van de administrateur van de Schade N.V. niet alleen is voldaan aan de voorwaarden genoemd in artikel

3, doch ook aan de volgende voorwaarde:

uiterlijk twee weken en ten hoogste vier maanden voordat de (gewezen) werknemer in aanmerking komt voor de vervolgitkering, dient door inzending van één of meerdere ingevulde formulieren - waarvan het model door de administrateur van de Schade N.V. is vastgesteld onder bijvoegsel van de naar het oordeel van de administrateur benodigde stukken - aan de administrateur van de Schade N.V. schriftelijk te worden aangevraagd door de (gewezen) werknemer.

2. Indien aan de voorwaarden als hier gesteld en in artikel 3 wordt voldaan, wordt aan de uitkeringsgerechtigde een toezeggingsbrief gezonden met daarbij een specificatie van de uitkering.
3. Indien de bescheiden als bedoeld in lid 1 minder dan twee weken vóór de datum waarop de vervolgitkering is ingegaan, door de administrateur van de Schade N.V. worden ontvangen, wordt de ingangsdatum van het invaliditeits-

pensioen verschoven naar het eerstvolgende moment waarop wel aan de minimum genoemde termijn wordt voldaan.

## **Artikel 7**

### ***Tijdstip van uitbetaling***

1. De in artikel 4 bedoelde uitkering wordt, met inachtneming van het bepaalde in artikel 4, te rekenen vanaf de datum waarop de (gewezen) werknemer voor de vervolgutkering in aanmerking komt, of zoveel later ingevolge het bepaalde in artikel 6 lid 3, rechtstreeks aan deze achteraf uitbetaald in maandelijkse termijnen.
2. De uitkering van het invaliditeitspensioen kan alleen geschieden op een daartoe door de (gewezen) werknemer opgegeven (post-)bankrekeningnummer in Nederland.
3. In afwijking van het in lid 1 en 2 bepaalde wordt het invaliditeitspensioen via de werkgever uitbetaald, indien en voorzover het dienstverband tussen die werkgever en de uitkeringsgerechtigde werknemer nog voortduurt.
4. In afwijking van het in lid 1 en 2 bepaalde wordt het invaliditeitspensioen via de werkgever uitbetaald in het geval een werknemer gedeeltelijk arbeidsongeschikt is en ten gevolge van die gedeeltelijke arbeidsongeschiktheid voor een vervolgutkering in aanmerking komt, indien en voorzover het dienstverband tussen die werkgever en uitkeringsgerechtigde werknemer nog voortduurt.
5. Door het verrichten van de hiervoor in lid 3 dan wel lid 4 bedoelde uitbetalingen heeft de Schade N.V. bevrijdend betaald jegens de uitkeringsgerechtigde.

## **Artikel 8**

### **Beëindiging van het invaliditeitspensioen**

1. a De uitkeringsgerechtigde verliest zijn recht op uitkering onmiddellijk indien en voor dat gedeelte waarvoor het UWV de uitkeringsgerechtigde niet langer (gedeeltelijk) arbeidsongeschikt acht.
- b De uitkeringsgerechtigde verliest zijn recht op uitkering onmiddellijk indien en voor de periode dat het UWV geen vervolguitkering toekent dan wel uitbetaalt.
2. Bij overlijden vindt de laatste uitkering plaats over de tweede maand na de maand waarin de uitkeringsgerechtigde is overleden. De in dit lid bedoelde uitkeringen vinden plaats aan de nagelaten betrekkingen als bedoeld in artikel 7: 674 van het Burgerlijk Wetboek.
3. Ingeval de uitkeringsgerechtigde de 65-jarige leeftijd bereikt, vindt de laatste uitkering plaats

over de maand voorafgaande aan de maand waarin de 65ste verjaardag valt.

## **Artikel 9**

### **Uitsluitingen**

Geen aanspraak op een invaliditeitspensioen bestaat ten aanzien van arbeidsongeschiktheid welke is:

1. a: veroorzaakt door of verband houdend met molest. Onder molest wordt verstaan:
  - gewapend conflict: elk geval waarin staten of andere georganiseerde partijen elkaar, of althans de een de ander, gebruik makend van militaire machtsmiddelen, bestrijden. Onder gewapend conflict wordt mede verstaan het gewapend optreden van een Vredesmacht der Verenigde Naties.
  - burgeroorlog: een min of meer georganiseerde gewelddadige strijd tussen inwoners van eenzelfde staat, waarbij een belangrijk deel van de inwoners van de staat is betrokken';

- opstand: georganiseerd gewelddadig verzet binnen een staat gericht tegen het openbaar gezag;
  - binnenlandse onlusten; min of meer georganiseerde gewelddadige handelingen, op verschillende plaatsen zich voordoen binnen een staat;
  - oproer; een min of meer georganiseerde plaatselijke gewelddadige beweging, gericht tegen het openbaar gezag;
  - munterij: een min of meer georganiseerde beweging van leden van enige gewapende macht, gericht tegen het gezag waaronder zij zijn gesteld;
- b: opgetreden bij of voortgevloeid uit atoomkernreacties, onverschillig hoe deze zijn ontstaan.
2. De uitsluiting onder lid 1 sub b geldt niet met betrekking tot schade veroorzaakt door radioactieve nucliden, die zich buiten een kerninstal-

latie bevinden en wordt gebruikt voor industriële, commerciële, landbouwkundige, medische, wetenschappelijke, of (niet-militaire) beveiligingsdoeleinden, mits er een door enige overheid afgegeven vergunning (voor zover vereist) van kracht is voor vervaardigen, gebruik, opslag en het zich ontdoen van radio-actieve stoffen. Onder "kerninstallaties" wordt verstaan een kerninstallatie in de zin van de Wet Aansprakelijkheid Kernongevallen (staatsblad 1979-225), alsmede een kerninstallatie aan boord van een schip.

### ***Artikel 10*** ***Indexatie***

De hoogte van het ingegane invaliditeitspensioen zal jaarlijks per 1 januari, zolang de middelen van de Schade N.V. dit naar het oordeel van de directie toelaten, maximaal worden geïndexeerd met de

stijging van hetzelfde percentage als waarmee het WAO-dagloon wordt geïndexeerd.

### **Artikel 11**

#### **Afkoop**

Het invaliditeitspensioen is niet afkoopbaar.

### **Artikel 12**

#### **Compensatie**

Indien en voor zover op enig moment mocht blijken dat de (gewezen) werknemer te veel invaliditeitspensioen heeft genoten is de administratie gerechtigd het te veel uitgekeerde terug te vorderen dan wel te compenseren met toekomstige maandelijkse invaliditeitspensioensuitkeringen aan de (gewezen) werknemer.

### **Artikel 13**

#### **Uitvoering**

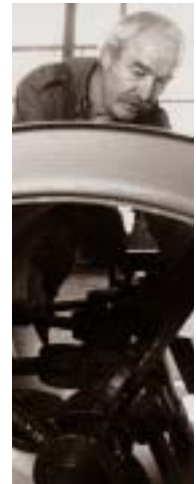
Als administrateur voor onder andere de administratie, inning en uitkering van het bij deze reglementen gestelde is door de Schade N.V. aangewezen de Mn Services N.V.

De werkgever, de (gewezen) werknemer en de uitkeringsgerechtigde zijn verplicht alle gegevens en inlichtingen te verschaffen, alsmede iedere medewerking te verlenen die door de administratie noodzakelijk of gewenst wordt geacht ter uitvoering en controle van het te dezer zake gesteld in de statuten en reglement behorende bij de CAO-AvIM.

### **Artikel 14**

#### **Bezwaar**

1. Een (gewezen) deelnemer kan tegen een besluit van de Schade N.V. bezwaar aantekenen bij de directie van de Schade N.V. Het bezwaar dient met redenen omkleed en schriftelijk te worden



ingediend binnen 6 weken na bekendmaking van het besluit.

2. De ontvangst van het bezwaar zal binnen twee weken worden bevestigd. Het bezwaar zal binnen 8 weken na ontvangst schriftelijk worden afgehandeld. Indien aanvullende informatie dient te worden ingewonnen, kan deze termijn met ten hoogste 8 weken worden verlengd.

### ***Artikel 15*** ***Beslaglegging***

1. Beslag op de in artikel 4 bedoelde uitkering is slechts mogelijk binnen de grenzen, gesteld in artikel 475d van het Wetboek van Burgerlijke Rechtsvordering.
2. Een volmacht tot invordering van de in artikel 4 bedoelde uitkering is slechts geldig indien zij schriftelijk is verleend. Zij is steeds herroepelijk.

### ***Artikel 16*** ***Regres***

1. De Schade N.V. heeft voor de krachtens deze CAO gemaakte kosten verhaal op degene, die in verband met het veroorzaken van arbeidsongeschiktheid jegens de verzekerde naar burgerlijk recht tot schadevergoeding is verplicht, doch ten hoogste tot het bedrag, waarvoor deze bij het ontbreken van de aanspraken krachtens deze CAO naar burgerlijk recht aansprakelijk zou zijn, verminderd met een bedrag, gelijk aan dat van de schadevergoeding tot betaling waarvan de aansprakelijke persoon jegens de verzekerde naar burgerlijk recht is gehouden. Het vorenstaande recht op verhaal geldt niet indien en voor zover de aansprakelijkheid naar burgerlijk recht is ontstaan anders dan door bewuste roekeloosheid en/of opzet van de zijde van de werkgever en/of collega-werknemers van de verzekerde.

2. De Schade N.V. kan in plaats van het bedrag der periodieke verstrekkingen de contante waarde daarvan vorderen.

### ***Artikel 17***

#### ***Slotbepaling***

Dit reglement treedt in werking met ingang van 1 januari 1999 en blijft van kracht tenzij uit een nader reglement anders blijkt.



